

四庫全書

史部

欽定四庫全書

欽定大清一統志卷一百三十八

萊州府

在山東省治東北六百八十里東西距二百九十里南北距四百三十里東至登州府

遼縣界六十里西至青州府壽光縣界二百三十里南至海三百五十里北至渤海八十里東南至

海三百五十里西南至青州府諸城縣界二百六十里東北至招遠縣界八十里西北至海倉口七

京師一千四百里  
十五里自府治至

分野天文虛危分野元枵之次

建置沿革禹貢青州之域春秋為齊萊介州四國地

戰國屬齊秦屬齊郡漢高帝始分置東萊郡

樂史太平

寰宇記以萊在齊之東陞故名東萊

後漢為東萊郡地

時郡移治黃縣為今登州

府

晉為東萊國宋曰東萊郡後魏皇興四年置光

州

太平寰宇記取界內光水為名

隋開皇初郡廢五年改光州為

萊州大業初復曰東萊郡唐武德四年復曰萊州

天寶初復曰東萊郡乾元初復曰萊州屬河南道

五代因之宋曰萊州東萊郡屬京東東路金曰萊

州置定海軍節度屬山東東路元初屬益都路中

統五年屬淄萊路至元二年屬般陽路明洪武九年升為萊州府屬山東布政使司

### 本朝因之屬山東省領州二縣五

掖縣

附郭東西距一百四十五里南北距一百里東至登州府萊陽縣界六十五里西至昌邑

縣界八十里南至平度州界四十里北至渤海六十里東南至平度州界五十五里西南至平度州界六十里東北至登州府黃縣界八十里西北至海口四十里春秋萊國地戰國齊夜邑漢置掖縣為東萊郡治後漢為掖侯國屬東萊郡晉復為郡治宋因之後魏皇興四年兼為光州治隋仍為東萊郡治唐為萊州治五代宋金

平度州

在府城南少西一百

元明不改

本朝屬萊州府

里東西距一百五十五里南北距一百三十里東至登州府萊陽縣界七十七里西至昌邑縣界七十八里南至膠州界七十七里北至掖縣界五十五里東南至即墨縣界七十五里西南至高密縣界七十五里東北至登州府招遠縣界二百里西北至昌邑縣界八十里漢置膠東國治即墨領郁秩縣後漢為侯國屬北海郡晉宋因之後魏為長廣郡治北齊廢郡為長廣縣隋仁壽元年改曰膠水縣屬東萊郡唐屬萊州五代宋金元皆因之明洪武二十二年始置平度州省膠水縣入之仍屬萊州府

**濰縣** 在府城南少西二百八十里東西距本朝因之 八十五里南北距一百二十里東至昌邑縣界六十里西至青州府昌樂縣界二十五里南至昌樂縣界四十里北至海八十里東南至青州府安丘縣界六十里西南至昌樂縣界四十里東北至昌邑縣治八十里西北至青州府壽光

縣界四十里漢置平壽縣屬北海郡後漢及晉宋  
因之後魏為北海郡治北齊改曰高陽郡隋開皇  
初郡廢改下密縣十六年于縣置濰州至大業初  
州廢改縣曰北海屬北海郡唐武德二年復置濰  
州八年州廢以縣屬青州五代因之宋建隆三年  
於縣置北海軍乾德三年復升為濰州屬京東東  
路金屬山東東路元屬益都路明洪武初以州治  
北海縣省入九年廢州為濰縣十九年改屬平度  
州隸萊州府

### 昌邑縣

在府城西一百一十里東西  
距八十里南北距一百九十

里東至平度州界五十里西至濰縣界三十里南  
至高密縣界一百里北至海九十里東南至高密  
縣界六十里西南至青州府安丘縣界六十里東  
北至掖縣界七十里西北至濰縣界五十里漢置  
都昌縣屬北海郡後漢因之晉屬齊郡後省宋建  
隆三年始於故縣界改置昌邑縣屬濰州金元因

之明初屬青州府洪武九年改屬萊州府二膠州  
十一年屬平度州仍隸萊州府 本朝因之

在府城南二百二十里東西距五十五里南北距  
一百七十里東至即墨縣界三十里西至高密縣

界二十五里南至海一百二十里北至平度州界  
五十里東南至海二十五里西南至青州府諸城

縣界一百二十里東北至即墨縣界七十里西北  
至高密縣界三十里春秋介國戰國屬齊漢置黔

陬縣屬琅邪郡後漢為黔陬侯國屬東萊郡晉初  
屬城陽郡元康十年改屬高密郡宋魏因之北齊

置平昌郡隋開皇初郡廢十六年改置膠西縣大  
業初省黔陬縣入焉屬高密郡唐武德六年 省膠

西入高密宋元祐二年復置膠西縣兼臨海軍使  
屬密州金因之元太祖始于縣置膠州屬益都路

明洪武初省膠西縣入州屬青州 高 密 縣 在 府 城  
府九年改屬萊州府 本朝因之 南少西

一百五十五里東西非八十里南北距一百里東至膠州界三十里西至青州府安邱縣界五十里南至青州府諸城縣界六十里北至平度州界四十里東南至膠州界二十五里西南至諸城縣界六十里東北至平度州界五十里西北至昌邑縣界六十五里漢初置高密縣屬齊國文帝十六年分置膠西國元封三年國除為膠西郡本始元年改置高密國治高密兼領夷安縣後漢建武十三年省高密國二縣皆屬北海國晉初屬城陽郡元康十年復置高密國二縣屬之宋孝武仍併屬北海後魏延昌中復置高密郡治高密領夷安北齊徙郡治東武省夷安縣入之隋屬高密郡唐屬密州武德六年移縣治夷安城五代及宋金因之元改屬膠州明初屬青州府洪武九年改屬膠州仍隸萊州府

本  
**即墨縣**

在府城南少東二百五十里東西距一百八十里南

朝屬萊州府



北距一百六十里東至海一百二十里西至膠州界六十里南至海九十里北至登州府萊陽縣界

七十里東南至海六十里西南至膠州界七十里東北至萊陽縣界八十里西北至平度州界七十

里戰國齊即墨邑地漢置不其縣屬琅邪郡後漢為不其侯國屬東萊郡晉仍曰不其咸寧二年置

長廣郡於此劉宋因之太始四年又分置東青州於此後魏移長廣郡治膠東以不其為屬縣北齊

縣廢隋開皇十六年始改置即墨縣屬東萊郡唐屬萊州五代及宋金因之元太祖二十二年改屬

膠州至元二年省入掖膠水二縣尋復置明初屬青州府洪武二年改屬膠州仍隸萊州府 本朝

屬萊州府

形勢土疎水濶山高海深  
太平象 羅山亘其東  
濰水

太平象

羅山亘其東  
濰水

阻其西神山距其南渤海枕其北內屏青齊外控

遼碣

詹志

風俗人性剛強志氣緩慢此水土之風也

太平寨字記

男

有魚鹽之利女有織紡之素澹泊自足不尚文飾

元志

城池萊州府城

周五里有奇門四池廣四丈明洪武四年築本朝康熙中屢修乾隆二

十一年重修

平度州城

周五里有奇門三尺明洪武二十二年修

濰

縣城

周九里有奇門四池廣二丈明崇禎十二年增修本朝乾隆十三年重修

昌邑

縣城

周五里門三池廣二丈明萬曆五年增築崇禎十三年甃以磚

膠州城

周四里門

三池廣二丈五尺明初築洪武八年甃以磚萬曆年間增修本朝順治十六年康熙七年五十一

年俱重修乾隆三十二年又修

高密縣城

周三里有奇門四池廣二丈元舊址明嘉靖二

年修本朝順治康熙年間屢修乾隆三年復修

即墨縣城

周四里門三池廣二丈正

德二年修萬曆二十八年易以磚本朝康熙二十六年四十二年六十一

葺

學校萊州府學

在府治東南宋明道間建明成化初修本朝順治十五年康熙五年俱

重修入學額數二十名

掖縣學

舊在南門外明成化初遷縣治西南屢加修葺本朝順

治十四年康熙二十七年四十八年乾隆  
二十一年先後重修入學額數二十名 平度州

學 在州治東南元統間建明洪武十六年  
修 本朝順治間屢修入學額數十二名 濰縣

學 在縣治東南元延祐元年建明洪武三年修  
本朝康熙九年乾隆六年重修入學額數十五

名 昌邑縣學 在縣治東金大定間建明洪武三年  
修 本朝順治三年十七年修乾隆

六年重修入學額數十二名 膠州學 在州治東南金承安間建  
元末燬明洪武八年重建

本朝順治十八年及康熙間屢加修葺乾隆十六年  
復修入學額數二十名又歸併靈山衛入學額數

五名共二 高密縣學 在縣治東南元至元三年建  
十五名 明洪武初重修 本朝康熙

二十六年重修入 即墨縣學 在縣治東元至元間  
學額數十五名 建明洪武九年重建

本朝康熙九年十二年重修入學額數十五名  
又歸併鰲山衛入學額數八名共二十三名  
北海

### 書院

在府治東舊為推官署康熙五十六年按察使黃炳改建書院又海山書院在府治南康

熙三十年海防道丁蕙建平度州有膠東書院在州治東乾隆二十六年建其餘各州縣皆有義學

按萊州府治西南舊有東萊書院明正德間遷府學之東祀宋儒呂祖謙府治南舊有東萊小學

明萬曆三十年知府魏文明建平度州東舊有蔡文忠書院明正統間為宋蔡齊建太泉之南有太

泉書院明正統六年知府官賢建兩鬢山中有兩山書院明嘉靖二年建濰縣西南二十里有麓臺

書院相傳洪公孫宏讀書於此明尚書劉應節建即墨縣治東有東崖書院明成化間侍郎藍章建

今並廢附記於此

戶口

原額人丁二十三萬一百八十二  
又滋生人丁一萬七千二百四十

田賦

十萬九千四百八十四頃六十分零額徵  
地丁銀三十一萬三千五百六十七兩九錢一

分一釐零米二千五百七十九石四斗七升  
二合零穀七百三十一石二斗九升九合零

山川雄山

在掖縣東七里

大基山

在掖縣東二十里于欽齊  
乘上有道士谷流泉花竹

地占高敞  
郡之甲勝

黃山

在掖縣南四十里  
府志產白石如玉

高望山

在掖縣東南十

五里府志峯巒秀特可以望遠稍東為筆架山又  
南五里為南山舊志平度州西北四十五里亦有

高望山下有寒岩  
石浴呼為海眼石

寒同山

在掖縣東南十五里府  
志俗名神山有洞七俱

極幽勝李吉甫元和  
郡縣志掖水源出此

陽邱山

在掖縣東南三十里  
亦名馬鞍山漢書地

理志曲城有陽  
邱山治水所出

斧山

在掖縣西北五里俗名福山  
魏書崔挺傳除光州刺史掖

城西北有斧山挺於頂上欲營觀宇故老言龍道  
下可久立挺遂營之數年果無風雨之異既代即

為風電所毀相  
近有祿山對峙

六曲山

在平度州東五十里州志  
上有膠東康王陵一名靈

臺文  
山

在平度州西十八里州志其西有武山對  
峙世傳秦始皇東巡集文武於此因名下

有秦  
王河公

沙山

在平度州北十八里州志  
相傳漢公沙穆故居在此

天柱山

在平

度州北五十里府志絕頂巉巖聳立如柱魏光州  
刺史鄭道昭銘曰孤峯秀峙高冠霄星竇曰天柱

鎮帶萊城懸崖萬仞峻極霞亭據日開月麗景流  
精按北齊書鄭述祖傳述祖父道昭為兗州於

城南小山起齋亭刻石為記述祖時年九歲及為  
刺史往尋舊跡得一破石有銘云中岳先生鄭道

昭之白雲堂述祖對之鳴咽及考魏書北史鄭道  
昭傳皆言厯光青二州刺史未嘗莅充也北史又  
云述祖父於鄭城南小山起齋亭充無鄭地鄭城  
在高密縣鄭康成故里去天柱山不遠山有二碑  
一曰魏故中書令鄭文公之碑故吏主簿程天賜  
等撰永平四年刊一曰天柱山銘使持節都督光  
州諸軍事車騎大將軍儀同三司光州刺史滎陽  
鄭述祖撰齊天統元年刊此尤足證兗州之誤也

### 大澤山

在平度州北七十里有瑞雪峯府志峯頂  
半岩疊石為城謂之皇城頂赤眉故砦也

下有白虎溪乳泉河  
出焉西南流入膠水

### 明堂山

在平度州北隋書地  
理志膠水有明堂山

齊紀盧鄉城東三十里有明堂山與巨青山相連  
出烏頭天雄又名藥石山太平寰宇記在膠水縣

東北四十八里州志在  
天柱東有藥石水出焉

### 金泉山

在平度州東南三  
十五里魏書地形



志長廣有金泉山太平寨

三戶山

在平度州西南七十里漢郊祀

志宣帝神爵元年以方士言祠三戶山於下寨  
魏書地形志即墨縣有三戶山今訛為三固山

兩

髻山

在平度州東北十三里府志山椒排列如縮雙髻現河出焉

固山

在平度州東北

十五里其北有桃花洞相近為石屋山

魚脊山

在平度州東北二十五里跨即墨之界

嶺岬山

在平度州東北三十里與天柱大澤二山相接

雲山

在平度州東北五十里有

雲河出焉 墨山

在平度州東北六十里太平寨字記石色如墨有墨水出焉

青山

在平

度州東北六十里上有瀑布泉州志其陽為漢膠東王太子讀書處半岩有殘碑相近者為紅山落

葉大豁山

在平度州西北二十五里晏謨齊記盧鄉城東南有豁口又有小豁山相連故

曰大豁山州志二山對峙  
中通驛路蘇村河出焉  
之萊山在平度州西北  
五十里曹學佺

名勝志漢人祀月之處山  
有秦篆縣崖間人莫能辨  
孤山在濰縣西四十  
里接昌樂縣界

峽

山在濰縣南八十里濰水  
陸二山之間金人置砦於  
此宋建炎三年張劬

使金至濰州金人執送  
峽山在濰縣南九十里縣  
密囚於峽山砦即此

伏虎術臨濰水上有雲眼  
即雨有仙洞數處為一邑  
之勝

溉源山

在濰縣東  
南四十里

即古覆甌山也漢書地理  
志桑犢縣覆甌山溉水  
所出酈道元水經注亦謂  
之塔山太平寰宇記唐

天寶六載勅  
改為溉源山

程符山

在濰縣西南二十里名勝志  
相傳公孫宏翁時牧豕處

東山

在昌邑縣東二里縣志俗  
名東景埠長亘數  
里司馬光通鑑後漢建安  
初袁譚敗北海相

孔融於都昌  
融敗走東山  
**霍侯山**  
在昌邑縣南四十里名勝志漢書霍

光為博陸侯封於北海顏師古注博陸古鄉聚之名其山本名陸山唐天寶六載勅改為霍侯山

**石臼山**  
在陸山之左縣志山巔石臼九世  
傳麻姑搗藥於此西坡有仙姑池  
**青山**  
在昌

邑縣東南二十里縣志俗  
呼為青石埠上有東鎮廟  
**蜈蚣山**  
在膠州南三十里府志產礪石

**大珠山**  
在膠州南一百二十里杜祐通典高密諸  
城縣有古長城起自齊西防門東逾泰山

穆陵至朱山海濱而絕州志又名玉泉山山椒有  
石門下有泉逆若噴珠名曰玉泉折而東為獅子

峯與石門相對齊乘大珠山旁有小珠山錯水所  
出州志在西南九十里山東南峭石壁立下有泉

極甘美稱山  
中第一泉  
**徐山**  
在膠州東南九十里齊乘膠州  
南有東徐山秦時徐市於此入

海采藥  
靈山 在掖縣東南一百二十里海中府志  
先日而曙先雨而雲又即墨縣北四

十里亦  
艾山 在膠州西南三十五里水經注拒艾  
有靈山 水出拒縣西南拒艾山即齊記所謂

黔艾山也州志艾山東西各五  
白蜺山 在膠州西  
里許兩山對立俗名東西石耳

齊乘風水所  
小竹山 在膠州西南一百二十里海  
出東入海 濱縣志山之東有龍泉禱雨

輒膠山 在膠州西南一百二十里桑欽水經膠水  
應 出黔取縣膠山魏書地形志出鄉梁縣五

弩山太平寰宇記出諸城縣東堊山齊乘出膠西  
縣西南鏡鋸山北流經鹵山古名五弩山蓋皆膠

山之異名也府志  
松山 在膠州西南一百二十里州  
志上有滴水岩 志因產松故名山麓有歲寒

亭  
王子山 在高密縣南五十  
礪山 在高密縣西北  
里拒城河源出此 五里樂史太平

寨宇記鄭康成墓礪阜齊乘縣西北五十里劉宗山產礪石古礪阜也水經注謂之碑產山 按水

經注康成墓在雒水西雁阜今屬安邱縣界碑產山乃在雒水之東非一山也 天井山 太平

寨宇記在即墨縣東十三里頂上有井極甘號天井 四舍山 在即墨縣東四

峻起如舍宇惟一徑 馬山 在即墨縣西二十里魏可登陟亦名四社山 書地形志長廣有馬山

祠隋書地理志 浮峯山 在即墨縣南九十里海濱即墨有馬山 縣志其山高峻有雲氣上

浮陰山 在即墨縣東南太平寨宇記上有石池深三寸水旱不增減池東石山有馬蹄跡又

有五石人廣數圍高一丈相傳始皇至琅邪立馬於此遣石人驅穿山不動遂立於此其石人今海

濱山上往往有之舊志有華樓山與勞山中祠山相連山巔有石似樓故名齊乘疑即陰山

在即墨縣東南唐書地理志即墨有中祠山太平寰宇記即不其九祠之一府志在女姑山東不

**其山**

在即墨縣東南二十里漢書武帝紀太始四年夏四月辛未其頽師古注山名因以為縣

水經注逢萌浮海至遼東復還在不其山李肱三齊記曰鄭康成嘗教授此山山下生草大如薤葉長尺餘堅韌異常土人名曰康成書帶草山下舊有鄭康成祠明正德七年知縣改建鄭公書院今

**三標山**

在即墨縣東南二十五里又東南五里為鐵旗山石城山在即墨縣

東南三十里名勝志壯如城垣淮涉水出焉其南為石門山山狀如門天欲雨則雲自門出

**山** 在即墨縣東南六十里濱海府志山有二一曰大勞山一差小曰小勞山二山相連高二十五

里周八十里元和郡縣志晏謨齊記曰太山自言高不如東海勞府志載有清風巔碧落岩王喬觀玉

女益明露洞諸勝白沙河源出此按勞山之名齊乘以為登之者勞又云一作牢若魏書地形志

唐書姜撫傳宋史甄棲真傳金史地理志並作牢南史明僧紹隱於長廣郡之勞山本草天麻生太

山嶗山則又作嶗魏書高祖紀釋老志並仍作勞山詩山川悠遠惟其勞矣鄭箋云勞勞廣濶則此

山或取其廣濶而名之  
**天室山**在即墨縣西南三十里漢郊祀志神爵元年祠天室山於

即墨地理志即  
**女姑山**在即墨縣西南四十里漢書地理志不其有太乙仙

人祠九所及明堂武帝所造太平象  
**單山**在即墨縣西南

五十里縣志一  
**鏡容山**在即墨縣東北一里府志相傳遇水漲則山益高

**錢穀山**在即墨縣東北五十里府志山形陡險昔人嘗運錢穀於山以避兵故名北十里有

米粟  
三山島 在掖縣北史記封禪書八神四曰陰  
主祠三山漢書地理志曲城有參注

索隱曰參即是三山也郊祀志宣帝祠參山  
八神於曲成太平寰宇記在掖縣北五十里  
蜉蝣

島 在掖縣西北一百里元和郡縣志遙望在  
海中若蜉蝣然故名齊乘俗名芙蓉島  
唐島

在膠州南一百里州志相傳唐太宗征高麗  
於此故名宋紹興三十年金主亮分遣一軍由海

道襲海州舟泊唐島  
宋將李寶擊敗之  
黃島 在膠州東  
南六十里  
薛家島 在膠  
州東

南九十里州志明永樂中島人薛祿累建  
功績晉爵陽武侯世襲族人聚居於此  
竹槎島

在即墨縣東一百里其相近  
有嶼島營島俱在縣東海中  
福島 在即墨縣南五  
十里其相望又

有香島塔沙島積穀島  
車牛島俱在縣南海中  
顏武島 在即墨縣  
北一百里  
田橫島

欽定四庫全書



欽定大清一統志  
卷一百三十八



在即墨縣東北漢書田橫傳漢初與其徒屬五百餘人入海居島中北史楊愔傳偕避居田橫島太

平寰宇記在即墨縣東北一百里四面環海去岸二十五里可住千餘家府志島方三十餘里平廣

可耕按史記正義田橫所居島山在東海縣荆去縣八十里即今海州東小島山未詳孰是

坡在平度州北七里又名紫荆山密埠在昌邑縣東三十里水經注下密故城東有密阜

長流埠在昌邑縣南十五里延表數百里西南接青州諸山塔兒埠在昌邑縣南九

十里其形如塔新郭埠在昌邑縣西二里縣志亦名西岩中有洞曰天根月窟子騫

埠在昌邑縣西北十里太平寰宇記上有閭子廟又伯牛埠在縣西北十二里海府境瀋海

之州縣五自登州府招遠縣西至掖縣北五十二里昌邑縣北九十里維縣北一百里西接青州府

壽光縣界自青州府諸城縣東至膠州南百里即  
墨縣南百里東北接登州府萊陽縣界掖及膠州  
即墨皆元人海運所經也冊說掖有石灰灣三山  
島小石灣海廟虎頭崖海倉諸海口膠州有古鎮  
麻灣守風灣唐家灣諸海口即墨有會及陰島女  
姑天井灣董家灣登奎松林舖鶯兒陳家亦周曠  
大任諸海口皆居民捕魚煎鹽膠水源出膠州之  
之所自西南而東北四環皆海膠水膠山流至州  
西南七十里北流至高密縣東又北流至平度州  
西昌邑縣東又北流至掖縣西七十五里又北至  
海倉口入海漢書地理志膠水出郡縣北至平度  
入海水經膠水出黔陬縣膠山北迤其縣西又北  
過夷安縣東又北迤當利縣西北入於海注膠水  
出五弩山北流經祝茲縣故城東又經扶縣故城  
西又北經黔陬縣故城西又東北會飛奴水又東  
北徑下密縣故城東又東北徑膠東縣故城西又

北經平度縣縣有土山膠水北歷土山入於海齊  
乘水出膠州西南一百一十里鐵楸山北徑高密  
平度昌邑界入海梁武帝天監五年輔國將軍  
劉思暉敗魏青州刺史元繫於膠水即此  
濰水  
自青州府諸城縣流入高密縣西南又北至青州  
府安邱縣界又東北流入濰縣又東北徑昌邑縣  
界入海禹貢濰淄其道左傳襄公十八年晉侵齊  
及濰史記漢四年韓信追齊王田廣於高密楚將  
龍且與廣合兵距信夾濰水而軍即此水經注濰  
水北徑高密界密水注之亂流徑縣西碑產山西  
又東北水有故堰斷濰水激通長渠東北徑高密  
故城南十里蓄以為塘方二十餘里散流下注夷  
安澤濰水自堰又北徑高密故城西即韓信斬楚  
將龍且處水西有雁岸又北至昌安又濰水自合  
汶水又北徑平城亭西又東北徑密鄉亭西又東  
北徑下密故城西又北徑逢萌墓又北徑都昌縣

故城東又東北入於海

### 掖水

亦名掖河在掖縣南隋書地理志掖縣有掖水元和郡縣志掖

水出寒同山縣志西北流經縣南二里折而西北注於海又有南陽河亦出寒同山西流入掖河

### 白狼水

亦名白狼河在雒縣東門外自青州府昌樂縣流入又東北入海水經注白狼水亦

曰朕懷河上承營陵下流又東北徑平壽城東入別畫河唐志長安中北海令竇瑛於故營邱城東

北穿渠引白狼水曲折三十里溉田齊乘水徑濰州東門外又東北徑寒亭合澆水入湖由湖入于海

然所謂別畫湖今不可考

### 溉水

自濰縣東南溉源山北流至昌邑縣境入海水經注水出覆甌

山亦曰鹿孟水亦曰利孟水北流徑斟亭西北合白狼水又北徑寒亭西齊乘澆水即今東虞河也

舊志謂之東丹河

### 柜艾水

在膠州南亦名洋河漢書地理志柜縣有柜艾水水經注水出

柘艾山東北流徑柘縣故城西又謂是水  
為洋水矣又東北徑黟鳳城又東入海

張奴水

在高密縣東水經注水出夷安縣東南阜下西北  
流歷膠陽縣注於膠水齊乘張奴水一名墨水水

側有張奴店府志有張魯河在縣東  
二十五里流徑都梁即張奴之訛也

密水

在高密縣西南

自青州府諸城縣流入濰水經注應劭曰縣有密  
水故有高密之名世所謂百尺水蓋密水也水有

二源同瀉一壑古人竭以溉田  
乘濰水東北至巴山密水入焉

淮涉水

在即墨縣南一

里源出石城山西南流入海即陰島海口也唐書  
地理志縣東南有堰貞觀十年冬仇源築以防淮

涉墨水

在即墨縣北半里流徑縣西合淮涉水元  
和郡縣志即墨城臨墨水故曰即墨按

詹志水出馬欄嶺疑即縣之馬山冊說有近西河  
在縣西半里遠西河在縣西一里俱南合遠涉水

疑卽墨水也

# 膠萊新河

自膠州東三十里麻灣海口北流合沽河又西北徑平度州之

西南合膠水又北至掖縣海倉口入海元史至元十七年萊人姚演獻議開新河由膠西縣東陳村海口西北達於膠河出海倉口由海道達直沽以通漕謂之膠萊新河從之二十二年詔罷膠萊所鑿新河明河渠志正統六年昌邑民王坦言河故道直濬由掖浮海抵直沽可避東北海險數千里部覆寢嘉靖十一年巡按御史方遠軍復議開新河以馬家濠數里皆石函議復寢十七年巡撫胡纘宗請鑿馬濠副使王猷焚以烈火石壘波流崩年復濬水勢深濶設九閘置浮梁而分水嶺難通者尚三十餘里三十一年給事中李用敬言今淮舟已直抵麻灣其當疏濬者僅半宜亟開通隆慶五年給事中李貴和復請詔給事中胡橋會山東撫按議槽言王獻所鑿渠多流沙所引白河細流

欽定四庫全書

卷一百三十八

不足灌注他若現河小膠河張魯河九穴都泊皆  
潢汙不深廣膠河地勢東下不能北引諸水皆不  
足資巡撫梁夢龍亦言渠身太長春夏泉涸無所  
引注秋冬暴漲無可蓄洩南北海沙易塞舟行帶  
而不通乃復罷萬厯三年南京工部尚書劉應節  
侍郎徐弼復議海運言自膠州以北楊家園以南  
濬地百里可通海潮命弼往相度則膠州旁地高  
不能疏通潮惟引泉源可成河然其道二百五十  
餘里鑿山引水估費百萬復命應節往勘山東巡  
撫李世達駁應節議通海之謬遂召應節弼還罷  
其役崇禎十六年尚書倪元璐復請由膠萊河轉  
餉未行 本朝雍正元年吏部尚書朱軾奏請復  
開膠萊新河運道

詔內閣

學士何國宗會同山東巡撫陳世倌察看亦以南  
海口潮水止至陳村閘北海口潮水止至新河閘  
兩地相隔二百餘里潮水難通又以百河膠河及

百脉湖三水不足以濟運道議不果行

### 沽河

有二源一自登州府黃縣踰大山南流迤萊陽

縣入平度州界名大沽河一自掖縣馬鞍山南流至平度州東七十七里名小沽河至州東南朱毛城東合流徑即墨膠州至麻灣口入海左傳昭公二十年姑尤以西注沽水尤水皆在掖陽郡東南入海齊乘姑即大姑河尤即小姑河姑水起北海至南海行三百餘里絕齊東界故曰姑尤以西

### 白沙河

有二一在掖縣南四十里源出黃山西北流入海一在即墨縣南四十里源出大勞

山縣志水勢洶湧產仙胎魚相傳張三丰所種西流入海即女姑海口也

### 杲村河

在掖縣之

西三十里又上官河在縣北二十里皆北流入海

### 西于河

在濰縣西二十里即古西虞河

也亦名大于河自青州府昌樂縣流入下流合東于河入海東于河在縣西十里亦名小于河按



俗謂澗水為東丹河因謂此為  
西丹河遂與昌樂之丹水相混  
寒澗河在濰縣東北三十里

源出車留莊北流寒亭西  
入唐置寒水縣以此為名  
朱陽河在膠州南四十里源出小朱山

北流經逢猛舖西折而東流入海又  
有車家河柘溝河並在州南東入海  
雲河在膠州南門外

源出州西南五里東  
流由唐家灣入海  
張固河在昌邑縣南三十里西北流徑縣西會浮

塘河  
入海  
低河在昌邑縣西北二十里北流入海又有小龍河在縣北二十里孟良河在縣北

四十里皆  
北流入海  
蘇村河在平度州西北三十里源出大嶽山西流入膠水  
藥石

河在平度州北五十里太平寨宇記源出明堂山合石賣河  
按縣志有逢家莊河源出大澤山

西流合藥石河入膠  
水蓋即石賣河也  
媒河在昌邑東四十里府志東通膠水西通維水世

傳膠 霜  
現河 源出平度州兩營山西南  
碧溝河 在  
膠

州北二十里東  
長直河 在即墨縣西北三十里源  
出靈山西流入膠萊河

拒城河 在高密縣西南三十里源  
出王子山北流入九穴泊  
秀水河 在高密  
縣西三

十五里俗呼  
五龍河 在高密縣西二十  
里河有五岐故名  
渠河 在高  
密縣

北六十里明洪武  
渭水溪 在濰縣東五十里源出  
車留河東北流入維府

志太公望昔  
夷安潭 在高密縣北水經注張奴水  
歷膠陽縣注於膠水之左東

北為澤渚百里許謂之夷安潭周四十里亦維水  
枝津所注也元和郡縣志夷安潭在縣北二十里

多麋鹿蒲葦齊乘有都樂者水經注謂之夷安潭  
秦地圖謂之劇清池府志作都泊世說百脉湖在

縣北十里蓋其故濟也

### 八角池

在濰縣東北二十五里府志本名膏潤泉清湛不竭旁有

龍祠聖水池

在昌邑縣東二十五里俗呼為被泉又有子游池太平寰宇記在縣東十五里

### 芙蓉池

在昌邑縣西北二十里縣志有紅白蓮菱芡魚蝦甚蕃盛

### 五龍泉

在掖縣西

三里府志滿而為池可溉田又縣東有清龍泉與濠水相連

### 漱玉泉

在平度州西十八里

門村社出石罅中

### 鹹水泉

在濰縣東三十里

### 白龍泉

在昌邑縣東南二十五里

源出青山西北隅下流一里入濰河

### 濯硯泉

在膠州西北七里州志其泉两眼湧出南流入

雲河相傳漢庸生談經每濯硯於此泉後有路曰庸生道泉西有村曰庸生村

### 馬蹄泉

在膠

州東北五里州志源出石孔狀如馬蹄

### 温泉

太平寰宇記在即墨縣東北三十里平地三穴

湧出若有風從西  
北來則湯極熱

**渴楸泉**

在即墨縣東南三十里

**玉液泉**

在即

墨縣南三十里又  
四十里有金液泉

**萬里沙**

在掖縣東北漢書郊祀志天子乃禱萬里沙注

應劭曰萬里沙神祠也在東萊曲成又地理志曲成有萬里沙祠並康注沙經三百餘里蕭德言括

地志萬里沙在掖縣東北三十里太平寰宇記夾萬歲水兩岸皆沙舊志謂之萬歲河其入海處即

小石灣海口也

**馬家壕**

在膠州東南百里長三里餘夾兩山中南北俱接海口

**鈴鐺**

**溝**

在昌邑縣東南三十五里縣志溝石皆圓水湍激聲如鈴鐺故名

**吳兒溝**

在昌邑縣

東南五十里縣志明永樂五年因水潦為患開溝三十五里北入膠水

**洩河溝**

在昌邑縣

西北一里縣志明洪武十五年因水潦邑人王士儀開渠十五里北入海亦名王老義溝今淤

**九**

穴泊

在高密縣西  
北二十五里

五道泊

在即墨縣西六十  
里西流入沽河

定渚

渠

在平度州南七十  
里西流入膠水

輪井

太平寨宇記在掖縣東  
北十里石穴下洞口如

車輪自然而成故號天  
井能興雲雨人多祈祭

古蹟夜邑故城

即今掖縣治齊襄王以封田單者也  
戰國策王莒封安平君以夜邑萬戶

又田單攻狄三月不克問魯仲子仲子曰將軍東  
有夜邑之奉劉向說苑作掖邑漢書歐陽歙傳建

武九年更封夜侯註今東萊  
掖縣按古掖夜字通用

曲成故城

在掖縣東  
北漢高帝

六年封蟲達為曲成侯孝武中封中山靖王子為  
曲成侯後為縣屬東萊郡後漢封劉建為侯國仍  
屬東萊晉曰曲成縣劉宋為郡治後魏皇興中分  
東界置東曲成縣因謂此為西曲成縣皆屬東萊

郡北齊並廢入掖縣武德四年復置曲成縣屬萊州六年又廢太平寰宇記故城在縣東北六十里

其東曲成在今招遠縣 按北齊廢曲成縣見隋志太平寰宇記作大業二年廢武德六年廢曲成

縣見舊唐志新唐志作貞觀元年廢 **當利故城** 在掖縣西南漢武帝置縣屬東萊郡史記

元狩中以衛長公主妻樂大更名其邑曰當利後漢為侯國晉宋皆為當利縣後魏改屬長廣郡北

齊省入掖縣唐武德四年復置屬萊州六年 **臨朐** 又廢太平寰宇記故城在州西南三十六里

**故城** 在掖縣北漢縣屬東萊郡王子侯表臨朐侯奴葛川懿王子元朔元年封在東海當即此

縣而東萊記為東海也地理志縣有海水相師古曰齊郡已有臨朐而東萊又有此縣蓋各以所近

為名也後漢省太平寰宇記故城在州北二十三里又北去海二十里南去海神祠約五六里 **曲**

**臺故城**

在掖縣東南唐武德四年置屬萊州六年廢見舊唐志新唐書一作貞觀元年

即

**墨故城**

在平度州東南故齊邑史記田敬仲世家威王召即墨大夫封之萬家註正義曰萊

州膠水縣南六十里即墨故城是也潞王時燕將樂毅伐齊下七十餘城惟莒即墨不下漢元年項

羽徙齊王田市為膠東王都即墨尋復為即墨縣屬齊國文帝十六年封悼惠王子白石侯熊渠為膠東

王都即墨景帝四年封子徹為膠東王中二年改封子寄後漢建初元年封賈復子宗為即墨侯

國屬北海郡後魏屬長廣郡北齊廢隋復置即墨於不其縣界非故縣也齊乘沽水經朱毛城即故

即墨城也舊志土人名為康王城

**盧鄉故城**

在平度州西北漢置縣屬東萊郡元始五

年封陳鳳為盧鄉侯國後漢琅邪王京傳永平二  
年以東萊之盧鄉並琅邪而郡國志仍屬東萊宋

書晉武帝太康八年木連理生東萊盧鄉北齊蔭  
太平寰宇記在膠水縣西北五十里齊天保七年  
省併膠州隋復置在今萊陽縣界舊志又有膠東  
蔭縣在州東南隋末置唐初屬萊州武德六年省

### 平度故城

在平度州西北六十里漢縣也漢書五行志東萊平度出大魚膠水經此城北

入海孝武封菑川懿王子為平度侯即此元和  
郡縣志膠水縣平度故城在縣西北六十七里膠

### 水故城

今平度州治漢書地理志王莽改膠東國曰郁秩蓋務國治此也後漢書賈復傳建

武十三年更封膠東侯食六縣首郁秩建初元年  
國除更封復少子即為膠東侯蓋即改郁秩為膠  
東也晉宋因之後魏為長廣郡治隋書地理志云  
膠水舊曰長廣仁壽元年更名唐膠水縣屬萊州  
元和郡縣志縣北至萊州府一百  
里歷宋金元至明始省入州也

### 平壽故城

在濰縣西



南漢置屬北海郡後漢初張步為耿弇所敗自剄  
奔平壽後魏為北海郡治北齊廢唐武德二年復  
置屬雒州六年省元和郡縣志北海縣本漢平壽  
縣太平寰宇記雒州平壽故城在州西南三十里

**桑犢故城**

在雒縣漢縣屬北海郡後漢省水經注  
桑犢亭故高密郡治世謂之故郡城太

平寰宇記雒州桑犢  
縣在州東三十里

**下密故城**

漢縣在今昌邑縣  
東界雒縣界有二

下密時隋時所徙置也漢置下密屬膠東國後漢  
省安帝復置改屬北海國晉宋因之後魏亦曰下  
密城北齊廢隋書地理志北海郡下密舊曰膠東  
齊廢開皇六年復置改為雒水大業初改名焉唐  
書地理志隋志北海郡開皇三年罷置下密於廢  
郡城大業二年改為北海縣武德二年於縣置雒  
州八年廢太平寰宇記雒州西下密在州西二里  
大業二年併入北海東下密在州東四十五里

按漢志下密有三戶山水經注謂膠水經下密城西又北至膠東當利今昌邑東南七十里當膠水之西與平度州三戶山相近又出膠東當利之南地理恰合又水經注維水經下密故城東有密埠今密埠在縣東三十里又有古城社在縣東二十里當是其遺址但二地道里不同疑即安帝所移置也隋大業時以下密改北海者蓋唐初之雒州即太平寰宇記所云西下密其以淮水改下密者蓋唐初雒州所領之下密即太平寰宇記所云東下密也合昌邑雖縣界凡四下密云

**密鄉**

**古城**

在昌邑縣東南十五里左傳隱公二年紀子伯莒子盟于密註密莒邑城陽淳于縣東北

有密鄉漢建始二年封膠東頃王子林為密鄉國於此屬北海郡後漢省入淳于水經注自平城亭又四十里有密鄉亭故縣也

**都昌故城**

在昌邑縣西二里晏子春秋齊景公封晏子

都昌縣 薛不受漢高帝六年封朱軫為都昌侯後為縣建安初北海相孔融以黃巾之亂出屯都昌劉

宋徙治青州此城遂廢後宋改置為昌邑縣 按

昌邑縣南五里有大營城北五里有小營城齊乘

南城即古都昌其曰營城者或因孔融與黃巾相拒屯名遺址而名後漢書注故城在臨朐縣東北

乃宋徙治之都昌非平城故城 在昌邑縣南漢元漢舊縣章懷註誤也 朔元年封河間獻

王子禮為平城侯建始二年封膠東頃王子邑為侯國於此屬北海郡後漢省應劭曰淳于縣東北

六十里有平城亭 在昌邑縣西即古鄆邑也鄆

紀邾鄆郡注都昌縣西有營城唐書地理志武德三年置營亭縣六年省太平寰宇記營城在縣西

此十五里是唐之營亭縣也今稱營亭社名黔陬勝志瓦亭社在縣西三十里是鄆邑故址也黔陬

故城

有二一在膠州西南古介國春秋僖公二十九年春介葛盧來漢置黔取縣地理志琅邪

郡黔阨故介國水經注膠水又北迤黔阨故城西晏謨伏琛並云縣有東西二城相去四十里太平

寰宇記東廩城在諸城縣東北一百十里故介國也後移於膠水西去故城三十里時人謂之西黔

城在諸城東北九十五里

計斤故城

在膠州西南古介根邑左

膠水西高齊天保七年省

傳襄公二十四年齊崔杼帥師伐莒侵介根註介根莒邑今城陽黔阨縣東北計基城是也漢為計

斤縣屬琅邪郡地理志莒子始起此後徒莒師古曰計斤即計基左氏傳所謂介根也後漢省太平

寰宇記計斤城在高密縣東南四十里齊乘有兩塔對立曰東西計斤

柅縣故城

在膠

州西南漢置縣屬琅邪郡後漢屬北海國水經注柅艾水出柅艾山東北流迤柅縣故城西世謂之

王城 按桓艾水今在州南其城又在黔鳳之南  
當在今州西南界太平寰宇記謂在高密縣西南

二十里 疑悞 膠西故城 今膠州治宋縣也宋史地理志  
密州膠西註元祐三年以板橋

鎮為縣元太祖于縣置膠州明洪武初省入州遂  
為州治 按隋開皇中置膠西縣唐廢在今高密

縣 夷安故城 今高密縣治古夷維邑史記晏平仲  
萊之夷維人漢置夷安縣屬高密國

後漢永平元年封鄧禹子珍為侯國永初六年改  
封珍少子康水經注夷安城西去維水四十里唐

武德六年移高密縣治此章懷太子曰夷安亦曰  
上假密史記曹相國世家從韓侯擊龍且於上假

密是也府志有舊土 高密故城 在高密縣西南故  
城在縣西北一里 齊邑史記漢三年

齊王烹酈生東走高密文帝十六年封齊悼惠王  
子卬為膠西王都高密後漢建武十三年封鄧禹

為高密侯舊唐書地理志高密漢縣隋末廢之唐武德三年於義城堡置高密縣六年併高密膠西兩縣移就故夷安城而此城廢括地志在縣西北二十里

### 稻縣故城

在高密縣西南漢元

朔四年封齊孝王子定為稻侯國於此屬琅邪郡後漢省太平寰宇記故稻城在縣西南故維水堰

側漢時於此立堰造塘溉稻穀數千頃縣因此以名齊乘高密西南維水堰土人呼為趙貞女防南

有高堤即稻城遺跡亦謂之鄭城

### 高陽故城

在高密縣西北漢元始元年封維陽憲王

孫並為侯國屬琅邪郡後漢省太平寰宇記在高密西北三十四里齊乘今有高陽村

### 膠陽

### 故城

在高密縣西北漢置縣屬北海國後漢省水經注膠水又北迤膠陽東晏伏並謂之東亭

自亭結路南通夷安庭幼地理風俗記曰淳于縣東南五十里有膠陽亭故縣也

### 壯武故

城

在即墨縣西漢文帝元年封宋昌為壯武侯後為縣屬膠東國後漢初省安帝復置屬北海國

晉初封張華為壯武侯屬城陽元康十年改屬高密劉宋省北史房法壽傳歸魏賜爵壯武侯蓋縣

廢而名存也括地志故城在縣西六十里

**皐虞故城**

在即墨縣東北漢元封元年封膠東

康王子建為皐虞侯國於此屬琅邪郡後漢省太平寰宇記即墨縣皐虞故城在縣東北五十里縣

志今名皐虞社

**不其故城**

在即墨縣西南漢高祖七年封呂種為不其侯武帝太始四年

幸不其後漢建武六年封伏湛為侯國北齊廢隋開皇中併入即墨縣太平寰宇記即墨縣不其故

城在縣西南二十七里周十餘里縣志今為不其社

**陽樂廢縣**

在掖縣西南漢置陽樂侯

國屬東萊郡王子侯表樂陽侯獲膠東頃王子建始二年封蓋即陽樂之訛後漢省闕駟十三州志

陽樂在當利縣東北二十里太平寰宇記其地蓋在今萊州府西南二十里內

陽石廢縣

在掖縣南漢縣屬東萊郡武帝紀征和二年陽石公主坐巫蠱死成帝陽嘉四年封膠東共王子慶

為陽石侯後漢省十三州志當利縣東有廢縣南廢斟縣

在濰縣東古斟尋國也左傳襄公四年魏絳曰寒浞使澆用師滅斟灌及斟尋氏漢置斟縣屬北海

郡地理志斟縣故國禹後漢北海王威傳永光二年封斟鄉侯威為北海王應劭曰平壽縣有斟

城古斟尋社預左傳注平壽縣東南有斟亭是京相璠曰斟亭去灌亭九十里太平寰宇記在州之

東南五十里廢掖縣在膠州西南漢置掖侯國屬琅邪郡後漢省齊乘被音廢故城在膠

州西南七十里俗曰肥城音廢却縣在膠州西南之轉也縣志亦謂之木馬城漢縣屬琅邪



郡後漢省水經注膠水逕扶縣故城西漢文  
元年封呂平為侯國又曰西黔旼疑即却縣樂毅

城

在平度州東南太平寰宇記在故  
即墨城北樂毅攻田單時所築

祝茲城

在膠州西

南漢書功臣耒高后四年封徐厲為祝茲侯元封  
元年封膠東康王子延年為侯國水經注膠水逕

祝茲縣故城東齊乘兩漢無此縣  
蓋是鄉聚之名平津博陸之類

龍且城

在高密縣西南  
元和郡縣志楚

將龍且所築齊乘在淮水東岸水西即且冢冢  
南曰梁臺即韓信囊沙壅水之地亦曰城陰城萊

州廢衛

在府治東明洪武三年建  
本朝順治十六年裁

靈山廢衛

在膠州東

南九十里明洪武二十一年  
置本朝雍正十二年裁

鰲山廢衛

在即墨縣東四十里

明洪武二十一年置  
本朝雍正十二年裁

過鄉

在掖縣北左傳襄公四  
年魏絳曰寒促處洸於

過註過國名東萊掖縣北有過鄉是括北  
志故過鄉亭在萊州掖縣西北二十里 **棠鄉** 在

度州東南左傳襄公六年萊共公浮柔奔棠注即  
墨縣有棠鄉又孟子國人皆以夫子將復為魯棠

**鄭公鄉** 在高密縣西北後漢書鄭康成傳國相孔  
融告高密縣為康成特立一鄉曰鄭公鄉

可廣開門衢令容高車號為道德門太平  
寰宇記高密縣西有鄭康成宅亦曰鄭城 **古寒亭**

在濰縣東左傳襄公四年魏絳曰羿用寒浞益寒  
國名後漢書郡國志寒亭古寒國浞封此水經注

溉水迤寒亭西太平寰宇記在濰州東二十  
三里縣志縣東北三十里有寒亭集 **古**

**介亭** 在膠州南七十里後漢書郡國志  
黔甌有介亭水經注故介國也 **三山亭** 在

蔣北縣志世傳漢武帝建以其可 **幸臺** 在府城南  
望海中蓬萊瀛洲方丈三神山也 **幸臺** 門府志漢

武帝東遊海上訪安期生登此臺

**燕臺**

在掖縣東北二里太平寰宇記南燕慕容德移青州

理掖城所築府志即今海山亭是也

**仙人臺**

在平度州東北劉向列仙傳膠東公沙宿飲白

竊泉得仙嘗遊石臺之上太平寰宇記在縣東北五十里青山下

**望海臺**

在濰縣東北水

經注巨洋水逕望海臺西伏琛晷漠並以為平望亭在平壽縣故城西北八十里古縣又或言秦始皇

皇升以望海因名

**甘棠社**

在昌邑縣南八十里相傳為古棠邑

**太公堂**

在濰縣東

南五十里縣志即太公避紂所居之處

**萬足梁**

在高密縣西北郭緣生述征記鄭康成墓

側有稻田十萬頃斷水造魚梁歲收億萬因號萬足梁

**墜星石**

在掖縣東北

七十里又有蓋石在縣北五十七里北臨大海方圓五步止有汗罇狀世傳秦始皇鑿之盛酒醢以

祈祭  
百神

### 關隘即墨營

在即墨縣北十里舊置於縣南七十里金家嶺察明宣德八年移置於此為登

萊三營之一營城周四里今廢

### 海倉口鎮

在掖縣西七十里即膠河入海之口為瀆海要

地有鹽場明置巡司

本

### 亭口鎮

在平度州西南七十里即膠萊

河所經明洪武二十三年置巡司今裁又有蘭底鎮在州南五十里古現鎮在州東六十里

### 固

### 底鎮

在濰縣東北四十里固堤店明置巡司今存金志北海縣有固底鎮逢猛鎮在膠

州南四十里洪武八年設巡司於此今存

### 古鎮巡司

在膠州西南一百二十里大珠山前

明洪武八年設巡司於此今存金志膠西縣有張倉梁鄉陳村三鎮此鎮以古名蓋即梁鄉之遺址

也又有張倉社亦在州西南

**柴胡寨**

在掖縣北五十里明置巡司今存

**馬埠寨**

在掖縣西二十五里城周二里明初置百戶所轄墩三曰馬埠海廟扒埠

**竈河寨**

在掖縣北

五十里城周二里有奇明初置百戶所轄墩三曰單山三山竈河

**王徐寨**

在掖縣東北八

十里城周二里明洪武初置百戶所嘉靖中改千戶所轄墩六曰高沙虎口茲口莊頭王徐識會

**馬停寨**

在掖縣東北一百六十里城不及二里明初置百戶所轄墩五曰河口界首黃山鹽

塲零當望今俱廢

**夏河寨**

在膠州西南九十里城周三里有奇有脩禦千戶所屬靈山衛

**栲栳寨**

在即墨縣東北八十里栲栳島西明洪武四年設巡司今司存城廢

**蕭旺莊**

**寨**

在即墨縣東南五十里

**王家莊寨**

在即墨縣東南九十里

**樓山寨**

在即

墨縣南四十里 **金家嶺寨** 在即墨縣南七十里 **張家寨** 在即墨縣西南五十里

**大港寨** 在即墨縣東北六十里 **田家莊寨** 在即墨縣東北七十里 **走馬**

**寨** 在即墨縣東北九十里 **武蘭莊** 在高密縣西北五十里 接昌邑縣界

往來要道也 **西由場** 在掖縣北五十里有鹽大使金史地理志萊陽舊有西由鎮元傅夢

河西由場文廟記萊之北鄙僅五十里曰西由鎮建鹽司司總八場歲辦鹽筴凡二萬五千計 **曲**

**裏鹽場** 在即墨縣金志即 **城南馬** 在掖縣南關 **朱**

**橋驛** 在掖縣東北七十里 舊有 **灰埠驛** 在平度州朱橋遠運所明萬曆中裁 西北七十

里 接掖縣昌邑 **古亭馬驛** 在濰縣東北三十里今廢 **夏店馬驛**

在昌邑縣東北十五里明初設隆慶中裁

沙河店

在府城南三十里舊設遞運所久革

王

蔣店

在昌邑縣西南二十里舊設遞運所久革

魚兒舖

在昌邑縣北五十里明初設巡

司崇禎時廢

津梁掖河橋

在掖縣西二里

卽村橋

在掖縣西二十里

沙河橋

在掖縣西

五十里

萬歲橋

在掖縣東北三十里俗呼為萬河橋

朱河橋

在掖縣東北六十里

沽尤橋

在平度州東八十里明統志橋跨姑河蓋以左傳姑尤以西得名

雙鳳橋

在平度州城西

新河橋

在平度州西北八十里州志膠州河水隨海潮消長舊聯舟為浮橋

明嘉靖十年副使王猷欲道海運置新河橋

石橋

在平度州城北

青龍橋

在濰縣東

門外流飯橋

在濰縣西北二十里

東于河橋

在濰縣東北五里

陶埠橋

在昌邑縣東八里又東北五里有石灣橋皆跨濰水

王藕橋

在昌邑縣西南二十里跨浮塘

河

沽河橋

在膠州東二十五里

海寧橋

在膠州南門外舊名唐灣橋明天順六年

甃以石改名雲溪 本朝 順治九年重修改今名

洋河橋

在膠州南三十里

王黨

橋

在高密縣東十里

張魯橋

在高密縣東二十五里

柳溝橋

在高密縣西十

五里張落橋

在高密縣西六十里

天橋

在即墨縣西南十五里有石出于水上天然可

渡

淤石橋

在即墨縣西五十里

長直橋

在即墨縣北三十里

堤堰泥堤

在掖縣西五十五里高厚如埠東西長二十里許世傳為元時築

沽河堤



在平度州東七十里明萬曆十三年築又新沽河堤在膠州東三十里

**白狼河堤**

在

縣東門外舊為沙堤萬曆十五年以三合土築始堅堤長里許本朝康熙四十七年重修

**淮**

**水堤**

在昌邑縣東五里一名紅崖堤宋初築以防

治十八年康熙五十一年五十五年雍正十年屢加修築

**土龍堤**

在昌邑縣南三里東接東

山西連鳳凰埠一名護城堤明嘉靖間築

**兩河堤**

在膠州東三十里利涉御明洪武間築

李輔築堤延袤三十餘丈以禦

沽河新河之水亦曰李公堤

**陵墓周逢丑父墓**

在昌邑縣南太平寨宇記齊頃公以都昌為逢丑父采邑有墳在縣

南五里

**甯戚塚**

在平度州西太平寨宇記膠水縣甯戚塚在縣西六十里俗呼為鳴角阜

明統志寧戚墓在平度州西六十里名勝志齊紀云寧戚塚因山為墳有雙松甌踞於上漢義

士塚

在即墨縣東一百里田橫島妻敬墓在膠州中縣志世傳為五百義士塚西北三

十里庸生墓

在膠州西七里庸村按漢書儒林傳作庸生後漢儒林傳作庸諱膠東

王墓

在平度州東五十里靈臺山下公孫宏墓在濰縣西元和郡

宏墓在縣西太平寨宇記在濰州西二十里高二丈三尺塚後有泉曰補生泉在程府山東北麓今

稱為麓臺

王吉墓

在即墨縣東北公沙穆墓在平度州北

成墓

在高密縣西北五十里元和郡縣志鄭康成墓在縣西七十里三國魏徐幹

墓

在濰縣東魏書地形志都昌有徐偉長塚太平寰宇記在州東五十一里俗呼為博士塚唐

王君适墓

在平度州西關外州志唐太宗時將征遼道卒因葬焉相傳曰王將軍之墓

華蓋劉仙人墓

在即墨縣東北一里名勝志杜甫詩昔謁華蓋君即此其塚年久不

培而固牛羊狐兔不入其中

宋蔡齊墓

在平度州北九里雙女塚在膠州計

片城南

明黃福墓

在昌邑縣西三里

祠廟東海神廟

在府城西一十八里祀四海之一也載在祀典漢書地理志臨胸有海水

祠元和郡縣志掖縣海神祠在縣西北十七里隋大業間建本朝雍正四年重修六灣龍

神廟

在府城北三十里明統志庶下有潭世傳有龍潛焉祈禱皆應夷齊廟在濰縣孤

山有伯夷叔齊二廟元時封爵碑刻存焉按縣志孤山夷齊廟云伯夷避紂居北海之濱後人因

祀之統志因之考漢地理志夷齊孤竹城在遼西今夫縣今屬永平不應在東萊也今永平郡亦有孤山後人或因此而附會其說耳且前古蹟太公堂注云即太公避紂所居之處東海北海更不應在一縣境內

**晏子祠**

在高密縣東南三十里

**孫子廟**

在昌邑縣西三

因削去之

十里齊乘訾城南有孫武廟內有古槐甚奇廟祀孫臏又謂臏食邑都昌

**先賢祠**

在即墨縣

學元秦裕伯記略古莘董侯治即墨改建孔子廟以故廟西廡改為先賢祠自戰國及兩漢以功名著述土者得九人焉曰即墨大夫者三史逸其名曰安平君田單曰齊王田橫曰諫議大夫王吉曰京兆尹王駿曰膠東相王成曰

**董相祠**

在膠州治門東祀漢

不其令董恢皆假像而祀之

董仲舒

**我師祠**

在

治內祀漢楊震明崔恭

孔融祠

在雖縣治內明統志宋政和四年建碑刻尚存王折續文

獻通考成化間重修孔融廟增祀北海諸賢

田橫廟

在即墨縣東一百里

婁敬廟

在膠州西北三十里墓在廟後

鄭司徒廟

在高密縣北五十里祀漢鄭康成

庸生

廟

在膠州西北七里塚在廟傍

四知廟

在昌邑縣治東北祀漢楊震又縣治南門外亦

有楊震祠明隆慶間改建四知書院今廢按今之昌邑於漢為都昌非漢之昌邑也漢檀縣在今

金鄉縣界後人以其名同遂建斯廟

陽武侯廟

在膠州治南祀明薛祿

栢欄將

軍廟

齊乘在膠州北三十里史逸其姓名秦二世時為將韓信下齊假道於栢欄栢欄不怨背

秦力戰死鄉人哀之立廟祀焉貧女祠在平度州東六十里明統志貧女不知何許人世傳

其夫行成女裹糧從之  
夫死遂自殺人為立祠  
**劉將軍廟**  
在府治東名勝志祀晉東萊太

守劉公逸其名有德於萊  
郡人祀之有唐許籌碑記

### 寺觀廣固寺

在掖縣東  
**妙覺寺**  
在掖縣東南二里

### 資聖寺

在掖縣西南里

許山東通志金大定間建有石刻  
臥佛又西二十五里有廣嚴寺

### 圓明寺

在平度州西南

山東通志唐為普濟院  
金大定間賜今額  
**觀法寺**  
在平度州東北名勝志漢明帝十年建

### 石佛寺

在濰縣治東南府志宋咸平元年建中有布袋真儀石刻為宋崔白筆蘇軾題記

### 崇聖寺

在昌邑縣治東  
**崇福寺**  
在昌邑縣南十里

### 洪福寺

在膠州治南

### 茂林寺

在膠州南四十里北  
**齊建**

### 玉泉寺

在膠州南九十里  
元太定五年建  
**黔**

馭寺

在膠州西南七十里名勝志黔匪城今為黔匪寺

慈雲寺

在膠州治西唐大順

元年

感化寺

在高密縣治東北

慶成寺

在即墨縣治東元太定元年建興

國寺

在即墨縣東

禪窟院

在平度州東五十里

逍遙菴

在掖縣東南七里

先天觀

在掖縣東二十里府志大基山道士谷後魏鄭文公修真於此仙去丹竈基局印石

宛然元至元間賜額

青羅觀

為真人邱處机道場觀在府城南名迎祥觀

德真觀

在平度州治東北

雲臺觀

在平度州兩髻山

太微觀

在膠州城南元中統間建

迎真觀

在即墨縣治南元元統間建

萬壽宮

在掖縣東南十五里寒固山下

清宮

在濰縣治北山東通志元至正二年邱長春弟子尹清和建長春有胎清和書石刻存焉

王母宮

在昌邑縣東二里東山西麓下

紫薇宮

在昌邑縣南三里

玉真宮

在昌邑縣西北  
金太和中建

延真宮

在昌邑縣東北四十里

黃石宮

在即墨縣

東南六十里勞山下  
又聚仙宮在勞山下

上清宮

在即墨縣大勞山齊  
乘五代末華蓋仙人

識宋太祖于側微  
宋人為建此宮

名宦漢董仲舒

廣川人武帝時使相膠西王膠西王  
聞仲舒大儒善待之仲舒正身以率

下數諫爭教令  
國中所以居而治

闕門慶忌

鄰人中公弟子為膠東  
內史申公弟子為博士

者十餘人周霸膠西內史徐偃  
膠西中尉其治官民皆有廉節

王成

不知何郡人  
也為膠東相

治甚有聲勞來不怠流民自占八萬  
餘口宣帝下詔褒之賜爵闕內侯

張敞

河東平陽人宣



帝時渤海膠東盜賊並起敝自請治之徵拜膠東相敝至膠東明設購賞開羣盜令相斬捕除罪吏追捕有功上名尚書錄

**薛宣**

東海鄉人元帝時不其丞琅邪太守趙貢

行縣見宣甚說其能遷樂浪都尉丞

**童恢**

琅邪姑幕人和帝時不其令吏人有犯違禁法輒隨

方曉示若吏稱其職人行善事者皆賜以酒肴之禮以勸勵之耕織種牧皆有條章一境清靜牢獄

無囚流人歸者二萬餘戶青州舉尤異遷丹陽太守

**楊震**

宏農華陰人安帝時遷東萊太守道

經昌邑王密懷金十斤以遺震曰暮夜無知者震曰天知神知我知子知何謂無知密愧而出

**吳**

祐長垣人桓帝時遷膠東侯相政惟仁簡以身率物民有爭訴者輒閉閣自責然後斷其訟使人

懷而不欺奮夫孫性私賦民錢市衣以進其父父怒曰有君如是何忍欺之促歸伏罪安邱男子母

卽長道過醉客辱其母長殺之而以械自繫祐問  
長有妻子乎對曰有妻未有子也卽遠長妻到使  
同宿獄中妻遂懷孕至行刑長泣謂母曰若妻生  
子名之吳生屬兒以報吳君祐在膠東九年遷齊

相  
**杜密**

陽城人桓帝時北海相宦官子弟為令長  
有奸惡者輒捕案之行春到高密縣見鄭

康成為御史知其  
異器即名署郡職

**第五種**

長陵人永壽中拜高密  
侯相是時徐兗二州盜

賊羣輩高密在二縣之交種乃大儲糧糶勤勵吏  
士賊聞皆憚之桴鼓不鳴流民歸者歲至數千家

以能換為衛相

**王修**

營陵人初平中守高密令高  
密孫氏素豪俠民有相劫者

賊入孫氏吏不能執修將吏民圍之孫氏懼乃出  
賊由是豪強懾服時膠東多賊寇復令修守膠東

令膠東人公沙盧宗強自為營壘不肯應發調修  
獨將數騎徑入其門斬盧兄弟公沙氏驚愕莫敢

動修撫慰其餘  
由是寇少止

**晉石苞**

南皮人明帝時歷東萊琅邪太守所在皆有威惠

**南北朝魏崔挺**

安平人太和中光州刺史風化大行高祖幸兗州召挺赴行在所問

以臨邊之略顧謂侍臣曰擁旌者皆如此何憂哉及散騎常侍張彝巡行風俗謂曰彝受使者方採

察謹訟入境觀政竇愧清使之名報錄有人自稱得一美玉藏之海島垂六十歲欣逢明治今願奉

之挺不受景明初見代老幼涕泣追隨繚帛贈送挺悉不納既卒光州故吏莫不悲感共鑄八尺銅

像於城東

**楊逸**

華陰人明帝末光州刺史時災饑連歲逸欲以倉粟賑給而所司懼

罪不敢逸曰以此獲罪吾所甘心遂出粟然後申未又於州門造粥餉之濟者以萬數逸為政愛人

尤憎豪猾廣設耳目善惡畢聞其兵出使下邑皆自持糧人或為設食者雖在閤室終不敢進咸言

楊使君有千里眼那可  
欺之在州政績尤美  
李元忠 平棘人太平中光州刺史時州境災

儉人皆菜色元忠表求賑貸被報聽用萬石元忠  
以為少遂出十五萬石以賑之事訖表陳朝廷嘉

而不  
隋高勳 渤海蓆人齊清河王岳之子開皇中光州刺史上取陳五策宇文

愷 本朔方人徙京兆高祖時拜萊州刺史甚有能名唐王義方 連水人顯慶初以御

史貶萊州司戶叅軍歲終不復調往容昌樂聚徒教授  
賈琰 中宗時北海令甚有治聲穿渠

引白狼水曲折三十里  
崔神慶 武城人武后時累遷萊州刺史以歷

官有佳政擢  
五代梁張歸霸 清河人光化初萊州刺史有威惠顏

行 曲阜人龍德中授北海主簿以治行聞周李萬超 太原人太祖時萊州團練使連

移蘄登二州  
所至有善政  
**宋許仲宣**  
青州人太祖時知北海軍  
仲宣度其山川形勢可以

為州郡因畫圖上  
之遂升為濰州  
**楊美**  
文水人建隆初北海軍使  
政尚簡易民皆德之及名

還民數百  
詣闕乞留  
**李斌**  
青州人淳化中領萊州團練  
使勤於政理人服其清慎  
**曹瑋**

靈壽人乾興初知萊州瑋以宿將為丁謂所忌  
即日上帝從弱卒十餘人不足以彘矢箠自隨  
**郭**

**勸**  
須城人仁宗時通判萊州州民霍亮為仇  
人誣罪死吏受賂傳致之勸為辨理得免  
**張揆**

應城人明道中知掖縣民訴旱於  
州拒之揆自奏聞詔除登萊稅  
**張壽**  
臨濮人仁  
宗時知雞

州雖多圭田率計畝徵絹而蠲河役盡不肯踵例  
廢法還其役入絹於舊五之四命吏曰是但知守

己而已無妨後  
人勿著為式  
**仇愈**  
益都人徽宗時為高密丞攝  
縣事剖決如流事無淹滯民

至懷餅餌以俟決遣猾吏揚蓋每陰詠令遇脅持  
為姦愈暴其罪黜之無不悅服州關司錄命愈攝  
事既行邑氓萬餘邀留至擁歸縣廨冠起  
萊密間戒其黨無犯高密境民賴以安 **宗澤** 義  
烏

人知掖縣部使者得旨市牛黃澤報曰方時疫厲  
牛飲其毒則結為黃今和氣橫流牛安得黃使者  
怒欲劾邑官澤曰此 **韓浩** 安陽人丞相琦孫守維  
澤意也獨銜以聞 州建炎初金兵攻城浩

率眾死守城陷力戰死通判朱庭傑身被數箭亦  
死權北海縣丞王允功司理叅軍王薦皆全家陷  
歿浩特贈三品官官其家三人 **金劉仲洙** 宛平人  
庭傑允功薦各官其家一人 明昌初

為定海軍節度使歲飢仲洙表請開倉  
未報先為賑貸有司劾之罪以贖論 **王維翰** 龍  
人貞祐初定海軍節度使至鎮無兵備鄰郡皆  
望風奔潰維翰以孤城不可守乃縱百姓避難率

吏民願從者奔東北山結營自守力窮被執不肯降妻姚氏亦與俱死詔贈通奉大夫姚氏為國夫人謚

貞潔 **元劉秉恕** 邢州人至元初為萊州總管有死囚六人獄已具秉恕疑之詳讞得

其實六人賴以不死所至俱有惠政 **明趙禮** 洪武人知膠州膠為商船輻輳之地吏多倚稅

為奸禮禁絕之遠近皆悅服凡州之城郭公署學宮壇壝皆禮所建置 **吳履** 蘭谿人

知雒州山東民多以牛羊代稅履與民計易以輸粟雖入德之居雒二年以愛民為本有訟名而面

直之不忍置 **馬伯行** 洪武中昌邑縣丞廉潔自守於獄獄屢空 **布衣糲食澹如也其妻子乘**

間言公居官乃澹薄如是伯行怒曰 **王真** 鰲山衛爾欲使我為善耶欲使我為非耶 **指揮永**

樂中妖賊唐賽兒率黨眾圍諸城真率兵一百五十人擊賊眾盡戮之械首惡送京師擢真都指揮

食  
**仇鎮**分西人正統中知膠州膠州地鹹薄民多  
事  
逋逃居者有包納之累鎮奏除荒地三千

九百餘頃蠲稅糧一萬七千餘石歲  
為定額其後租稅易完田野日闢  
**崔恭**廣宗人  
正統中

擢萊州知府循行屬邑獎善良去貪暴增繕學宮  
勤諸生訓課又善辨冤獄歲大旱蝗親督捕焚瘞

發倉賑貸奏免逋租全活甚  
眾萊人歌頌比之漢楊震  
**蕭昱**山陰人成化中  
知高密縣招流

亡為鑄農器使耕曠地緣河修堤濟溝  
人得盡力耕墾卒於官百姓號泣送之  
**李棻**任邱  
人宏

治中知萊州府捕劫盜六十餘人招徠流亡數千  
人時勾稽屯地多議收馬於萊棻力爭獲免民飢

輒發粟施粥暇則修葺學舍勵  
諸生以行業萊人為刻石頌德  
**蔡顯**蔡州衛人正  
德中本衛指

揮僉事土賊入境顯禦之兵潰與三子淇英順  
俱戰死事聞贈顯都指揮僉事淇等並贈官  
**雷**



子堅

緜德州人正德中知平度州值土寇劫掠繕城池治器械賊引去州賴以全

于仕

廉

金壇人萬曆中任分守萊州海道右道叅議以倭警與萊州守王一言報縣令衛三省築郡城備

守禦後季九成寇萊州攻圍七月城堅不破萊人追德之為刊其萊城議略行世

沈九疇

勤縣人萬曆中分守萊州海右道叅議平度飢民鼓煽九疇單車赴之擒治渠魁事賴以定

朱

萬年

教縣人崇禎中知萊州府叛將李九成等陷登州率眾犯萊被圍數月賊詭乞降萬年往

受為賊所執萬年曰爾執我無益可以精騎從我呼守者出降賊果以五百騎擁至城下萬年大呼

曰我被擒誓必死賊精銳盡在此急發砲擊之砲發賊死過半萬年遇害事聞贈太常卿賜祭葬有

司建祠官其子

陳所聞

文安人崇禎中知平度州季九成攻州城所聞率眾死守城破不屈

遂遇害事聞贈太僕卿廕子入監

**盧宏引**

廣平人崇禎中平度州州同署知州事 大兵

下平度宏引死之同時殉者吏目房增偉

**李萃秀**

東鹿人崇禎中知昌邑縣 大兵下昌邑

萃秀死之

**本朝徐大用**

奉天人任萊州府知府清廉惠民尋以參議道分守萊州順治十年膠鎮海時

行為逆逼大用同入海不從遂遇害州人建憫忠祠祀之

**李煌**

宣城人為萊州推官海時行為

逆召之煌至大罵不屈死

**吳友名**

商邱人順治十年任膠州營遊擊時鑒于海逆之變嚴肅

隊伍輯和兵民與守土官協衷撫恤盡力保障後陞即墨營叅將與膠唇齒相依前後凡五年恩澤

沾溉民至今感頌之

**康霖生**

磁州人康熙初在即墨縣知縣清釐賦役夙弊頓除城北向係

曠野無居民粟生捐俸為立廩市  
不數年闌闌節比邑資保障焉  
盧豫鑲紅旗舉人康熙五

年任濰縣知縣留心民事常單騎走田野問咨詢  
疾苦遇士子則講論終日人不知其為長吏也在

任六年濰人感而祀之

### 人物漢蓋公

膠西人惠帝初曹參為齊丞相聞蓋公善治黃老言使人厚幣請之蓋公為言

治道參於是避正堂舍蓋公焉  
王仲不其人好道術明天文諸呂作亂齊哀王稟謀發兵而數

問於仲及濟北王興居反欲委兵師仲仲懼禍及乃浮海東奔樂浪山中  
王吉字子陽舉虞人

少好學明經舉賢良為昌邑中尉王好遊獵吉上疏諫甚得輔弼之意久之霍光迎昌邑王吉即奏

書戒王王既廢昌邑羣臣皆誅惟吉與龔遂以忠直數諫得減死復徵博士諫議大夫上疏言得失

宣帝以其言迂濶不甚寵異遂謝病歸吉與貢禹  
為友世稱王陽在位貢公彈冠言其取舍同也元

帝初即位遣使者徵貢禹與吉吉年老道病卒上悼之復遣使者弔祠云

**費直**

字長翁東萊人

治易為郎至單父令長於卦筮亡章句徒以彖象繫辭十篇文言解說上下經

**庸生**

膠東人孔

氏有古文尚書孔安國以授都尉朝都尉朝授庸生庸生授清河胡常少子

**房鳳**

字子元不

其人以射策乙科為太史掌故太常舉方正為縣令都尉王根薦鳳明經通達擢為光祿大夫遷五

官中郎將劉歆白左氏春秋可立哀帝以問諸儒皆不對鳳移書責讓太常博士上出鳳九江太守

至青**王駿**吉子初吉兼通五經能為騶氏春秋以州牧

馬駿以孝廉為郎左曹陳咸荐駿賢父子經明行修宜顯以勵俗光祿勳匡衡亦舉駿有專對才遷

諫議大夫帝欲大用之出驥為京兆尹試以政事尋為御史大夫卒子崇以父任為郎歷刺史郡守

治有能名累官大司空封扶平侯謝病乞骸骨避王莽也 **鄭崇** 字子將高密人少為郡文學史

至丞相大車屬傳喜為大司馬薦崇哀帝擢為尚書僕射數求見諫爭上初納用之每見輒革履上

笑曰我識鄭尚書履聲久之上欲封祖母傅太后從弟尚崇諫又以董賢貴寵過度諫由是重得罪

尚書令趙昌奏崇與宗族通疑有奸上責崇曰君門如市何以欲禁切主上崇對曰臣門如市臣心

如水願得考覆上怒 **逢萌** 字子慶都昌人家貧為下崇獄窮治死獄中 亭長既而嘆曰大丈夫

安能為人役哉遂去之長安學通春秋經避王莽解冠挂東都城門歸棄家居浮海客於遼東光武

即位乃之琅邪勞山養志修道人皆化其德後詔書連徵不起以壽終 **王扶** 字子元 掖人少

修節行容居琅邪不其縣所止聚落化其德國相  
張宗謁請不應太傅鄧禹辟不至後拜議郎會見  
恂恂似不能言扶性沈正不可干以非義當世  
高之永平中劉復著漢德頌威稱扶為名臣云公

**沙穆**

字文又膠東人家貧賤習韓詩公羊春秋尤  
銳思河洛推步之術居建威山中以林阻為

室時暴風震雷有聲於外呼穆者三頃自牖而入  
音狀甚怪穆誦經自若時人竒之徵舉孝廉以高  
第為主事累遷遼東屬國都尉  
善得吏人歡心六子皆知名

**王章**

字伯儀曲成人八厨之一

也位少

**鄭康成**

高密人崇八世孫少為鄉嗇夫不  
樂為吏西入闕事扶風馬融三年

辭去融喟然曰鄭生今去吾道東矣家貧容東萊  
學徒數千百人及黨事起遂隱修經業杜門不出  
國相孔融深敬之為特立鄭公鄉通德門表紹總  
兵冀州舉康成茂才表為左中郎將皆不就後逼

使隨軍不得已載病到元城縣卒自郡守以下嘗受業者纒經赴會千餘人康成所注凡百餘萬言經傳洽熟稱為純儒齊魯間宗之子並思孔融三舉為孝廉及融為黃巾所圍並恩赴難墮身

### 國魏王基

字伯輿曲成人少孤叔父喬撫養甚篤基亦以孝稱黃初中察孝廉除郎中掾

中書侍郎明帝盛修宮室上疏諫累官荊州刺史擊吳移其降民置夷陵縣高貴鄉公即位封常樂亭侯母邱儉文欽作亂以基為行監軍進兵逼項欽眾遂敗封安樂鄉侯上疏求分戶二百賜叔父喬爵關內侯以報恩有詔特聽諸葛誕反基以本軍行鎮東將軍事淮南定進封東武侯卒追贈司空謚曰景侯按舊統志登州府人物載三國王基考登州府所屬招遠縣為漢曲成屬東萊郡在今縣治之西四十里元魏以其地置東曲成而漢之曲成縣應三國晉俱為郡治後分為西曲成省

入掖縣王基本三國時人似當載入  
掖縣今從志內王章例改入萊州府  
晉劉毅字仲雄掖

人幼有孝行厲清節魏末辟司隸都官從事京邑  
肅然咸寧初為司隸校尉糾正豪右時人方之諸

葛豐蓋寬饒毅夙夜在公言議切直為朝野所式  
瞻然以峭直故不至公輔年七十告老以光祿大

夫歸第卒武帝撫几驚曰夫吾名  
臣不得生作三公即贈儀同三司  
劉暉毅子字長升正直有

父風平帝時累官侍御史武庫焚尚書郭彰率百  
人自衛而不之救暉正色詰之彰伏不敢言暉太

原內史趙王倫假征虜將軍不受與三王共舉義  
惠帝復作為左丞正色立朝三臺清肅五為司隸

允協物情王彌入洛百官穢馬彌以噉獅里宿望  
故免於難後至東阿為石勒荐騎所獲遂遇害

劉敏元

字道光北海人厲已修學好星歷陰陽術  
數永嘉末自齊西奔同縣管平年七十餘



隨敏元西行及滎陽為盜所劫敏元已免乃還謂賊曰此公孤老敏元請以身代有一賊瞋目叱曰吾不故此公憂不得汝乎敏元奮劍曰吾豈望生耶當殺汝而後死前將斬之盜長遽止之而相謂曰義士也害之犯義乃俱免之後

南北朝北齊趙

僧巖

北海人寥廓無常人莫能測劉善明為青州欲舉為秀才大驚拂衣而去後栖遯山谷常

以一壺包隨一旦謂弟子曰吾今夕當死至夜果亡時人以為知命

周唐永

平壽人少有將

帥才讀班超傳慨然有萬里之志正光中為北地太守永善馭下士人競為之用在北地四年與賊數十戰未嘗敗北永所營處至今猶稱唐公壘也累加衛將軍封平壽伯卒贈司空子陵少習武藝頗閑吏職位大都督應州刺史車騎大將軍儀同三司陵子悟美風儀博涉經史文詠可觀周大象

中位至內史下大夫漢陽公

**唐瑾**

永子字附璘年十七周文聞其名因召拜尚書員外郎累

遷尚書右丞吏部郎中於時魏室播遷庶務草創朝章國典瑾並參之遷戶部尚書轉吏部于謹南伐江陵以為元帥府長史軍中謀略多出瑾焉江陵既陷衣冠仕伍並沒為僕隸瑾察其才行有片善者輒議免之軍還唯載書兩車歸論功進爵為公屢進司宗中大夫兼內史卒謚曰方瑾性方重有風格又好施與祿賜常散之宗族朝野稱之

**隋段文振**

北海人少有齊力膽氣過人性

剛直明達時務為宇文護親信授中外府兵曹武帝攻齊海昌王尉相青於晉州文振有力焉後歸高祖伐陳授大將軍大業初以功進位右光祿大夫遼東之役卒於師贈尚書右僕射北平侯謚曰襄

**松贊**

北海人性剛烈重名義為石門府隊正大業末賊楊厚來攻北海縣贊輕騎覘賊為

厚所獲厚令贛謂城中云郡兵已破宜早歸降贛  
偽許之既至城下大呼曰我官軍覘賊賊邂逅被  
執非力屈也今官軍大來賊徒寡弱旦暮擒剪不  
足為憂賊以刀築贛口斬斷其腰城中望之莫不  
流涕北海卒完戶曹郎郭子賤上  
表奏之贈朝散大夫本郡通守

**高構**

字孝基北海人好讀

書工吏事弱冠仕齊齊滅周以為許州司馬高祖  
時吏部侍郎以公事免大業初復位時為吏部者  
多以不稱職去官惟構最有能名所舉杜如晦  
房喬等後皆自致公輔論者稱構有知人之鑒

**唐**

**張允濟**

北海人仕隋為武陽令以愛利為行舉政  
尤異遷高陽郡丞郡缺太守獨統郡事吏

下畏悅貞觀初遷刑部侍郎  
後封武城縣男擢幽州刺史

**蔣欽緒**

膠水人工文  
辭擢進士第

累遷太常博士中宗始親郊園子祭酒祝欽明建  
言皇后應亞獻詔禮官議眾曲意向佞欽緒獨抗

言不可諸儒壯其節開元中以御史中丞錄河南  
囚宣慰百姓賑窮乏徒吏部侍郎歷汴魏二州刺  
史卒性孤潔自守惟與  
賈曾郭利貞相友云

**蔣沆**

欽緒子博學少有名  
以孝廉授洛陽尉遷

監祭御史與兄演溶弟清俱為才吏有名天寶間  
沆累遷大理卿持法明審德宗出奉天沆奔行在

為賊所拘欲誘署偽職沆絕食不應命亂伏  
里中不復見京師平乃出擢右散騎常侍卒

**蔣清**

沆弟舉明經中第調鞏丞東京留守李愷賢之表  
為判官與愷同死安祿山亂贈禮部侍郎太和初

追謚  
**郭航**萊州人李師道叛郭昉為縉書藏衣絮  
間使航間道見李愿請兵擣賊愿白諸

朝不得報航還昉所未幾師道召航昉疑事  
露欲引决航曰事覺吾獨死君無患卒自殺

**宋王**

**廷義**掖人開寶二年領橫州團練使從征太原親  
鼓士乘城矢中其腦而卒贈建雄軍節度

**鞠常**

字可久高密人少好學善屬文漢乾祐進士開寶中擢著作佐郎時任此官者惟常與楊

徽之李若拙趙鄰幾四人皆有名於時

**徐承珪**

掖人幼失父母與兄弟三人及其族三十

口同甘菽藿衣服相讓歷四十年不改其操所居崇善鄉緝俗里木連理瓜瓠異蔓同實乾德初詔

改鄉名義感里名和順

**呂昇**

萊州人父權失明剖腹探肝以療父疾父復能視而昇不死淳

化中下詔

**祁暉**

字坦之膠水人淳化進士天禧中知濰州母卒葵州城南暉就塋側

賜粟帛

構小堂號泣守護蔬食經六冬有白鳥白兔馳繞

問

**蔡齊**

字子思其先洛陽人曾祖縮為膠水全因家焉齊舉進士第一儀狀俊偉舉止端重

真宗見之顧宰相冠準曰得人矣詔金吾給七駟傳呼以寵之狀元給騶自齊始也仁宗時累遷侍

讀學士太后修景德寺命齊為記齊久之不上錢  
惟演附丁謂樞密題名輒削去寇準姓氏齊言於

仁宗遽令磨去拜禮部侍郎叅知政事卒謚文忠  
齊方重有風采性謙退不妄言有善未嘗自伐所

荐龐籍楊偕劉隨段

**孫祖德**

字延仲北海人中進士  
及第累官至尚書屯田

少連後率為名臣

貞外郎通判西京留守司方冬苦寒詔罷內外工  
作而錢惟演督修天津橋格詔不下祖德曰詔書

可稽留耶卒白罷役入為殿中御史請章獻太后  
還政遂擢知諫院言郭后不當廢獲罪久之遷天

章閣待制累除吏

**宋搏**

字鵬舉掖人開寶中得第  
累遷司封員外郎河東轉

部侍郎致仕卒  
運使在任凡十一年經制漕運以幹治稱連徙他  
州郡輒乞留累秩刑部郎中使遼會疾連主以車

迎之二

**吳奎**

字文長北海人性強記於書無所不  
讀舉五經策賢良方正入等擢太常

博士歷樞密副使神宗初衆知政事有御史中丞王陶以論事抵韓琦奎狀其過陶疏奎阿附出知青州司馬光諫曰奎名望清重今為陶絀奎恐大臣皆不自安乃召歸中書及琦罷相奎竟出知青州卒謚

**林廣**

萊州人以捧日軍卒累歷戰功拜衛州防禦使馬軍都虞侯為人有風義

輒財好施學通左氏春秋臨事持節長於料敵以智損益八陣圖又撰約束百餘條列上邊地頗推行之其名聲聞於西夏

**王仲寶**

字器之高密人初為刑部史補章邱尉以捕盜有功歷官

東上閤門使元昊寇延州仲寶將兵至賀蘭谷敗蕃將羅逋於長雞嶺遷涇原總管安撫司副使兼管勾秦鳳路軍馬事與西羌戰六盤山俘虜數百人時任福大敗好水川別將朱觀被圍仲寶以兵救之徙環慶路副都總管再徙澶州范仲淹以仲寶武幹未稟奏留之明年除左屯衛大將軍致仕

辛  
**蔡延慶**

齊從子字仲遠中進士第拜授天章閣待制秦鳳等路都轉運使以應辦熙河

軍須功進龍圖閣直學士王韶進師河州羌斷其歸路延慶檄兵赴救羌解去韶入朝廷慶攝熙帥元夕張燈羌乘隙伏兵北闕下遣其種二十九人偽請來屬將舉火內應延慶覘知悉斬以徇伏者宵潰歷官工部吏部侍郎延慶有學問平居簡默遇事能別白是非所至有惠政既為伯父齊後齊晚得子乃歸其宗籍家

**劉闡**

字靜叔北海人以拳力為軍校從文彥博

討貝州議者欲穿地道入闡曰空地積土賊且知之城濶河若畫囊土而夜投諸河宜無知者彥博以為然穴成闡持短兵先入眾始從登陴引繩而上遲明師畢入貝州平功第一屢擢冀州駐泊總管以左金吾**侯蒙**字元功高密人進士及第屢擢大將軍致仕

殿中侍御史星變求言蒙疏十



事徽宗有大用意西將高永年死於羌帝怒親書  
五路將帥姓名敕蒙住秦州逮治既至奏釋劉仲  
武等不問罪進尚書左丞中書侍郎忤蔡京罷知  
亳州宋江寇京東蒙上書言不如赦江使討方臘  
以自贖帝曰蒙居外不忘君忠

**暴崇禮**

字叔厚高  
密人後徙

臣也命知東平府未赴而卒  
維之北海幼穎邁十歲能作邑人墓銘登重和元  
年上舍第高宗時召試政事堂為制誥三篇不淹  
畧而就辭翰奇偉拜中書舍人除吏部侍郎兼權  
直學士院時省曹簿書殘毀盡崇禮執銓法熟  
於典故吏不得容其私尋除翰林學士凡所撰詔  
命數百篇深得代言之體以贊文閣直學士知紹  
興府金人入侵崇禮得便宜行事七

**周中**

維州人  
建炎中

州晏然期年上印綬退居台州卒  
金兵攻城中率家人乘城拒守中第辛盡散其財  
以享戰士城陷中闔門百口皆死紹興中贈官朝

議大  
夫 辛次膺 字起季萊州人幼孤俊慧力學甫冠  
登政和進士第累遷吏部郎高宗召

見首言救世之弊上敕所奏榜朝堂擢右正言屢  
劾秦檜妻兄王仲嶷王喚章留中求去除直祕閣  
湖南提刑檜死屢起擢樞給事中每章疏出天下  
譏之歷拜叅知政事以疾力祈免除資政殿學士  
提舉洞霄宮次膺孝友清介立朝蹇諤仕宦五十  
年無絲毫挂吏議為政貴清靜先德化所至人稱  
其不煩善屬  
文尤工於詩 金錫占暉 字仲明其先附於遼後家  
萊州暉慷慨有志略遼季

授禮賓副使領萊隰遷潤四州屯兵天輔六年降  
仍領其眾宋人乘間陷海州帥府以登萊沂密四  
州委暉經畫敵無敢窺其境者為定海軍節度使  
遷尚書右丞累封榮國公薨 錫占暉舊作赤蓋  
暉今 徒單克寧 本名習顯其先金源縣人後占籍  
譯改 萊州克寧 資質渾厚寡言笑善騎

射有勇略大定初歷左翼都統討遼遠平除大原尹尋治兵伐宋遂取楚州兵罷屢擢樞密副使世宗幸上京克寧留輔太子行左丞相事太子薨克寧嚴飭禁衛章宗時為郡王克寧召太子侍讀完顏匡謹視勿去左右世宗還京師表請立皇太孫以係天下望世宗嘆曰社稷臣也封延安郡王章宗立累進太師封淄王薨遣表言不及私諡曰忠烈配享世宗章宗廟廷圖像行慶宮

元王

國昌

高密人初為膠州千戶中統初入覲世祖察其能遷左武衛親軍千戶召問軍旅之事奏

對甚悉帝嘉之人有上書言高麗境內黑山海道至宋境為近帝命國昌往視之泛海千餘里風濤洶湧從者恐勸還國昌神色自若遂至黑山乃還會使入日本命國昌屯於高麗之義安郡以為援卒

張緝

字士明膠州人性孝友能詩文至正中領鄉荐由澤州儒學正轉秦州幕職棄

之養親居揚州會亂賊突入隊內舉槍欲刺母姬氏緝以身蔽槍中緝脇三日而死明隋贊

字從禮即墨人洪武初授英山主簿擒陳友諒餘

尊王玉兒送京師太祖召見賜宴勞之累擢廣東按察使侯庸南稍長母告之庸悲痛捨贖父罪洪武

間舉進士拜吏科給事中請納官代父辭甚哀切上閱之詔還其父庸至謫所迎歸尋陞吏部侍郎

呂讓字克遜平度州人洪武進士官行人使安南國王饋黃金及諸貨幣讓却之曰尉佗以區

區之越與天子抗衡是名禍者也陸賈受金以分諸子是苟利者也王願以尉佗自處而以陸賈處

人何其陋也後擢鄧燧高密人洪武舉人任南和御史終陝西僉事教諭署縣事燕兵起堅城

固守後坐謫薛祿膠州人起行伍從成祖起兵功最著累擢右都督封陽武侯仁

宗立加太子太保予世券宣宗時加太保卒贈鄞國公謚忠武祿有勇而好謀紀律嚴切又善撫士卒人樂為用巋

**張信**

字彥實掖縣人以孝行聞永樂初命為尚書司丞陞少卿

凡上表奏翰林書辭用寶函封畢授尚寶以鞶版夾護然後行一日所上鞶版內夾敕故紙命召問之

其同官教之援翰林以覲倖免信曰不敢自欺况敢欺君父乎廷論以此重之

**儀智**

字居直高

密人洪武末舉耆儒歷知高郵州寶慶府並有聲累遷禮部左侍郎久之侍皇太孫講讀智有學行

議論必持正年八十致仕卒季子銘字子新

**黃福**

歷官兵部尚書兼詹事孝友正直士論許之

字如錫昌邑人洪武中以太學生歷金吾前衛經歷上書論國家大計太祖奇之超拜工部右侍郎成祖初既郡縣交趾命福以尚書兼掌布政按察二司事福在交十九年威惠兼行交人感服仁宗

立名還宣德初文陞復叛命福佐師征之失利交人獲福拜且泣護送出境英宗時加少保叅贊南京守備卒福歷事六朝公忠惠恕憂國忘家老而彌篤兵部侍郎徐琦使安南回福與相見石城門外或指安南來者曰汝識此大人否對曰南交草木亦知公名安得不識成化初贈太保謚曰忠宣

**戴綸**

高密人永樂中自訓導擢禮科給事中簡侍皇太孫講讀太孫好馳獵綸教諫爭深恨之

及即位由洗馬擢兵部侍郎又以諫獵忤旨出贊交趾軍務未幾生怨望速下詔獄帝親鞠之綸抗辯立**樂瑄**膠州入正統進士官刑部員外有中貴撞死**樂瑄**逮獄同官不敢鞫瑄按之卒置之法衆

推服尋出知大**官廉**平度州人成化進士官戶部同府境內晏然**官廉**即中景州有民田萬頃界接

東宮莊田為內侍冒占遺庶在勘內侍語廉曰田如歸我講讀官可得也廉曰以萬人命易一官吾

所弗能竟以所

**藍章**

字文繡即墨人成化間進士擢御史屢遷左僉都御史忤

劉瑾左遷撫州通判瑾敗復起巡撫陝西時蜀保

兇寇掠漢中

章選將練兵

其首惡餘黨悉平終

南京工部侍郎

**李介**

字守貞高密人成化進士選庶吉士改御史陳時政教事帝多採用之宏

治初巡撫宣府歷兵部左右侍郎北寇謀犯大同

全介往督軍餉介選將練兵

天修戎備先後條上

便宜十二事

**毛紀**

字維之掖縣人成化進士正德中累遷禮部尚書尋為大學士

入預机務武宗南征紀佐楊廷和居守世宗即位錄定策功加伯爵再疏辭免嘉靖初帝欲追尊興

獻閣臣執奏忤旨紀流救之傳旨切責遂乞歸

**翼之**

膠州人成化進士擢御史累官四川副使是時威茂土番寇擾翼之單騎詣營諭以禍福

**匡**

悉歸順以忤劉瑾謫知桐廬  
縣瑾既敗起廣東按察使  
**高史**字允德膠州人  
宏治舉人歷太

僕丞奉使宣大二鎮守令驢以金迪却之守臣曰  
例也迪答曰以却金為例於後不亦可乎時稱其

廉  
**藍田**章子字玉甫正德進士擢御史爭天禮被  
杖張瑰掌都察院考察其屬落職歸先後

論薦三十餘  
**翟瓚**昌邑人正德進士授工科給事  
疏終不赴  
中有直聲出為河南僉事青羊

寇反瓚首破賊巢歷陞湖廣巡撫  
平寧鄉巨寇以憂歸屢薦不起  
**王邦直**字東溟  
即墨人

嘉靖中由明經為鹽山丞上書條奏十事優  
旨褒答平生精研律呂著樂書正聲四十卷  
**劉應**

**節**字子和濰縣人嘉靖進士隆慶中以兵部右侍  
郎總督薊遼保定軍務奏罷永平密雲霸州采

礦又議通漕密雲與清軍補兵之策一  
扣規畫俱防邊要政累擢刑部尚書卒  
**張鯉**字子  
化膠



州人萬應中由明經歷知內御苗城二縣遷鄭府  
審理塚宰陸光祖舉天下清苦官鯉與焉陞周府

長史 **王漢** 字子房掖縣人崇禎進士知高平縣調河  
南屢擒巨寇以計解李自成之圍尋授御

史監左良玉軍救開封追賊朱仙鎮連戰皆捷擢  
右僉都御史巡撫河南總兵官劉超叛漢密書請

討為兵部所洩巷戰死詔 **錢祚** 字錫吉掖縣人  
贈兵部尚書建祠致祭 崇禎時舉人應

官汝州知州蕩平土寇民賴以安十四年李自成  
來寇祚徵乘城死守身中流矢罵賊而死 本朝

乾隆四十一年 **宋明佐** 昌邑人舉人撫後母第友  
賜謚節愍 變備至崇禎十五年 大

兵下昌邑死之 本朝乾隆四十一年 **王曦如** 即  
賜入忠義祠 墨

人邑諸生李自成陷京師曦如衣冠詣文廟長號  
再拜以母老不敢即死八月母歿如營葬畢乃

賜入忠義祠 自繼 本朝乾隆四十一年 何復 字見元 平度州人 崇禎間進士

知高縣有却賊功 歷知保定府 時李自成令其黨出固關 正定同知卞宗元集義守城 復聞之 馳至

相與僂力 備禦賊攻 並厲雉堞 盡傾火箭 中城西北樓復焚死 本朝乾隆四十一年

賜諡烈 高宏圖 字研文 膠州人 萬歷進士官御史 天

以忤魏忠賢 罷職 崇禎中 歷遷工部右侍郎 以爭中官張夔 憲坐制 復削籍 歸福王時 宏圖以戶部

尚書與姜曰廣 協心輔政 為馬士英 阮大鍼所嫉 遂謝政 流寓會稽 後絕粒而卒 本朝乾隆四十

一年 賜特諡忠直

本朝法象 號怡雲 膠州人 明天啓進士 好讀書 授徒

墨水之濱 多所栽成 歸本朝為臨海令

欽定四庫全書

欽定大清一統志

聖

有惠政膠鎮海時行叛時裏里  
居罵賊而死二子爽選皆遇害  
**張宏範** 膠州人庠生家貧授

徒至性孝友年五旬乏嗣妻趙氏為置一妾將就  
寢詢知妾故有夫緣被重累不得已自鬻遂危坐

達旦即遣還之為士  
論所推卒祀鄉賢  
**劉方至** 掖縣人以恩貢授  
興府推官清介公明

署上虞縣事山寇  
陷城不屈死之  
**郭琇** 字華野即墨人少勵志清  
苦讀書深山中康熙庚戌

成進士知吳江縣循聲第一擢監察御史時江南  
因於水患琇首疏特畚河臣累遷都察院左都御

史風紀肅然以事放歸田里已外起副都御史總  
制湖廣請改折南糧奏銷緩征減更名田租等疏

天下受其賜以  
五疏乞休卒  
**藍潤** 字海重即墨人順治丙戌進  
士自庶吉士歷陟侍從督學

江左務拔寒畯轉福建右叅政值海寇攻榕城率  
眾守之城得完又補廣東左叅政招降蘆田橫水

諸寇尋秉臬江南轉楚  
藩坐前望誤事削職歸  
**單烺** 字曜靈高密人乾隆  
己未進士初知龍門

縣勸民墾種改其專事畜牧之俗民便之歷宛平縣  
遷西路同知復知廣平府與銅仁府皆有政聲嘗

言民為邦本愛民即所以報君也在廣平日民有  
議立烺生祠者斥止之民詣署羅拜去銅仁苗民

多田土獄烺釐剔宿弊嘗入其巢穴諭勿恃險為  
患皆感遵約束烺有至性能任事好學工詩著有

大崑崙

山人集

### 流寓漢公孫宏

菑川人少家貧牧豕海上今雖縣西  
南二十里程符山之麓有讀書臺在

焉武帝時對策擢第一歷丞相封平津侯  
**淳于恭** 淳于人善說老子清  
靜不慕榮名建武中

郡舉孝廉司空辟皆不應容  
隱琅邪黔阯山遊數十年  
**宋明僧紹** 平原鬲人  
明經有儒

術永光中鎮北府辟功曹不就  
隱長廣郡嶗山聚徒立學

### 列女晉韋逞母宋氏

不知何郡人家世以儒學稱宋氏幼喪母及長父授以周官音

義後徙山東宋氏與夫推鹿車背負父所授書依  
山東富民程安壽逞時年少宋氏晝則樵採夜則  
教逞遊學成名立事符堅為太常堅憫禮樂遺  
闕時博士奏宋氏傳父業可以傳授後生於是就  
家立講堂置生員百二十人隔  
絳紗幔而受業號為宣文君

### 宋王氏雙女

膠州人靖

康中從母避亂被執女給曰縱母還當從汝母既  
免二女俱赴海而死里人葬其屍海岸號曰雙女

### 冢 金相琪妻樂氏

掖縣人琪為司吏貞祐三年紅  
襖賊陷掖縣琪與樂氏及子俱

為所得賊見樂悅之殺琪及其子而誘樂樂奮起  
以頭觸賊而仆罵曰我豈為犬彘所污者哉賊怒

殺之追封西河  
縣君謚莊潔  
李英妻張氏  
濰縣人英為監察御史貞祐初元兵取濰

州入其家張氏具以所有財物與之既而令張上  
馬曰汝品官妻當復為夫人張曰我死則為李氏

鬼頓生不起遂見殺追明劉倫妻趙氏  
膠州人名

封龍西郡夫人謚莊潔  
一賊突八欲犯之趙怒以衣杵擊賊遂遇害  
馬堂

八正德六年土寇猝至邑趙在室搗衣自如  
妻樂氏  
膠州人名弱蘭年十七適堂正德六年土

賊入寇以兵脅之弱蘭抗聲辱罵為賊所  
害  
李棟妻王氏  
昌邑人正德七年土寇至王攜兒

藏地窖中為賊所獲欲污之戚以  
刀王罵不絕口賊  
劉山女  
昌邑人父山為縣陰陽

怒繫樹上支解之  
生縣遣隸呼之山適他  
出隸戲以手曳女云父不往汝住應之  
女泣罵曰奴何敢污我乎因自縊死  
王東友妻

**杜氏** 昌邑人年十七歸東友甫四閱月值歲大飢翁姑將嫁之富翁令杜相見杜以頭觸地泣

不從遂潛出投井死 **毛樂妻姜氏** 掖縣人名桂蘭年十五未嫁而樂卒姜聞之誓不他

適會有求聘者父將奪其志姜遂自縊 **孫氏女** 平度州人孫伯光女年十四美姿容鄰有

李太樸者窺其父母他往持刀夜踰垣入其室欲犯之女號泣辱罵不從樸以絮塞口露刃強劫之

執衣益堅頭已斷而手不解事聞旌表 **張鴻儒妻江氏** 即墨人鴻儒

死殉及鴻儒死之日已不食四日矣又越七日餓死 **解應科妻江氏** 即墨人應科為

諸生以病卒江不食數日亦死

**本朝王文娘妻鄭氏** 高密人文娘邑諸生順治元年山賊入城焚掠紳士氏不受辱

與夫同  
被殺

于陞妻夏氏

濰縣人順治初陞挈妻孥避  
山賊之亂道遇賊殺陞夏與

僕于忠大罵不絕賊  
并殺之今稱三烈塚

陳三義妻王氏

掖縣人未嫁  
氏失明父以

女誓辭婚三義曰吾聘時未誓也竟娶之三年而  
目復明三義客死于外氏聞之曰夫不負吾吾豈

負夫者乃自縊又同邑潘蓮妻霍氏平度州王能  
允妻冷氏于廣生妻楊氏于養定妻葛氏皆夫死

自盡張可發妻陳氏

濰縣人夫死遺一子一女陳守  
節三年其舅與兄堅欲嫁之陳

遂携其女投水死同邑之殉夫死節者李廷斌妻  
孫氏妾胡氏孔萬年妻丁氏宋仲妻高氏張士諤

妻魏氏譚昕妻周氏王駟妻周氏胡永基妻王氏  
夏琮妻徐氏唐希俊妻王氏陳夢契妻吳氏馮廷

彦妻王氏劉珍妻吳氏張進才妻王氏劉汲妻程  
氏昌邑則王懋妻夏氏陳光顯妻邵氏于珩妻馮



氏王策妻劉氏

楊坡妻王氏 樂瑛甫妻高氏

膠州人海時行叛氏為亂兵所劫大

罵不屈死時同邑聞變死難者郭自華妻崔氏樂昇妻宋氏樂文妻高氏高自卑妻王氏劉仲祥妻

郭氏于成

龍妾逢氏 單嘉猷妻李氏

高密人嘉猷於讒孽不同寢食李奉事惟謹

夫病禱以身代夫亦愧悔及夫死遂自縊同邑之夫亡死節者李仙品妻高氏單嚴妻王氏李世深

妻單氏李嶸妻劉氏劉琮妻趙氏曹恒吉妻王氏傅廷遇妻單氏孫選妻倪氏趙理妻李氏管植妻

高氏范梅妻宋氏姚佃君妻郭氏劉淳妻馬氏樂三滿妻李氏膠州則韓士楷妻張氏李沅妻薛氏

法象曦妻張氏高時妻紀氏紀澗妻宋氏夏大亨妻李氏董之瑛妻李氏維猷圖妻張氏匡基盛妻

薛氏高玻妻崔氏薛竹兆妻唐氏高昆妻張氏李黃妻王氏周大椿妻高氏王淇度妻高氏張鳳儀

妻鄭氏紀于璋妻張氏薛希珮妻趙氏趙伯  
恭妻李氏張喬年妻高氏談必中妻楊氏 解政

妻張氏 即墨人年二十致亡欲以身殉翁曰吾家  
寒名微不能為汝選旌典奈何張曰為夫

而死豈為旌表而死乎遂自縊又藍塔先妻呂氏  
周綜潞妻何氏紀體妻王氏王馨妻江氏周昌印

妻江氏江大珠妻劉氏牛希昌妻趙氏江許妻黃  
氏姜從周妻孫氏宋德杼妻黃氏孫貞理妻張氏

孫日休妻楊氏孫崇妻張氏張宏松妻王氏黃貞  
復妻張氏黃培妾劉氏江北錄妻王氏宋紹祖妻

孫氏孫肯構妻王氏孫道方妻姜氏周祚晉妻孫  
氏周喬齡妻孫氏李爾炳妻江氏江范妻寧氏李

禎妻孫氏孫應中妻王氏江北鑿妻周氏黃爵  
妻連氏劉漢妻尹氏俱即墨人先後殉夫死節 錢

續美妻李氏 掖縣人夫沒氏盡檢嫁時衣物散給  
夫之弟妹從容自縊柩前康熙十三

年旌表又同邑周惠言妻霍氏嫁期年而寡有遺腹子撫至十餘歲乃曰吾可以下報夫子矣于

夫亡日舉酒酹墓自縊死宋之清妻吳氏夫卒家赤貧惟一祖姑與一叔行乞為活氏欲依祖姑守

節姑不應氏自縊死監生毛良棟妻李氏夫亡剪髮納棺中誓從地下旋繫帛柩釘而死姜三辰妻

趙氏姜亡後七日哭翁姑及母墓還家托所生二女子親故歸葬經于柩側俱于乾隆年間旌表

又節婦周學古妻黃氏生員趙玉璣妻王氏生員李進妻張氏監生張宗黼妻錢氏武舉人謝國典

妻張氏生員姜為楨妻王氏孫洞妻王氏鄒毓化妻孫氏生員杜珣妻史氏俱於乾隆年間先後

旌表李永杭妻姜氏平度州人夫亡殉節又同邑節婦生員張典繼妻王氏官其志

妻竇氏史柱妻戴氏馬士傑繼妻陳氏貢生戴元澄妻崔氏崔述妻馬氏生員馬重煥妻段氏俱乾

隆年間先  
旌表 丁岨妻譚氏 雖縣人岨亡無子氏誓以身殉翁姑防之嚴且曰嫂

氏方娠若生男當與汝為嗣氏忍泣聽之未幾娠者生女氏乘隙自縊又劉成祥妻吳氏夫亡殉節

又節婦杜良彥妻譚氏及子世昌妻郭氏孫履亨妻于氏三世苦節又吳士良妻張氏劉慶德妻李

氏陳維城妻王氏丁誌妻韓氏韓潘妻王氏郭汝舟妻譚氏秦之標妻李氏譚洽妻張氏王廷瑜妻

羊氏俱夫亡守節於康熙雍正年間 旌表又呂廷緒妻唐氏王之佐妻高氏李佐妻陳氏姜文煥

妻姚氏郭鑄妻蘇氏程秉正妻裴氏張光宗妻曹氏陳夢騏妻郭氏陳獻恂妻王氏胥緒祖妻劉氏

田光閻妻趙氏譚之竹妻裴氏王駒妻裴氏李河妻劉氏孫廷樞妻宋氏丁天福妻王氏莊更新妻

田氏宋一盛妻劉氏王魚妻崔氏王世俊妻張氏蔣爾盈妻李氏姜涼夫妻劉氏韓樸妻時氏畢晉

妻齊氏稽元蓋妻路氏陸詰妻林氏卽  
大廉妻王氏俱於乾隆年間 旌表 黃德祥妻

郝氏 昌邑縣人又同縣張廷棟妻李氏于輝妻李  
氏劉濟生妻張氏楊偉妻于氏劉珥妻曾氏

俱夫亡守節於乾 張續清妻匡氏 膠州人又同邑  
隆年間 旌表 宋政宗妻王氏

鄧世釭妻宋氏俱夫亡殉節自經死又仇文玉妻  
邱氏文玉親死廬墓病卒比聞絕粒五日而死楊

範妻劉氏夫亡服溲死又樊印昌妻徐氏生員崔  
為璉妻江氏王之奎妻任氏趙業鴻妻潘氏絕振

蚊妻張氏于膺妻高氏王念妻高氏劉業妻殷氏  
傅良棟妻張氏法果妻單氏法若選妻葉氏法楠

妻張氏劉子琦妻楊氏匡子說妻尚氏張縉基妻  
高氏張洪鈞妻高氏譚恂妻高氏張允恭妻范氏

宋官緒妻王氏鄧垓妻李氏宋孝先妻高氏李勳  
妻高氏烈女遲小嫚俱於乾隆年間先後 旌表

呂景岱妻薛氏

高密縣人氏獨居有強暴入室欲汚之不從被鏃傷額頰死又同邑

王法學妻孟氏鄰有惡少調之羞忿自縊俱於康熙雍正年間旌表又節婦薛應詔妻范氏生員

李繼祖妻馮氏生員傅恂初妻慕氏單務嗣繼妻秦氏生員王恪先妻單氏俱乾隆年間先後旌

表  
江顯祖妻郭氏

即墨人夫感時症合昏日夫僅能成禮未幾卒氏投繯死距于歸

方八日耳黃如深妻楊氏夫没自經柩傍又董仁鑑妻表氏因有惡少調之不從投繯死安仁吉妻韓氏因有強暴欲汚不從服酒死又節婦周效妻孫氏藍潤妻張氏江天發妻周氏正定同知黃奎妾吳氏貢生黃貞彝繼妻楊氏周宗沔妻孫氏張廷璽妻黃氏江芬妻李氏江如珩妻王氏俱乾隆年間先後

旌表

### 仙釋唐明淨

高密人少出家後南遊天台日至村中化食回值羣虎皆張口閉目若有飢相

淨乃以匙抄飯納其口中人皆異之貞觀三年旱名淨至京祈雨大獲甘霖後還義勝寺莫測其所

終云 **宋徐問真** 維州人有道術與歐陽修善一日求去甚力曰我友罪我與公鄉遊修使

人送之果有鐵冠丈夫長八尺餘俛於道傍以瓢覆酒於掌中以飲恕俱不知所在

### 土產鹽

府境出漢書地理志都昌曲成註俱有鹽官金史地理志即墨註有鹽場明統志鹽即墨

縣出地理通釋鹽官東萊郡曲成縣今膠州有石河鹽場掖縣有西由鹽場昌邑縣有瓦城村鹽場

俱設大 **石器** 府境出唐書地理志萊州土貢石器使治之宋史地理志萊州貢石器齊乘掖縣

西北斧山出溫石可為器 **牛黃** 出掖縣唐書地理志萊州土貢明統志溫石五色俱掖縣出

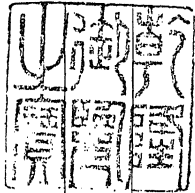
牛黃宋史地理志萊州貢文蛤膠州昌邑即墨灘縣出唐書地理志

萊州土貢文蛤宋史地理志萊州貢牡礪海藻膠州昌邑即墨灘縣出宋史地理志萊州貢海

藻明統志海藻膠州昌邑即墨灘縣出絹維縣出宋史張燾傳維產絹元和郡縣志萊州賦絹

綿元和郡縣志云萊州賦綿烏頭明統志平度州出按舊志引元和郡縣志萊州賦貨布

唐書地理志萊州土貢貨布水葱席附註於此





欽定大清一統志卷一百三十八

欽定四庫全書

史部

欽定大清一統志卷一百

三十九至  
四十一

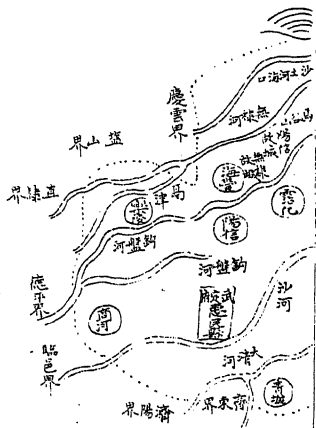
中書<sub>臣</sub>李采覆勘

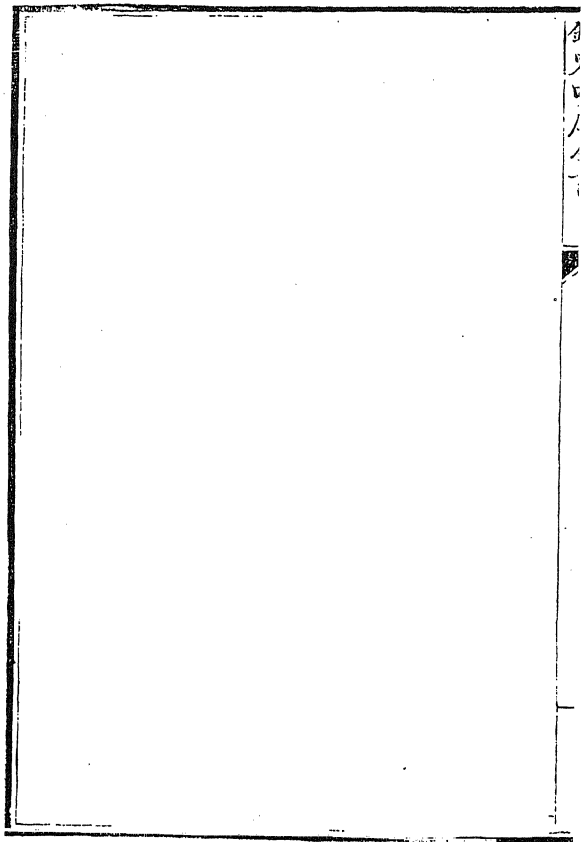
總校官檢討<sub>臣</sub>何思鈞

青  
庭  
府  
圖

武定府圖







武定府表

兩漢

三國魏

晉

宋

魏

齊

隋

唐表

宋

金

元

明

武定府

樂陵郡

舊樂陵

魏

魏

齊

隋

棣欒安

棣欒安

棣州

棣州

武定州

靈儲

厭次縣

晉

入魏

厭次縣

齊

厭次縣

厭次縣

厭次縣

厭次縣

厭次縣

省入州

惠民縣

屬平原郡  
後漢太平  
華亭啓  
廢

徙治馬頰  
城屬樂陵  
郡

齊廢德陽  
信縣在

開皇十三年  
屬平原  
後屬棣州  
移治新州

初屬棣州  
後屬棣州  
貞觀末為  
棣州治棣

太平祥符  
六年移治  
方寺

屬棣州

屬棣州

屬棣州

屬棣州

青城縣

青嶺鎮

太定七年  
置初縣  
南後為  
間路

青城縣

崇初省  
入鄒平  
東三縣  
四年又置  
屬濟南府

武定四車全書

樂	縣 豐 海	縣 信 陽	金
平 原 郡 尉	陽 縣 <small>前漢屬勃 海郡後漢 省入延光 元年復</small>	陽 縣 地 <small>前漢屬七 乘郡後漢 省</small>	東 鄒 縣 <small>得置東 字屬樂安 國</small>
琴 瑟 <small>屬樂安</small>	陽 縣 <small>屬樂安</small>		鄒 縣 <small>得置東 字屬樂安 國</small>
	無		
樂 陽 郡	陽 縣		
樂 陽 郡	從 廢		
開 又 初 廢	無 棣 縣 <small>開皇六年 置屬棣 郡</small>	勃 海 郡 <small>開皇六年 置棣州大 其三年改 滄州又 改為郡</small>	
年 復	無 棣 縣 <small>屬滄州貞 觀五年省</small>	保 順 軍 <small>周顯德至 年置</small>	武 德 四 年 復 置 棣 州 六 年 廢
	仍 屬 滄 州	無 棣 縣 <small>治平中移 治保順軍</small>	陽 信 縣 <small>太平初移 六年徙今 治</small>
		無 棣 縣	陽 信 縣
	無 棣 縣 <small>分縣之年 為東無棣 縣屬棣州</small>	無 棣 縣	陽 信 縣
	海 豐 縣 <small>永樂初遷 諸改名屬 武定州</small>	海 豐 縣	陽 信 縣



欽定四庫全書

商河

陵縣

後漢建安  
末置陵  
郡

重縣  
屬勃海郡

樂陵縣  
屬平原郡  
為郡治  
建安末為  
郡治

重縣

樂陵縣  
屬樂陵郡

入魏

入魏

重縣  
正平元年  
并安陵大  
和十八年  
復置  
屬樂陵  
郡

樂陵縣  
郡治

石置義縣  
郡太和  
中  
能復故名

齊省

入魏

商河縣  
開皇十六  
年置屬勃  
海郡

樂陵縣  
屬勃海郡  
開皇十六  
年析置  
津殷大業  
初省入

商河縣  
初屬滄州  
後屬棣州

咸平鎮  
武德四年  
屬棣州  
武德初分  
屬棣州  
觀初省  
屬津縣

商河縣  
改名

樂陵縣  
熙寧二年  
徙治咸平  
鎮

商河縣

樂陵縣

商河縣

樂陵縣  
富平鎮

商河縣  
屬武定州

樂陵縣  
洪武二年  
徙治富平  
鎮改屬武  
定州



縣	縣
臺 濕沃縣 <small>前漢屬平 乘郡後漢 省</small>	重邱縣 <small>前漢屬平 原郡後漢 省</small>
濕沃縣 <small>魏復置</small>	
濕沃縣 <small>屬梁後郡</small>	
入魏	
濕沃縣	
齊省	
蒲臺縣 <small>開皇十六 年置屬勃 海郡七年</small>	將陵縣 <small>開皇十六 年置屬平 原郡</small>
蒲臺縣 <small>貞觀六年 省入高苑 七年復置 屬棗州周 改屬蒲州</small>	將陵縣 <small>屬德州</small>
大中祥符 五年省	為縣熙寧 六年省入 勃海元豐 二年復置 屬蒲州
蒲臺縣 <small>復置屬蒲 州</small>	
蒲臺縣 <small>中統五年 改屬飛陁 路</small>	
蒲臺縣 <small>還屬蒲州</small>	

