

摘藻堂四庫全書薈要

集部

欽定四庫全書薈要卷一萬三千二百九十三

集部

御製詩初集卷二十

古今體九十首

甲子一

甲子元旦

根荄生意動溫陽曰旦欽承和氣祥百歲喜逢新甲子  
中元同慶始春王椒花玉版芳辰頌柏子金猊合殿香  
嘉會萬方球小大惟應兢業與年長

新春試筆

露井融融凍欲消

慈寧旭彩寢門朝空慙古語行時令已有新蟾掛慶霄  
詩思漫隨春日至愁懷覺比昔年饒六竇未愜豐穰兆  
懶向編懸問徵招

人日

高奔不暫停七葉又敷萸菜甲新鏤碧楊稊已約青韶  
光歸夏屋好景自春屏負宸調元化惟懷媿太寧

詠爆竹

軋軋平原凍草萌却教非夏以雷鳴春從和朗聲中報  
人在吉祥烟裏行仙木駢羅增氣色飛雲借助散瑤瓊  
東皇鼓吹連宵發百福昌昌入鳳城

孟春有事於

太廟

條風漸喻溫春露感心源

精禴遵前制齋躬步

廟門奉

先思曷極觀德畏常存執事咸宗雋秉圭惟孝孫樂初  
脩拊石禮始溯押豚薪爇祥烟起繚垣上曉暎

題王原祁松壑流泉小景

蜀紙纔盈尺千里江山具每於疎處佳恰向淡中悟洞  
壑何竄窳雲岩若無路界青走白龍平溪待其赴孤村  
關鹿柴掩映松杉樹其背起高峯飛鳥不能度籠窻頗  
萬尋展矣山靈鑄宿聞評畫法是景誠堪住挂壁雲烟  
濕卓午如日暮晏坐草亭中題此亭中句

祈穀齋居述懷

元日將

祈穀齋居滌志清

天人畏相與理欲驗方萌澤共初春布心存旦氣平九  
年勤實政一意黜虛名每勵終如始由來滿易盈過因  
德涼積災為治乖呈午夜頻惶促衷懷益屏營明廷咨  
碩輔何以慰予情

詣齋宮

五輅金根次第排斯干精室即而齋九旂日月條風暢  
萬戶椒蘇淑氣諧

松頂遙瞻覆瓦青若臨旭卉仰

圓靈夜深擬向微垣問匡衛環中第幾星

祈穀壇禮成恭紀

穀寶惟民命於

郊敢即安被田明萬燭辨位肅千官出甲當寅月用辛  
禮

泰壇柴欽升大武樂具下雙鸞融盎蒼龍氣溫暾朱鳥  
九祇祈

太乙貺敢謂寸誠單

新春恭奉

皇太后駕幸圓明園

柳眼花心各待春傳言青帝駕青輪香霏寒圃飄金粉  
色轉晴絲惹麴塵最愛風光迎午夜却離宮闕未由旬  
庾信詩注支僧載外國事  
由旬者晉言四十里也  
玉溝凍解琉璃滑恰與陽和



布澤勻

誰道仙家別有京依依愛日永蓬瀛鳴春鳥擇昌條語  
畫水魚穿嫩藻行炬為迎蟾蓮萬朶梅因餞臘玉千莖  
芳年合有新詩咏物物春臺總向榮

望雪

望雪經冬復入春朝看雲氣只魚鱗生憎巽二妬滕六  
不啻求庚亦禱辛憫我農家呼作麥倩誰仙術化為銀  
如膏雨縱堪遲待無奈徬徨結念頻

輕雲

輕雲出遠峰冉冉天同色  
倏然散於風高空不能陟  
當此啟蟄時羣資發生德  
三冬雪未霑奚以興稼穡  
民天余職任余憂曷有極  
勉茲盡人事苦無回天力  
德薄災洊臻忸怩臨兆億

燈夕即事

貝闕珠宮影蕩搖風軒月宇彩飄蕭  
梅心半醉如酬節  
柳眼將開似盼韶  
饒有憂懷賦雲漢都無閒興問星橋

火蛾玉蕊爭春麗却憶去年三五宵

正月十八日微雨

開年已逾旬春意漸融盡富媪欲侈富狀彼百昌狀于  
耕茲其時益賴天漿賦近晚瞻碧天雲脚羃西嶂霑霽  
初布空靄黳日旋障入夜始霏微霖霖勢忽暢徘徊露  
井陰泛澗曲池浪稍覺寸心紆詎敢雙眉放未早愁不  
雨宵衣頻顛望既雨愁不霑遐方豈遺忘展轉深長思  
何時免惆悵

王原祁夏山小景

平生山水興有餘欲買名山都無價吳綾裝池盈尺幅  
千里烟嵐此中化置之五嶽伯仲間若非東岱即西華  
巖葉筍尖碧玉削每有白雲出其罅陡澗懸崖若無路  
畧約幾板凌空架下有泠泠珠玉聲俯瞰始見清波瀉  
谷轉荒村綠樹叢掩映竹籬與茅舍蒼松皆作老龍鱗  
盤挈不祈斤斧赦仄仄曲徑相通處別有軒蕭水雲榭  
省我遊歷蠟屐屐更無須向山靈借常住是中讀我書

何用勞勞說消夏

冰泮

解凍東風入曲池為余報道青韶媚朱欄上下人思凭  
天光乍見魚潛避颺微不疊綺縠紋旭遲初暖鴛鴦翅  
獨有垂楊愛濯清綠漪着意絲絲曳我來把筆坐池畔  
開奩鑑影澄無漬琉璃誰與換玻瓈將毋月落教星替  
春夜聞雁

甲帳燄花榮隨陽三兩鳴聞聲知是鴈見鴈不關聲似

此無來去何曾有塞衡月波方澹澈任宿洒然清

微雨

正慮春霖短頻霑微雨滋立阿看入暮欹枕聽移時未  
得簷聲續尤殷膏澤資省愆增惕息不覺夜何其

填倉日作

開年正月二十五云是填倉節傳古月令無徵誰所續  
不妨我亦聊從俗田田麩餅荷葉鋪戟戟韭芽玉針簇  
已欣嘉節兆豐年更看韶光入華屋千斯萬斯予所樂

詎侈玉食媮口腹  
忽憶編蘆棚底人  
三餐奚待充  
饘粥  
嗟嗟玉食雖甘忍  
飽獨

正月二十五日過盧溝橋

滑笏新波泛薄凌  
春山蒼鬱有雲興  
無邊詩景盧溝道  
半拂吟鞭憶我曾

憑輿歷歷好韶光  
麥始攢青柳欲黃  
只有憂懷同渴壤  
幾時一例沃天漿

良鄉道中

兩年未踏良鄉道依舊嵐光罨  
轆紗朱戶已收人日帖  
青郊行看社朝花城頭堦影連雲  
淨杠底溪聲赴澗斜  
只有憂懷思尺澤更無閒緒問芳華

### 鏡喻

一鏡照如是千鏡亦如是問汝鏡中人奚以別彼此  
人本能照鏡謂鏡能照人一二二而一誰知疎與親  
對鏡趺而坐相忘各自然香閨曼睞人却與辨媼妍  
人嘗今鏡新云是古鏡好是謂失其珠而數他人寶



明鏡暗其背是以納萬象設令通體明一物不能狀  
見鏡斯鏡照是照不在鏡寂滅見照根炯然常清淨

輕陰

輕陰暗遠空將蒸為霖雨憑輿望莽蒼不覺行幾許惟  
蘄利大田遑計勞行旅三白未霑足良耜其奚舉經春膏  
尚屯嗟嗟我農父

對月二首

虎帳春風夜漏閒亭亭孤月淡空山御園臺榭饒佳景

強半詩題在此間

初春夜景似深秋恰有蟾光牕紙流憶得去年山海外  
清吟淪茗雪香浮

過拒馬河

當年種柳已成林

乾隆元年往  
道種柳今則蔥密成林矣

無那堂

堂歲月深瞻望

鼎湖西去近幾迴灑涕濕衣襟

恭謁

泰陵感成長句

歲月真驚鼓與春攀

髯已絕嘆無從久睽詩禮

庭前訓頻有

音容夢裏逢松鬱新陰籠隧象山蟠佳氣護靈龍九年  
治未臻康理景仰安能繼

聖蹤

暮

西峯脚落日空宇露疎星呼馬聲方息尋廬語未停春  
光真在苒風物任薰馨獨念

橋山別怍然思不寧

見耕者

揚鸞鳴和鈴芳郊經迤邐是時春將仲盎然風物美脈  
土既已滋于焉農舉趾烏犍耕曉烟桔槔轉新水攜筐  
布嘉種曰糜芑秬秠徂畛侯主伯課業維孫子有來思  
媚婦餉之用二簋停輿一問之所言良有以賦性質且

芑難為韋帶士况彼勞青燈豈易拾金紫欲為工賈流  
近利吾所恥所以四民中惟農良莫比土物誠可愛世  
世恒守此當春南畝蘇修我耒與耜惟祈雨暘若倉箱  
還可擬

野行曉景

蹄涔踏處破輕冰尚覺春寒料峭增曉月暗隨鞭影落  
炊烟遙傍柳梢升驚栖山鳥飛無定高臥閒僧喚不應  
誰學東坡殘夢續野翁驢背正曹騰

二月朔日初遊潭柘岫雲寺作

西山兩名寺潭柘與香山香山信已佳駟御曾往還春  
仲月之朔言從易水旋岫雲與我語為我闢雲關嚮導  
告前期却借便道緣輕輿碾春露前旌破曉烟屈折千  
迴蹊微露一線天榛莽嵌絕壁登陟勞援攀約行二十  
里乃至盧家灘川原漸開豁梯山種春田茅屋凡數家  
槎枒古樹攢驅車歷石磴巖岌互鈎連聞有泠泠聲不  
見淙石泉古柏翠蒙絡時有枯藤纏遠峯綴叢枝那辨

楓杉梗披躋歷萬景精藍出雲間風旛演妙偈空樂諸  
天傳旋禮滿月相使我塵慮蠲潭底老龍睡有泉墜淥  
然忽欲呼起之使雨東西阡其柘亦已枯橫陳廡西偏  
萬木何非柘孫枝轆曲卷閣黎語荒唐頗熟公案禪對  
客稱古蹟木几高架磚云有元公主禮佛足所穿佛幾  
曾度彼與我何有焉稍坐白板閣衆美一攬全堪巖莫  
遜隱坻嶼相鬱盤迴尋舊來路似在圖中看曠懷既迭  
蕩樂志都忘筌昨夏憩來青

來青閣香山寺中精舍也

不作彈指觀

遊潭柘岫雲寺即事雜咏得詩六首

攀雲尋淨地閒樹出祇園  
息我幻塵念遊茲法海門  
靈潭澂自古老柘鬱生孫  
欲擬留詩去詩中無可言

春山綠如洗四面作佳鄰  
默對如如相慙為汲汲人  
天香凝篆細空樂韻松頻  
古衲餅盂淨將無隱者倫

乳竇淙淙注天窻小小懸  
干松排嶂外一水到齋前  
遠印雲中岫平臨谷口烟  
瞿曇無說說鉢裏出青蓮

憶在天成寺禪房有句留  
山川原並美歲月幾遷流  
龍



卧深潭底鳥吟高樹頭閒雲知我意到處分相投

小軒臨絕澗朝暮寫烟霞近席挹清籟虛窓碎白紗

聖蹤餘想像題字走龍蛇

松竹清泉  
御筆題行宮名也

皇祖

誰演楞

伽法能聽倩綠芭

簇簇玉芙蓉嶸嶸當戶濃豈因供攬結聊可盪心曾柏  
子窓間落石泉堦下淙徘徊遲去騎徑轉尚聞鐘

春日郊行雜咏

易水東頭涑水西寒蕪遠樹摠淒迷馬知人意歸蹄懶

一片白雲山與齊

山村水郭洒然清不必前途借問程  
古寺閉門無客叩  
春田經雨有人耕

遠峯層疊矗新螺點點牛羊恣寢訛  
扶杖老翁中社酒  
東阡歸路醉顏酡

柳色遙黃近尚無拂春着意幾株株  
溪橋一帶房山路  
最似詩中西子湖

花朝前後景可憐花心柳眼爭新鮮  
兒童底把春光趲

未至清明放紙鳶

我聞潭柘祇園美初到原如久住人却笑闍黎無好句  
頻翻貝葉說根塵

韶麗風光二月時新晴最可雨尤宜看耕不覺遲歸轡  
西日銅鉦拂綵旗

掩映耕雲種雨家金吾行處不教諱  
幽風圖畫誰傳得  
海子門西十里斜

新衙門行宮夜坐有懷

春宵正清淑春意未闌珊坐我春宇下碧天星斗寒古  
樹話夙昔吟籟枝曲盤徘徊軒閣虛金鴨吐芳蘭芸編  
仍綠字三復置且歎非歎流陰速躬行良獨難

盆中水仙

條風凡幾番都作催花使花師更趨期豈慮韶華逝綠  
窻淨無塵亞盆弄清媚饒有瓊麝飄而無珠粉墜點綴  
列文石玲瓏玉仙醉琅玕三五枝瀟灑從其類愛此十  
笏地一段江南意

詠花瓷書燈

誰將大邑瓷相並九華枝  
繼晷明為用無塵靜與宜  
消閒覓句際伴影讀書時  
何必昭陽殿徒誇金玉為

南紅門池上作

輕冰方解凍渺渺春波活  
烟收界遠天一泓滄池濶  
尚無蒲葦叢例有鰈鯉鱖  
似欣風日恬出水弄素沫  
不垂鈎曲曲不施眾濺濺  
魚亦知我意泳游不驚撥  
渚禽語明鏡蘭茝堪采掇  
濯清喜滄浪心與川雲豁

草色

春氣漸昭蘇  
春原茁嫩蕪  
誰分遠與近  
須識有因無  
畫意徐徐染  
生機日日殊  
貞元自消息  
何用驗蘆葦

老杏

老杏芳菲歇  
禿立虛堂襟  
有懷不能語  
因風時作吟  
百昌荅青韶  
競此荏苒陰  
亦開四五花  
詎期觴管尋  
佳人立樹旁  
不忍摘而簪  
脈脈惟自領  
孰識其中心

雙柳樹

南苑雙柳樹厥名亦已久臨池弄清陰婉婉蓋數畝歲  
月與俱深麋鹿相為友昔曾枯其一秋風自淒吼何人  
見憐之補種復成偶我聞未枯樹却種曾枯後迭為主  
與賓遑論新兮舊叶曰名不如實斯柳以名壽

南紅門行宮疊舊韻

昔曾分付月多情照我今宵軒檻清未必較前詩思減  
不妨如是道芽生篆凝芝字檀烟細燄剪瓊葩玉檠明  
古寺踈鐘林外度七條披處悟交橫

山桃花始開

春風別院小徘徊  
旖旎山桃識客來  
二月輕寒猶料峭  
牆隈已有數枝開

緋枝宛宛寫窓紗  
春色重題興轉賒  
自是東風無近遠  
御園應有滿蹊霞

近日催花信覺頻  
山桃都綻錦苞新  
東風有意桃知否  
例妬芳條占早春

花香鳥語太昌昌  
都為青韶着意忙  
留得年年春色在



新詩幾首一爐香

題德壽寺禪房

夙愛禪房靜頻來有句酬上方三徑遠古樹半庭幽為  
問錫緇客何如支遠流離塵吾未逮到此一淹留

陰榆書屋作

陰榆書屋南苑舊行宮內曩時讀書舍也佳陰滿  
庭綠窻半榻邈然有懷率爾成章

我昔讀書時對榆寫襟懷我來讀書舍榆樹依然佳何

人手種植綠陰滿空階撫茲重盤桓不肯易以槐

見唐書吳

湊傳春風韻謾謾秋月影皚皚  
罨窓紗綠綠棲鳥鳴啾啾

占此書屋幽安得常汝皆

### 春曉

輕寒覺透薄羅帷寂寂琴齋春曉時  
半榻清閒聊復爾一天韶麗付伊誰  
禽聲不辨間闕語花色纔添四五枝  
我是宵衣籌治者那能高枕鎮吟詩

### 春分日作

二月初七日

二月未旬日三春已半分推遷迅如此護惜亦徒云柳  
弱塵偏重挑天風轉紛花期應過也望澤重殷殷

二月上丁釋奠

先師孔子

靈春惟仲月吉日值丁辰禮樂遵先進詩書淑兆民  
宮牆增慕永俎豆薦馨新敢謂百王後能傳一脈真承  
筐將素幣獻爵列儒臣試問得門者誰為不愧人

晝漏

晝漏丁丁晨復暮輕雲易散長空素寤寐那關春永歎  
三春例向愁中度

題唐岱山莊春曉圖

水淨碧溪天淨空遠峯濕翠尚濛濛柴扉不啓窓帷捲  
桃柳一川烟雨中

仲春上戊恭祭

社稷壇

東陸暇將曙熙春日載陽

明裡遵振古崇德佐

惟皇香霧霏神鼎卿雲擁帝觴

見蘇軾詩

絲匏方合奏綴兆

早成行物備九州貢土分五色方

壇內繚垣土色各以其方壇上土亦如之

一衷虔致願慶錫我年康

偶為呂品圖并題以詩恭依

皇祖題畫詩原韻

何來三醉岳陽仙尚憶開成應舉年一向人間留面目  
可能容易守天全

仲春御花園作

穠春何處歸來早堆秀山前絳雪軒已許遊蜂依蕊簇  
未教新燕傍枝翻周阿玉樹斜臨榭放溜金波曲抱源  
渴望甘膏疎宴賞休言樹背有叢萱

花朝

去歲花朝花未開臨蹊探覓頻徘徊今歲花朝花已放  
却因望雨多惆悵試問與花何無緣錦苞玉靨空鮮妍  
蝶陣蜂衙忙不了一例都過九十天不繫人間閒去住

只有南華齊物篇

題瀛臺流杯亭

憑欄俯碧流佳景喜相酬素色因心淨清音與耳謀  
仙人捧醇酎春鳥弄笙篔惡旨思前戒盈科悟進修

太液池泛舟

時二月花朝日也

春信今年早去年花朝花事已堪憐  
漂桃留得三分色度柳分來幾縷烟  
鳥語向人偏絮聒天光蘸水越澄鮮  
素懷雅契虛舟樂任泊青蒲白芷邊

柳色漫作

前日郊南柳尚黃  
今朝太液綠絲長  
邇來懶著遊春屐  
却為韶光趨太忙

仲春經筵

講席啟文華  
熙春景物嘉  
古今學有別  
天地德無涯

是日

講四書古之學者為己今之學者為人章並易經天地之大德曰生句

內外應非二知行

要並加儒臣  
同坐論不覺  
日西斜

養心殿杏花疊前韻



吉亥將耕藉齋居臨朶殿映軒芳樹嘉復睹春風面難  
尋吟思邈依舊陽和扇望澤方憂農遑適清閒宴

春松

春松不似冬松好黃染三鍼倚夕曛詎是後凋終變節  
應羞桃李與同羣

題唐岱孫祐合作倣李唐寒谷先春圖

涉海覓方蓬登陸凌岱華鞭石豈達舉雲軫亦難駕平  
生山水心不減東山謝坐遊千里路兼消萬幾暇李唐

古之人藝圃堪稱伯繼踪羌孰能丹青空滿架我欲傳  
其神求諸其匹亞是圖合作成如集柰與蔗奧域邃且  
幽稜峯露天罅判勢異旗鼓親形譬姻婭流泉寒不凝  
珠顆崖間瀉精藍隱樹顛午梵鐘聲罷兩山環抱處盤  
土可以稼小軒三四楹詎必凌雲榭蕭然太古民笑傲  
和不嗔梅妻微破顏胎仙倚而訝貌此寒谷春信是探  
元化若無李唐蹟誰辨雞林價圖繪誠餘事今古何冬  
夏無怪讀書人頽風吁日下

微雨

濃陰暗天宇微雨灑郊原度柳烟絲重催花雪蕊繁優  
霑思遍野凝望獨憑軒憂喜兼縈處衷腸向若言

二月二十二日清明

花昌鳥聒日逡巡誰寫韶光一例勻二月已過三月節  
三分却判二分春綠雲罨柳斜臨岸紅雨霏桃暗洗塵  
嫩酪新烟都負也只餘憂緒入懷頻

豐澤園演耕藉禮

千畝將臨藉三推預習耕脈膏方起動節序過清明禮  
以勤農重詩因觸念成猶思終畝教

豐澤園演耕禮  
皇考時屢行之

曾奉  
命終畝

望歲倍關情

宮詞體題冷枚漢宮春曉圖

柳暗花明曙景新生綃圖得漢宮春漢宮春色尋常遍  
不到金階奉帚人

披香殿裏按雲和玉樹千枝豔綺羅為妬平陽頻賜錦  
選來小玉自教歌

勻貼胭脂襯粉濃  
迎風端不讓芙蓉  
畫師恐是毛延壽  
費却金錢更斂容

吳鎮夏山欲雨圖

夏山欲雨雲先凝  
晝乍失峯峻嶒幽  
人杖策獨歸去  
已濕綠荷衣上層  
我時望雨經春半  
披圖聊慰賦雲漢

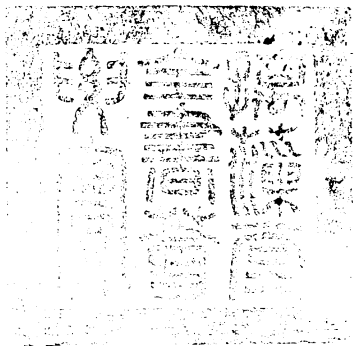
見說蛟龍筆底飛

張僧繇善畫龍嘗於安樂寺畫龍二點睛龍即破壁飛去

繪水有

聲茲豈但叶起視空宇明星爛  
掩卷無言祇三歎

御製詩初集卷二十



總校官庶吉士臣侍朝

校對官庶吉士臣陳文樞

校對官檢討臣季學錦

謄錄舉人臣呂燕昭

謄錄貢生臣王詢

欽定四庫全書會要

集部

御製詩初集卷二十一



詳校官原任編修臣徐立綱

欽定四庫全書蒼要卷一萬三千二百九十四集部

御製詩初集卷二十一

古今體九十八首

甲子二

二月二十七日耕藉禮成得詩四首

昭蘇春氣濃千畝正南縱勸穡倡羣辟

明禋考秩宗輕雲籠旭日殷禮享

先農佇望甘膏沛微衷益致恭

皇考勤農本年年盛典修春郊方淡蕩穡事敢遲留野



老披蓑笠青壇覲冕旒  
頌恩勞終畝旨酒美思柔

綵棚周沃壤葱牯服青犁  
京兆種方布皇州草未萋  
九三分位次黍稷按東西  
釀雨雲容好應霑覲起泥

祥風扇盍融金翼影方中  
閭闔千門啓透迤一路通  
心因繩

武恪禮以重農隆蠶館初諏  
吉勤民此意同

是年初命  
皇后舉親

蠶  
禮

題陳枚孫祐丁觀鵬丹臺春曉圖

鍊得嬰兒太一鑪騎鸞指日上清都仙家盡是飛昇去  
怪底人間一箇無

題新豐圖

上皇不樂居關中詔徙豐沛為新豐通闌帶闌開九市  
簇簇旗亭凡五重貨別隧分庶且富甲第連雲車馬湊  
沽酒屠兒煮餅商一一物色皆惟舊老幼初來似久居  
鷄鳴于埒犬守閭統紀咸遵三輔尉市致無須周大胥  
鉤陳之外接閣道穹隆曾命般爾巧杓詣天梁戶對開

憑軒下視凌空鳥古今都會稱長安誰歟營者匠胡寬  
祇今荒土基難覓還留圖畫人間看

上巳篇疊舊韻

玉衡轉璿璣杓指異方月生氣既云盛陽德畢宣發間  
關好鳥翔春漲蘸輕楊蘚坂綠冉冉華圃紅裳裳良辰  
值修禊伊古華光讌徘徊賡舊吟難駐迅風電佇望雨  
絲飛誰賞韶陽輝翹首賦雲漢宵衣披月帷樂徹陽阿  
奏漫泛曲流耐隔松響丁丁聽報申牌漏即事意鮮欣

詎能淨六塵山花應笑我輸與去年春

丁香花

衣白山人衣紫仙同參離合味中禪春閨漫認愁難解  
不與人間作愛緣

舟過萬壽寺小憩禪院憶舊有作

禪扉臨綠水來往一舟通憶昨鹿園憩消閒雁侶同梵  
聲常指月幡影自參風勞逸分今昔當前悟色空

樛木經千歲無風籟自吟山峯標靜體波影淨塵心聽

法浮潛鯉忘機狎語禽十年過隙易何以惜分陰

含韻齋木蘭

東風早似醺玉樹尚芳芬落莫心空度徘徊意轉欣分  
來馥座霧留得罨牕雲春色誰無分遊蜂鎮日紛

題梅花小景

花中間有隱君子性喜清泉白石間香玉春珠差可比  
碧桃紅杏總須刪一枝借得堪離俗半晌看來只合閒  
翻笑尋常庾嶺樹春迴依舊許人攀

御園暮春

紅雨點書幃綠陰籠釣磯無能答春事有分問宵衣令  
德何曾進深心只覺非東郊需澤亟那復賞芳菲

流水落花紅林亭罨畫中韶華誠過隙詩思亦飄蓬鶴  
步新苔坂蜂攢嫩藥叢一般春可樂胡不與人同

麥苗

刺舟溯長游夾岸皆良田良田茁來牟綠鍼已葱芊時  
雨未霑渥終風更拂旃土脈日以燥安得生意鮮矧無

三白兆徒賦雲漢篇瞻彼農夫勤使我憂心煎所憂麥  
秋歟二脯缺餅饘兼愁梁與稷播種期或愆通急雖有  
術救十於百千曷如逢嘉歲比戶衣食全德薄災屢臻  
予咎奚辭焉敢云古常有或諉氣數然宵衣展轉思廢  
食以忘眠

雲容

雲容易散渾難聚春色難留信易過屈指年來春數度  
望雲幾問夜如何

御園親耕

皇考時屢行之當春舉趾茲惟其時率循舊章並勸良  
農觸景興懷點筆成什

姬周肇幽岐所勤維穡事愛土物心減八百基由是

叶

言考三代旋開國非一致豈無仁民君務農姑且置我  
朝得天下馬上塞旗幟創武守以文耕稼尤留意

皇祖繪為圖種獲編次第

皇考耕藉田歲歲禾雙穗謂是御園中朝暮便



親視叶况匪司農掌毋庸甸人治近驗雨暘時遙為倉廩備小子承

遺教深懼德弗嗣民天念在茲敢懈官播志時云暮春初修我耒與耜叶穀種備青箱服犁曰黃犢既耕亦既種時雨仰

天賜詎止勸良農子弟示勿替

文伯仁方壺圖

瓊室珠宮鏡裏涵石橋斷後渺難探漢皇却欲尋仙路

致使齊人搯擊談

黑龍潭禱雨

盼雪冬三過祈霖春半分  
陳衷多有愧薦恪貴無文石  
燕猶稽雨谷風慣妬雲  
歸輿憑望處霾翳淡斜曛

心遠閣作

春穀未播種秋麥纔抽穎  
食乃民命關吾宜為祈請  
明神靡不宗况茲妥靈境  
何須玉帛陳一衷萬營屏未瞻  
膚寸合轉覺吹萬猛信矣誠未孚  
怒如憂益柄稍憩心

遠閣遙望南東頃題句憶舊年綠雲正井井

悶

懶聽雲和奏鳳嘈偶題詩句亦牢騷那堪易過春如駛  
常覺難期雨似膏錦埭幾曾辜睡鶴玉盤將次薦含桃  
動關愁緒縈心所誰道安禪却可逃

趙孟堅白描水仙卷

泉石窈以幽澹遠滌氛坳湘妃與洛神是地偕而隱式  
俯鑑元水式登歷隱弁彞齋謫仙人結習烟霞近走筆

寫丰標脩然謝鉛粉

趙孟頫秋郊飲馬圖

細草清泉垞牧宜偶看駉牝動遐思大凌河畔丹楓樹  
報我去年秋杪時

徹夜

徹夜問雲氣當晨見曉曦好春云已暮靈雨竟何時速  
戾將誰諉懷慙只自知憑欄無限意何以對嘉師

御園暮春即事

紅雨媽香已亂紛東皇催試送春文生憎輕絮縈愁緒  
無那終風翳野氛潑刺魚跳依藻見栗留鶯語隔林聞  
擬將書史消閒悶觸目時慙古聖君

### 牡丹

盛是殘春際賞多望雨時幾曾開席對偏覺伴愁宜例  
惹晴綿妬誰將錦幕披花神容借問富貴竟胡為

### 柯九思夏山欲雨圖

蒼岫出竒雲喬柯吟微風未雨雨意來濕潤含穹窿對

此迷茫景益覺憂思忡擬鞭癡龍起沛然灑長空

細雨

夢回浙瀝竹窓前  
欹枕聽殘不忍眠  
雲脚收餘晨旭透  
新愁恰與舊愁連

春懷詩

漾澁南入江豈復西  
為漢朱輪墜桑榆  
詎返東而旦四時  
均易逝三春更難  
絆九十忽云過青  
韶亦已晏落英  
紅貼波輕棉白堆  
案關關南來鶯遙  
遙北去雁萋萋草

茸砌陰陰樹隱岸怍然意靡寧  
遑樂清閒宴繫我非傷  
春所慮隴畝畔枯壤久待澤  
終風日益扇播種惟茲時  
過候饑將洊何辜子吾民  
涼德增醜面那無補苴策  
濟少而漏半披衣立宵宇  
明星方爛爛繁慮賡長吟  
聊用攄三歎

寄題香山禪房

禪關本是忘憂所我為憂多懶  
叩關却憶去年題句處  
罨窻千頃綠雲間

題王振鵬龍池競渡圖

蘭亭修禊暮春時  
開放金明競水嬉  
妙筆孤雲傳勝事  
不教午日獨稱奇

龍驤慣弄水  
龍舟教戰昆明古  
有由齊赴錦標難奪得  
五雲高擁寶津樓

烟裏樓臺鏡裏花  
尚聞雷動笑聲譁  
千秋佳勝率如此  
獨許騷人說夢華

米黻雲山圖



出岫夏雲多竒峯峯雲岫子將無同蔚然谷神盟豐隆  
嶺峒靈靄濕翠濃疑有仙人宅此中天宇不許凡塵通  
松下忽逢採藥童告我其師曰葛洪

四月朔日作

九十俄焉盡三春倏已過鎮看雲邈爾徒問夜如何佳  
景奚堪賞新詩亦懶哦底關愁思切不雨則無禾

進宮見路旁麥苗待澤孔亟秋禾尚未布種怒焉  
有憂賦以自咎

聞人亦有言甲子鮮豐歲彼嬖媮者流復舉史所記云  
堯湯水旱匪為聖德累此論信然乎試思君所司周官  
設三公尚有燮理寄矧予實元首休咎徵所致寰宇雖  
恢擴遐邇均在意耕九未餘三安得稱有備我自去冬  
半顛望三白瑞亦知時尚遙念念頻縈繫侵尋春徂夏  
益覺愁難置憑輿歷枯壤終風動氛翳麥田將萎黃穀  
種遲布地此責竟誰諉此災皆予戾忸怩對百工不啻  
陳六事短什用自咎訟論無倫次

補桐書屋作

瀛臺雙桐向所有因循枯一成獨樹秋夜春朝失侶陰認  
巢好鳥徘徊去老榦吟風似作悲團葉無心奉承露樹猶  
如此人何堪爰命郭橐為補足佳蔭依然罨綠窓相得乍  
喜矧相妬未必人心似樹然世間雲雨紛新故倚桐無語  
立斯須彷彿廿年前覓句

雍正二年在此讀書屈指至今  
二十年矣光陰瞬息為之悚然

雩祭齋居

朱明應候秩南訛

殷禮初行祗敬多

雩祭雖舉於去年而適以患癘命  
臣工恭代今年始親詣行禮故云

更

值東郊方待澤齋居夜夜問如何

自春徂夏望甘霖日日何曾釋此心戾止齋宮邀

盥饗崇壇在望倍生欽

背樹金護不解憂惟應尺澤霈膏流那堪日暮輕雲散

七字鳴同喚雨鳩

納隍在念敢空談玉食前陳獨豈甘明日

泰丘躬對越曷勝顒敬曷勝慙

四月八日雩祭

圓丘敬成六韻

泰時修殷薦雩宗享

昊乾豆登初飭饌燔燎已升烟龍見猶稽雨秧萌欲萎

田屏營邀

帝眷切己慮民天庶政修三事羣工秉一虔夔夔親步  
禱藉以謝尤愆

即事

麥秋未屆已先黃更慮原田候插秧只此殷憂萃一己  
休誇補救有千方漏雲雨點奚堪數翳日風威却似狂  
每到清和多望澤愁緣結處幾時忘

是日俗稱浴  
佛結緣日

四月望日詣聖化寺禱雨

南郊有事祈甘澤細點如膏未起枯西竺無方覓法潤  
終風且暴渺愁予自咎不學無定見兼晒五蘊難全除  
靡神不宗聞自古誠猶未格將何如兀然獨坐默然感  
青箱羞啟當年書

湯泉荷花

暖溜饒地靈勝似遠公社芙蓉綻清和不待朱明夏  
夷有私鑄相爭木奴冶衰風散芳馨照日含嬌姹却讓別  
浦荷盈盈秋露瀉早盛亦速零寄語附炎者

聞黃鸝

輕棉飛盡池塘清綠陰檻外紛縱橫  
絲絲急竹俱無賴忽聞倉庚三兩鳴  
時至而鳴過則止萬物生成各天理  
偏生分別是人心愁者聽愁喜者喜  
愁子喜子兩不知

葉底關關殊未已

前題

含桃應已噉布穀未如期池館春殘矣軒楹曉聽之繁  
余方惜日奈汝獨催時不為留韶景其如農事遲

詣香山禱雨疊舊作初遊香山詩韻

客歲歷招提相隔倏已久赤帝司南方清和斯夏首來  
牟秋已歟布穀時恐後惟民命繫茲恃以餽其口蜥蜴  
竟難致空復驗蝌蚪我聞神所妥率在深林藪是地有



靈潭母乃蒼龍守但祈溥膏澤屈禮吾何有播之未棲  
田耘之安容手步禱攀烟蘿遑計磴道陡霑衣汗已淋  
舉袂風颺垢飛廉下元冥轟若雷應吼大士慈悲心甘  
露灑楊柳須臾遍九垓枯槁蘇東畝旋憩來青軒為啓  
來青牖昨夏喜農詩草書懸壁右對之自忸怩不待他  
人醜見理既未確觸物皆成誘返已試品評減少而多  
否率此致咎徵詎是明神負敢期雨必零尚惠雲相偶

細雨

細雨濛濛入夜零宵衣未肯鎖扉扃霏微詎起田苗稿  
漸漬纔迴砌蘚青安得釋愁歌枕寐翻如有畏隔窓聽  
擬吟七字消煩慮煩慮頻來筆為停

聞新蟬

四序不相讓推移若循環物遇時則鳴聲形而色宣夕  
陽澤畔行密樹聞新蟬乍驚青韶過旋悟理固然獨此  
默默衷結憂在農田二麥既無秋安飽餅與饅所望惟  
黍豆又復播種艱農功豈能待居諸况迅遷舉眼盼雲

氣延佇畏星天孜孜惜分陰不為攻簡編

午日詰

暢春園問

安

蒲岸河洲泛玉津銅龍雙闕問

安晨祇因憫雨遵

慈訓未敢稱觴答令辰

自春徂夏尚未得霑足雨澤  
皇太后步禱於園內龍神廟

朕恐懼惴慄莫知所措夫以朕之不德上累  
母憂勞遑敢以節序酒食之饌盡承歡之小節乎

聖黃

帽龍舟閒浦淑綠枝虎艾綴楫振分明舊歲端陽景饒  
有新愁薄念頻

夢中自題小像一首醒而猶記遂命筆書之

世界空華底認真分明兩句辨踈親寰中第一尊崇者  
却是憂勞第一人

夏日齋居重華宮抑齋作

瑣窻瀟灑靜無塵得意忘言舊似新但使心中無芥蒂  
何須戶外列松筠留亥字銅仙駐案有丁年玉帙陳

却愧向來齋內客  
匡牀消夏一閒人

謾興五首

雲行天際自然句  
瀑赴崖邊太古聲  
大塊文章歸靜寄  
休誇花鳥解怡情

鍊史鎔經鬪博竒  
嗤將綺句媚紅兒  
若於本分評詩體  
一律雕蟲壯不為

人人都道吟愁易  
我道吟愁却倍難  
若使牢騷成一往  
奚稱禮義悅心官

是詩必是非能者能者何嘗非是詩却笑刻舟求劍輩  
韓盧逐塊竟胡為

王粲登樓衆所云漫誇俊逸鮑參軍葩經到此千餘載  
只愛杜陵菽粟文

夏至齋居

消息無停運易簡理不窮平秩南訛時昏亢旦危中

矩澤將有事齋處於法宮惺惺既滌志夔夔復省躬况  
當望雨殷益覺憂思冲彭怒張飛廉炎熇畏祝融一飢

已不啻玉食忍獨豐開卷遣煩緒徃復披難終鏡已率  
增慙胡寧識予衷

夏至日祭

方澤壇

廣生符

上帝厚載育嘉師敢謂酬如在端惟祭以時渺衷圭翼  
翼

神緯幕垂垂八奏鳴鸞管三升激月卮薦羞陳玉簋觀

象玩金祝顛禱為霖溥微忱敢即夷

連朝

連朝雲陣布時復雨絲零稍淨霾天翳纔迴列嶂青忘  
言憑几望側耳隔窻聽憂慰相縈處中心惕不寧

刺舟

刺舟傍西林不見西山色落帆向東岸西山乃咫尺視  
遠斯明生近以遙而得天水方空濛停吟聊自適

蓮



託根離塵壒寫影依澄泚風流夷惠間秀逸雲霞裏憑  
欄細雨濛一覽清都美幾曾負芳華坐可忘憂喜識得  
瀟溪意在彼不在此

夜雨

滴瀝蒼聲徹曉流紗  
恹欹枕興悠游那無詩句酬  
壬部應有農耕趁夏疇  
聽裏渾忘終夜寐歡餘還憶  
半年愁敢將宴樂承

天貺益勵乾乾省進修

甘霖既霑詣

暢春園問

安仰慰

聖母望歲之誠并成長句恭誌

盛德

自古祈年屢陞廷幾曾

步禱見

慈寧承歡滋愧心無那破悶真知雨有靈

膝下先陳多黍潤階前更喜散萱馨稱觴始得申衷悃  
遙指南山入座青

仿倪雲林秋亭嘉樹并題以詩

四柱虛亭向遠開秋山如洗淨無埃不添畧約平湖面  
為恐遊人杖策來

踈枝亂葉莽秋烟信是壺中別有天若比桃源羸一著  
不啻洞口引漁船

秋水澄泓天泐寥榛烟楓籟韻山椒亭中常住無心客

大隱還嗤說市朝

湖山四季秋偏好我亦秋風瀟灑人忽學老迂為放筆  
却嫌全未悟根塵

雨後玉泉山三首

宿潤罨林顛澄心對玉泉山花皆喜色薜徑絕塵緣藻  
底窺潛鯉枝頭聽午蟬憑欄無限意綠壠正迴鮮  
行漏隔花稀山亭坐翠微湖光梳石髮峯色潤苔衣薄  
爽林間度濃陰磻外肥對時思解阜不藉五絃揮

西山濯碧螺積翠一窻羅於此賞心遇所欣即事多汀  
葩紅爛漫壁蘇綠婆婆詩思今何許剛如雨後波

心遠閣口號

近葉疎宜遠眺喬柯密有清陰南東千畝蒿目松竹一  
庭道心

面水背山勝地寫雲挹籟琅霄得意無妨笑傲忘筌是  
處逍遙

盆松

盆松纔突尺已具凌雲姿左攜萼綠華綽約聊相隨冉  
再生寒烟瑟瑟泛輕颺清水白石間如在泰山垂陸葩  
與水豔仰望羣相依試擬古之人東坡曾有辭上可侍  
天帝下可伍乞兒

曉起

曉起倚軒楹雨後氣蕭爽湖山參淨思虛庭含萬象遊  
魚唼藻來鷗鳥衝波往豈惟淨塵垢物物遂長養萬幾  
猶未閒九有入遐想安得胥還淳共樂羲皇上

叶

螢

傍浦依汀燭夜船  
叢叢腐草是前緣  
把書不借螢光者  
識得真明在暗邊

遊香山

谷爽凌晨散峯髮  
濯雨餘不因膏澤足  
安得憫憂舒嘉  
貺欣如是明神信  
佑予憑輿隨路喜  
千畝趁耕初

四月  
中曾

詣此  
禱雨

輕烟霏辟葛濃露濕阿  
蘩帶白瑱琮瀑來青瀟  
灑軒聽

松真偈演觀水道心存俯仰供清豫何須命綠樽

巖翠罨窓紗棲雲

樓名

敞且嘉清風披北榻秋水對南華

時學張顛草間烹顧渚茶詞臣羣退食誰與鬪吟義

### 池水

池水分玉泉滉漾亦成澤為閘引長流為壑疏湮塞脈  
絡雖天然幾費人工力廓乎滙澄泓溪毛羣可植夏風  
菡萏香秋月琉璃碧拋絲魚唼磯剪穀舩橫席昨者歌  
雲漢泉源弱乳隙因之池水微其涸待朝夕憶登澄海



樓觀海識本色中高乃拍天聞是滄溟眷土山焦不竭  
千秋鎮潮汐縱遇稽天潦奚能益涓滴

晝漏

晝漏丁東朝復暮駒過隙裏百年度陶公運甃惜分陰  
心乎愛矣增予慕

嘉樹

嘉樹當空庭密蔭無纖穿蒨綠罨窻紗好鳥相周旋風  
前泛虛籟雨後霏輕烟結此雲霞想無須桃李妍

讀韓詩

韓文躡秦漢韓詩如其文詩文豈空言尚論知其人虛  
堂五月涼金鴨吐微芬晝寢聖所戒把卷澄心神氣盛  
無不宜下筆皆天真李杜應斂手郊島焉足倫天籟自  
然聲遑數松與筠我欲去安排庶幾泛其津

君子有所思行

君子有所思所思悠且遐

叶

休哉渾噩風軒轅一夢餘

嗚呼斯世兮何日成華胥

君子有所思所思閭閻間耕九而餘三有備乃無患嗚呼斯民兮安得免飢寒

君子有所思所思久以長猗歎至治世殷序周有庠嗚呼斯道兮何以被黎甿叶

君子有所思所思怒未已宛然水一方蕪葭徒采采叶嗚呼斯人兮孰共緇衣美

君子有所思所思秋復春望道而未見簡編良具陳嗚呼斯後兮何以淑其身

君子有所思所思切衷獨義經居玩辭曰无往不復嗚呼斯義兮保泰責誰屬

夏日御園即事

薄爽濃陰湊閣齋優游義府散塵懷氣清松竹有餘韻  
雨足湖山是處佳樂志無如對書史養生常欲去淫哇  
臨池近學揮枯筆屋漏痕成更折釵

閒齋雨後似秋淒綠縵輕莎不作泥却愛清風來牖北  
誰將夕照掛林西玳梁巢冷飛新燕沙嘴波清浴晚鷺

茂對恢矣思解阜幾曾民物被薰兮

烟岫重重正蔚藍誰歟仁者愜心耽數聲蟬韻耳根淨  
一縷檀烟鼻觀參波浸月光偏泛澱花承露氣越醺醺  
敢因清宴渝初志觀象居常玩九三

仿雲林筆意并題

烟篁列為屏草亭剛似蓋咫尺湖山中興寄雲霞外

討源書屋作

雨後西山翠映軒小年佳事略堪論庭餘松竹足消夏

架有詩書藉討源花色自來參畫態蟬音每去答禽言  
憑欄靜對澄流活不舍如斯太古存

泛舟至聖化寺

萬泉十里接西湖兩度舟行憂喜殊一夜甘霖盈尺澤  
高原下隰總迴蘇

兩岸溪田一水通維舟不斷稻花風課耕農父蓑臺笠  
只此憂欣爾我同

潤逼林軒露氣濛捲簾天水淨長空黃庭七字何須悟

人在和風霽月中

右五字乃聖化寺別墅  
題額  
皇祖御筆也

御製詩初集卷二十一

欽定四庫全書薈要卷一萬三千二百九十五 集部

御製詩初集卷二十二

古今體一百四首

甲子三

圓明園四十景詩

正大光明

園南出入賢良門內為正衙不雕不繪得松軒茅  
殿意屋後峭石壁立玉筍嶙峋前庭虛敞四望塘  
外林木陰湛花時霏紅疊紫層映無際



勝地同靈囿遺規繼暢春當年成不日奕代永

居辰義府庭羅璧恩波水瀉銀草青思

示儉山靜體依仁只可方衢室何須道玉津經營懲峻

宇出入引賢臣

出入賢良門扁額  
皇考御筆也

洞達心常豁清涼境

絕塵常移雲館蹕未費地官緡生意榮芳樹天機躍錦

鱗宥堂彌厓念俯仰惕心頻

勤政親賢

正大光明之東為勤政殿日於此披省章奏召對

臣工亭午始退座後屏風書無逸以自勗又東為  
保合太和秀石名葩庭軒明敞觀閣相交林徑四  
達

庭訓昭雲日欽承切式刑勅幾宵豈暇顛俊刻靡寧一  
念徵蒙聖羣言辨渭涇乾乾終始志無逸近書屏

九州清晏

正大光明直北為幾餘游息之所焚燎紛接鱗瓦  
參差前臨巨湖渟泓演漾周圍支汊縱橫旁達諸

勝彷彿潯陽九派騶衍謂裨海周環為九州者九  
大瀛海環其外茲境信若造物施設耶

昔我

皇考宅是廣居時食宵衣左圖右書園林游觀以適幾  
餘豈繫廊廟泉石是娛所志維何煌煌御書九州清晏  
皇心乃舒宥構孰責繼序在余業業兢兢奉此

遺模一念之間敬肆攸殊作狂作聖繫彼斯須謂

天可畏屋漏與俱謂民可畏敢欺其愚六膳八珍物乎

御厨念彼溝壑曷其飽諸水榭山亭天然畫圖瞻彼茅  
蒼痼瘵切膚慎終如始前聖之謨嗚呼小子毋渝厥初  
鏤月開雲

殿以香楠為材覆二色瓦煥若金碧前植牡丹數  
百本後列古松青青環以雜藹名葩當暮春婉婉  
首夏清和最宜嘯詠

雲霞罨綺疏檀麝散琳除最可娛幾暇惟應對雨餘  
丹牡

四月始盛而京師率值望雨時朕幸圓明殿春饒富貴  
園屈指已七年而花時宴賞者祇一次耳

陸地有芙蓉名漏疑刪孔詞雄想賦舒徘徊供嘯詠俯  
仰驗居諸猶憶垂髫日承

恩此窳初

予十二歲時  
祖幸是園於此地降

皇考以花時恭請

皇

旨許孫臣扈侍

右云左

### 天然圖畫

庭前修篁萬竿與雙桐相映風枝露梢綠滿襟袖  
西為高樓折而南翼以重榭遠近勝槩歷歷奔赴  
殆非荆關筆墨能到

我聞大塊有文章豈必天然無圖畫茅茨休矣古淳風

於樂靈沼葩經載松棟連雲俯碧瀾下有修篁戛幽籟

雙桐蒼蔚轟烟梢朝陽疑有靈禽噦優游竹素夙有年

峻宇雕墻古所戒詎無樂地資勝賞湖山矧可供清快

巋然西峯列屏障眺吟底用勞行邁時擬芝蘭念秀英

或撫松筠懷耿介和風萬物與同春甘雨三農共望歲

周阿苔篆綠蒙茸壓架花姿紅瑣碎徵歌命舞非吾事

案頭書史閒披對以永朝夕怡心神忘筌是處羲皇界

試問支公買山價可曾悟得須彌芥

碧桐書院

前接平橋環以帶水庭左右脩梧數本綠陰張蓋  
如置身清涼國土每遇雨聲踈滴尤足動我詩情  
月轉風迴翠影翻雨窓尤不厭清喧即聲即色無聲色  
莫問倪家獅子園

慈雲普護

調寄菩薩蠻

一徑界重湖間藤花垂架鼠姑當風有樓三層刻

漏鐘表在焉殿供觀音大士其傍為道士廬宛然  
天台石橋幽致渡橋即為上下天光

偎紅倚綠簾櫳好鶯聲潤粟南塘曉高閣漏丁丁春風  
多少情 幽人醒午夢樹底濃陰重蒲上便和南縱橫  
聲色參

上下天光

垂虹駕湖蜿蜒百尺修欄夾翼中為廣亭縠紋倒  
影澗養楫檻間凌空俯瞰一碧萬頃不啻胸吞雲



夢

上下天水一色水天上下相連河伯夙朝玉闕渾忘望  
若昔年

杏花春館

由山亭邈迤而入矮屋踈籬東西叅錯環植文杏  
春深花發爛然如霞前闢小圃雜蒔蔬菰識野田  
村落景象

霏香紅雪韻空庭宵讓寒梅占膽瓶最愛花光傳藝苑

每乘月令驗農經為梁謾說仙人館載酒偏宜小隱亭  
夜半一犁春雨足朝來吟屐樹邊停

坦坦蕩蕩

鑿池為魚樂國池周舍下錦鱗數千頭喁喁撥刺  
於荇風藻雨間回環泳游悠然自得詩云衆維魚  
矣我知魚樂我蒿目乎斯民

鑿池觀魚樂坦坦復蕩蕩泳游同一適奚必江湖想却  
咲蒙莊癡爾我辨是非有問如何答魚樂魚自知

茹古涵今

長春仙館之北嘉樹叢卉生香  
蒼勃縹以曲垣綴以周廊  
邃館明窓牙籤萬軸漱芳潤  
擷菁華不薄今人愛古人  
少陵斯言實獲我心

廣厦全無薄暑憑灑然心境  
玉壺冰時溫舊學寧無說  
欲去陳言尚未能鳥語花香  
生靜悟松風水月得佳朋  
今人不薄古人愛我愛古人  
杜少陵

長春仙館

循壽山口西入屋宇深邃重廊曲檻逶迤相接庭  
徑有梧有石堪供小憇予舊時

賜居也今略加脩飾遇佳辰令節迎奉  
皇太后為膳寢之所蓋以長春志祝云

常時問

寢地曩歲讀書堂秘閣冬宜燠虛亭夏亦涼

歡心依日永樂志願春長階下松齡祝千秋奉

壽康

萬方安和

水心架構形作卍字略約相通遙望彼岸竒花纈  
若綺繡每高秋月夜沆瀣澄空圓靈在鏡此百尺  
地寧非佛胸涌出寶光耶

作室軒而豁

當年志若何

是地冬燠夏爽四序皆宜  
亦皇考所喜居也

萬方歸覆冒一

意願安和觸景懷承器瞻題仰偃波九年

遺澤在四海尚謳歌

武陵春色

循溪流而北復谷環抱山桃萬株參錯林麓間落  
英繽紛浮出水面或朝曦夕陽光炫綺樹酣雪烘  
霞莫可名狀

復岫迴環一水通春深片片貼波紅鈔鑷溪不離籐圓  
只在輕烟淡靄中

山高水長

在園之西南隅地勢平行構重樓數楹每一臨瞰

遠岫堆鬟近郊錯繡曠如也為外藩朝正錫宴陳  
魚龍角觝之所平時宿衛士於此較射

重構枕平川湖山萬景全時觀君子德式命上賓筵湛  
露今推惠彤弓古尚賢更殷三接晉內外一家連

月地雲居

調寄清  
平樂

琳宮一區背山臨流松色翠密與紅墻相映結楞  
嚴壇大悲壇其中魚鯨齊唱風幡交動纔過補特  
迦山又入室羅筏城永明壽所謂宴坐水月道場

大作夢中佛事也

大千乾闥指上無真月覺海漚中頭出沒是即那羅延  
窟何分西土東天倩他裝點名園借使瞿曇重現未  
肯參伊死禪

鴻慈永祐

苑西北地最爽塏爰建殿寢敬奉

皇祖

皇考神御以申罔極之懷堂庶崇閔中唐有恤朔望展



禮優愼見聞周垣喬松偃蓋鬱翠干霄望之起敬  
起愛

原廟衣冠古昔沿天興神御至今傳有承秩秩斯為美  
對越

昭昭儼在天春露秋霜興感切瞻雲就日致孚乾式思  
曩昔

含飴澤敢缺因時獻果虔實實閔宮龍接宇深深元寢  
鳳翔筵羹墻如見依靈囿朔望來齋比

奉先釳器黃金仍兩序冷簫白玉備宮懸萬年  
佑啓垂謨烈繼序兢兢矢勉旃

彙芳書院

階除閒敞草卉叢秀東偏學月牙形構小齋數椽  
旁列虛亭竒石負土爭出穴洞豁研翠蔓蒙絡可  
攀捫而上問津石室何必靈鷲峰前

書院新開號彙芳不因葉錯與華裳菁莪棧樸育賢意  
佐我休明被萬方

日天琳宇

紫微丹地中立一化城截斷紅塵覺同此山光水  
色一時盡演圓音矣修修釋子渺渺禪棲踏著門  
庭即此是普賢願海

天外標化城不許紅塵襍雲臺寶網中時有鐘魚答  
澹泊寧靜

仿田字為房密室周遮塵氛不到其外槐陰花蔓  
延青綴紫風水淪連蕙葭蒼瑟澹泊相遭洵矣視

之既靜其聽始遠

青山本來寧靜體綠水如斯澹泊容境有會心皆可樂  
武侯妙語時相逢千秋之下對綸羽溪烟嵐霧方重重

映水蘭香

在澹泊寧靜少西屋傍松竹交陰翛然遠俗前有  
水田數稜縱橫綠蔭之外適涼風乍來稻香徐引  
八百鼻功德茲為第一

園居豈為事遊觀早晚農功倚檻看數頃黃雲黍雨潤

千畦綠水稻風寒心田喜色良勝玉鼻觀真香不數蘭  
日在幽風圖畫裏敢忘周頌命田官

水木明瑟

調寄秋風清

用泰西水法引入室中以轉風扇泠泠瑟瑟非絲  
非竹天籟遙聞林光逾生淨綠酈道元云竹柏之  
懷與神心妙達智仁之性共山水效深茲境有焉  
林瑟瑟水泠泠溪風羣籟動山鳥一聲鳴斯時斯景誰  
圖得非色非空吟不成

濂溪樂處

苑中菡萏甚多此處特盛小殿數楹流水周環於  
其下每月涼暑夕風爽秋初淨綠紛紅動香不已  
想西湖十里野水蒼茫無此端嚴清麗也左右前  
後皆君子洵可永日

水軒俯澄泓天光涵數頃爛漫六月春搖曳玻璃影香  
風湖面來炎夏方秋冷時披濂溪書樂處惟自省君子  
斯我師何須求玉井

多稼如雲

坡有桃沼有蓮月地花天虹梁雲棟巍若仙居矣  
隔垣一方鱗塍參差野風習習襍裊蓑笠往來又  
田家風味也蓋古有弄田用知稼穡之候云

稼穡艱難尚克知黍高稻下入疇諮耒田常有倉箱慶  
四海如茲念在茲

魚躍鳶飛

榱桷翼翼戶牖四達曲水周遭儼如縈帶兩岍村

舍鱗次晨烟暮靄翁鬱平林眼前物色活潑潑地  
心無塵常惺境愜賞為美川泳與雲飛物物含至理

北遠山村

循苑墻度北關村落鱗次竹籬茅舍巷陌交通平  
疇遠風有牧遂漁歌與春杵應答讀王儲田家詩  
時遇此境

矮屋幾楹漁舍踈籬一帶農家獨速畦邊秧馬更番岸  
上水車牧童牛背村遂饁婦釵梁野花輞川圖昔曾見



摩詰信不我遐

西峯秀色

軒楹洞達面臨翠巘西山爽氣在我襟袖後宇為  
含韻齋周植玉蘭十餘本方春花氣襲人宛入衆  
香國裏

塏地高軒架木為朱明颯爽如秋時不雕不斷太古意  
詎惟其麗惟其宜西窓正對西山啓遙接羗峰等尺咫  
霜辰紅葉詩思杜雨夕綠螺畫看米亦有童童盥蓋松

重基特立孰與同三冬百卉凋零盡依然鬱翠惟此翁  
山膏蘭若雲遮半一聲清磬風吹斷疑有芘芻單上叅  
不如詩客牕中玩結構既久蒼苔老花棚藥時相縈抱  
憑欄送目無不佳跌榻怡神良復好春朝秋夜值幾餘  
把卷時還讀我書齋外水田凡數頃較晴量雨諮農夫  
清詞麗句箇中得消幾丁丁玉壺刻但憶趨庭十載前  
徬徨無語予心惻

是地軒爽明敞戶對西  
山  
皇考最愛居此

#### 四宜書屋

春宜花夏宜風秋宜月冬宜雪居處之適也冬有  
突夏夏室寒夢騷人所艷允矣茲室君子攸寧

秀木千章綠陰鎖間間遠嶠青蓮朶三百六旬過隙駒  
棄日一篇無不可墨林義府足優游不羨長楊與馭娑  
風花雪月各殊宜四時瀟灑松竹我

方壺勝境

海上三神山舟到風輒引去徒妄語耳要知金銀  
為宮闕亦何異人寰即境即仙自在我室何事遠

求此方壺所為寓名也東為藥珠宮西則三潭印  
月淨淥空明又闢一勝境矣

飛觀圖雲鏡水涵擎空松柏與天叅高岡翹羽鳴應六  
曲渚寒蟾印有三魯匠營心非美事齊人搯擊只虛談  
爭如茅土仙人宅十二金堂比不慙

澡身浴德

福海西壩平漪鏡淨黛蓄膏停竹嶼蘆汀極望瀾  
瀾浴鳧飛鷺游泳翔集王司州云非惟使人情開

滌亦覺日月清朗

苓香含石髓秋水長天色不竭亦不盈是惟君子德我  
來俯空明鏡已默相識魚躍與鳶飛如如安樂國

平湖秋月

調寄浣溪紗

倚山面湖竹樹蒙密左右支板橋以通步履湖可  
數十頃當秋深月皎潏灩波光接天無際蘇公隄  
畔差足方茲勝槩

不辨天光與水光結璘池館慶霄涼慕烟荷露正蒼茫

塘  
白傅蘇公風雅客一杯相勸舞霓裳此時誰不道錢

蓬島瑤臺

福海中作大小三島仿李思訓畫意為僊山樓閣  
之狀峒峒亭亭望之若金堂五所玉樓十二也真  
妄一如小大一如能知此是三壺方丈便可半升  
鐺內煮江山

名葩綽約草葳蕤隱映仙家白玉墀天上畫圖懸日月

水中樓閣浸琉璃  
鷺拳淨沼波翻雪  
燕賀新巢棟有芝  
海外方逢原宇內  
祖龍鞭石竟奚為

接秀山房

平岡縈迴碧沚停  
蓄虛館閒閒境獨夷  
曠隔岸數峰逞秀  
朝嵐霏青返照添  
紫氣象萬千真目  
不給賞情不周玩  
也

烟霞供潤浥朝暮  
看遙興戶接西山  
秀窓臨北渚澄琴  
書吾所好松竹古  
之朋彷彿雲林衲  
携筇共我登

別有洞天

苑牆東出水關曰秀清村長薄疎林映帶莊墅自有塵外致正不必傾岑峻礪阻絕恒蹊罕得津逮也

几席絕塵囂草木清且淑即此凌霞標何須三十六

夾鏡鳴琴

調寄水仙子

取李青蓮兩水夾明鏡詩意架虹橋一道上構傑閣俯瞰澄泓畫欄倒影旁厓懸瀑水衝激石罅琤



琮自鳴猶識成連遺響

垂絲風裏木蘭船  
拍拍飛鳧破渚煙  
臨淵無意漁人羨  
空明水與天  
琴心莫說當年移情遠  
不在絃付與成連

涵虛朗鑑

結宇福海之西  
左右雲堤紆委千章層青  
面前巨浸空澄一泓淨碧  
日月出入雲霞卷舒  
遠山煙嵐近水樓閣  
來不迎而去不距  
莫不落其度內如如

焉亦無如如者吾得之於濠上也

涵虛斯朗鑑鑑朗在虛涵即此契元理悠然對碧潭雲  
山同妙靜魚鳥適清酣天水相忘處空明共我三

廓然大公

平岡迴合山禽渚鳥遠近相呼後鑿曲池有蒲菡  
萑長夏高啓北窓水香拂拂真足開豁襟顏

有山不讓土故得高峩峩有河不擇流故得寬瀾瀾是  
之謂大公而我以名此偶值清晏間憑眺誠樂只識得

聖人心聞諸程夫子

坐石臨流

仄澗中深泉奔漚竒石峭列為坻為碕為嶼為奧  
激波分注潺潺鳴籟可以漱齒可以泛觴作亭據  
勝處泠然山水清音東為同樂園

白石清泉帶碧蘿曲流貼貼泛金荷年年上巳尋歡處  
便是當時晉永和

麴院風荷

西湖麴院為宋時酒務地荷花最多是有麴院風荷之名茲處紅衣印波長虹搖影風景相似故以其名名之

香遠風清誰解圖亭亭花底睡雙鳧停橈隄畔饒真賞那數餘杭西子湖

洞天深處

緣溪而東徑曲折如蟻盤短椽隱室於奧為宜襍植卉木紛紅駭綠幽巖石厂別有天地非人間少

南即前垂天賦

皇考御題予兄弟舊時讀書舍也

幽蘭泛重阿喬柯幕憩榭北壑既虛寂細瀑時淙瀉  
瑟竹籟秋亭亭松月夜對此少淹留安知歲月流願為  
君子儒不作逍遙遊

熱

數日增炎劇煩熯逼榻筵為霖重入盼

今春望澤甚殷至五月十七日

方得霑霑今不雨者又匝旬誠恐  
虛此天恩是以切切靡寧耳  
恒燠獨求愆物意思

前月人情畏去年

去年甚熱有暍死者若十日不雨復愁如故轍矣

不能成化

蝶真令厭鳴蟬晚覺風繞爽朝驚暑復連  
清宮猶灼若

茅屋益薰然喬木無嘉蔭穉禾欲萎田對時頻惕息安

得說逃禪

白居易詩不是禪房無熱到但能心淨自然涼

### 雨

入夕聽傾盆無眠靜倚軒恰纔心地沃不厭耳根喧  
農喜今迴歲人言早滌暄畹蘭與汀芷得意揔溫磨

### 寓言

辟荔單筍峯上與青雲齊千年澗底松不得離塵泥鈎  
羽誰為辨貌視殊高低辟荔一何幸雨露先被之澗松  
一何屈反以藉其私偃佺棄不食謂非成仙資老鶴顧  
而去亦復恥卑栖託身苟不擇世態故如茲澗松獨無  
言惟我我自知君子設相顧待彼歲寒時

泛月有作

蘭風盪畫鳧銀蟾在華渚煩暄既已滌夜色涼如許雨  
後蟬韻清飛燭輝蘆浦載月泛昔舟狎鷗挈今侶飄泊

任其然瀟灑實我與誰云過隙駒舊歲今宵覩

六月十二日聞蛩

露夕松庭小憇留莎雞振羽一聲秋年年秋信爾先報  
益得人間幾許愁

松根唧唧松梢蟾秋色秋聲此夕兼而我徘徊覓新句  
了無一物可中拈

即事

日日馳義御伊誰覺徂遷偶步虛堂襟影忽臨花磚仲



夏有鳴蜩始聽聲  
新鮮依然樹杪音  
於焉為秋蟬四序  
不相假積此成百  
年梵典稱刹那吾  
儒比逝川魯戈誠  
荒唐禹惜亶其然  
求樂駐流陰幾何  
有久延昨為艷艷  
花今付滔滔泉賦  
詩何必多少陵透  
詩禪從此謝兔魚  
遑論其蹄筌

月

時六月十九日也

慣作秋前信  
偏憐望後弓  
亭虛方約白  
漏下始升東  
香淨思階蕙  
光清愛院桐  
海空由出沒  
雲妬尚朦朧  
底用

杯浮綠應教燈儘紅  
姮娥無一事高坐廣寒宮

偶為秋原古樹小景并題以詩

脩篁幾個不成林  
古樹猶無鴉可尋  
誰道秋來多寂寞  
寒郊烟靄望中深

寫罷枯枝意洒然  
將無詩畫合同禪  
沈寥心與秋空淨  
若有漁歌古渡邊

閒來消夏恰相宜  
極目踈林秋晚時  
憶得前年重九日  
灤河別墅一枝枝

霹靂驥歎

霹靂驥者超勇親王額駙策凌所進十駿中之傑  
出者也服御多年今病垂斃感物傷懷而作是詩  
天閑十二龍為侶驥不多得聞自古不稱其力稱其德  
德力雙兼更難睹汝為驥子亶其然久冠驪黃在吾園  
北窮雁塞範馳驅東巡遼海周每撫資汝之力惜汝軀  
宥教下與駕駘伍驂驥猶具昔年心芻秣頓減瘖其跂  
耳竹籬披目星落向我長鳴不能語嗚呼自今秋郊之

獸兔佗佗惟有弊帷留待汝

夜雨

霖霖復續續想像隔窗綠倒映且傾盆夢迴枕上聞常  
時無眠增反側今夜無眠轉自得霑霑之勢殊未已芬  
芳頃益檐花蕊園林清况何足云惟與三農共茲喜

即事

種樹纔拱把終有佳蔭時為山始一簣會見高巍巍豈  
其為學道而反不如茲一言聖所戒一行聖所持其故

伊云何言行乃樞機涓涓小不塞江河大難治綿綿微  
不絕羅網將密施分陰亦可惜陶公實我師少壯玩愒  
過老大傷已遲

雨後過青龍橋二首

霽罨林闕景物清輕輿迤邐畫中行乍前螺黛峰無缺  
忽走銀虹壑有聲紅錦一湖迷蝶栩綠陰十里夾蟬鳴  
玉泉常住高空淨蘭若踈鐘向我迎

拂拂香風鼻觀清尋花問柳幾曾行愛看攬楫如油色

已有村農驅雀聲  
願我關心惟歲省  
無他紓慮以詩鳴  
輕雲散盡寥天迥  
頓覺秋光取次迎

清音齋

曠宇徘徊獨暢情  
耳謀目觀兩無營  
山如淨體無餘淨  
泉是清音中寂清  
竹裏數篇依籟讀  
溪邊孤艇破烟撐  
近來稍得愁眉放  
露色風光卜順成

玉泉

玉泉此為源泉源  
豈即此試問所從來  
只此一勺水

玉名玉豈真泉名玉尤幻而我對玉泉如是幻真玩  
石髓澄堪漱烟蘿綠可捫雨後溪流急山根帶漲痕  
暴漲退亦急垂柳絲餘濕惟茲有本泉終古長漶漶  
潺溪愜靜聆清泚供幽眺心與境俱適何必蘇門嘯

趵突聲猶狀匡廬匪當對垂虹舊傳名吁嗟耳食輩

玉泉

蓋趵突也非如香爐瀑布可以垂虹比擬舊為八景之一蓋昔人未至此地想像名之者然靈源獨涌漚澗攸資則信帝京佳勝也

偶作秋英八種各題以詩

葵

梳風翠羽翻承露金盃潔堪作素秋朋豈為清齋折

秋海棠

海棠一例好娟娟春復秋試向羣芳問爭如得自由

菊

菊本瀟灑姿陶潛託幽好却被人傳說東籬轉厭開

桂

馥馥月中香裳裳檻外黃姮娥酌白帝天酒復天糧



藍菊

遜菊態偏嫿當秋芳轉盛試問著經人應為何品命

蘭

香以清不醜色匪妖而美臨風笑笑蕖得作秋君子

石竹

周阿迴出羣蜂蝶任紛紛不與薜蘿伍終因近此君

藜

秋波一片霞寫影稱踈斜夜月難分色棲鴻穩荻花

熱

六月二十八日也

煩暑羈赤寓炎蒸薄廣殿微風不蕩暄梅潤花磚面晚  
蟬爭噪樹景迹越妬扇盈虛固其理消息轉因見人多  
追暑情而我生餘戀剝剝彼所云堂堂此如箭赤帝豈  
無意想為催人餞

六月二十九日立秋

昨夜梧聲到枕邊曉看物色又推遷但過此日無長夏  
可識今朝判半年露草蛩音聽去爽風荷珠顆較來圓

四時瀟灑惟金令若論詩情我亦然

七月朔日作

昨過立秋日今為孟秋朔  
颯籟蕩宇淨徂雲傍山連池  
館炎將謝林泉興可託  
晨興倚軒楹極目盼寥廓塵埃  
千里滌况復雨暘若西成其可望  
念此予心綽簾間引  
颯清几淨含毫邈何以酬新序  
曰惟讀書樂

鸚鵡

鸚鵡學人言宛轉皆相似  
其言自不知謀謀殊未已  
人

讀聖賢書期於用為理但務逞辭華不實視諸履吁嗟  
樽沓流何以異乎彼

蕉窗聽雨

朝退幾少閒虛齋坐斐榻雨師奏其能煩暑清六合塵  
囂此焉浣祈歲予心愜蕉窗綠蔭稠豈用文綺襍人鮮  
俗慮對境有清景答瀟灑靡不宜此際興無乏目謀足  
空濛耳觀猶颯沓簷溜與溪烟遠近一時納問我何所  
營書史堪涉獵不似夏初時殷憂在眉睫

荔支至頒賜朝臣因而有感

閩中佳實秋前到相對年年有所思  
酬節祇供

原廟薦承恩非復

寢門時飛來嶺外炎風送斜倚欄邊  
揭露垂料得擎歸  
舊駕侶幾多歡喜幾多悲

平湖雨渡

迷茫景裏泛輕艘彷彿瀟湘烟雨江  
最愛傾珠看荷蓋  
絕勝縱玉聽蕉窓

炎官後陣已收炎秋色秋聲取次添今日許教遊碧落  
不須捲起水晶簾

水天上下接空澗壺裏無冰玉是冰若不破煙撐小艇  
可人誰識米顛能

芙蓉色老荻蘆蒼颭颭平湖意渺茫疑是巫山垂玉淚  
臨秋重憶楚襄王

晴

微籟拂林梢漸作金石響音讀罷憇書窓知是秋聲盪濃

雲忽已換烏影花樵上不寧散鬱陶更喜來颯爽清光  
空宇懸萬物含蕭朗既雨復時晴西成匪遐想

御園新秋

林館絕塵囂微涼沁葛袍荷香辭夏細蛩語到秋高梧  
影新穿月沙紋舊漲濤硬黃鋪棊几時復一揮毫

雲縷戀峰頭金風吹不留波光沉碧宇月色潔新秋砌  
卉皆堪掇盤瓜底用浮蕭然當素節我興亦云侔

新秋月

作意秋蟾上砌桐已過眉細未圓弓片雲時綴朦朧影  
似妬寒光照碧空

聞道天孫隔絳河年年七夕一相過姮娥借助黃姑淚  
侵曉金盤滴倍多

哉生西宇照東山瀟灑惟秋月亦閒我向沈寥飛逸興  
秋聲秋色了無關

不在天邊在指邊宵隨老衲口頭禪餉他廓落空明界  
為與秋光有宿緣



七夕雨

此夕牛郎渚當年織女宮事應莫湏有詩亦將無同巧  
寄盒中蟾愁啼砌下蟲洗車堪妬雨卷雁未來風拱極  
思維北服箱詠大東豈如兒女態吐吐訴幽衷

咏史

止水與明鏡鑑物察秋毫惟其無本心賦形隨物遭醜  
者亦不怒妍者亦不惱妍醜祇自取水鏡無紛淆嘗觀  
古之人卧龍實人豪寧靜用致遠澹泊志何高綸巾而

羽扇被服儒者曹其材  
兼韓張奚用持弓刀  
廖立將李平廢棄自所招  
及至聞亮終撫心悲且號  
謂將左裨終孰致諸王朝  
是誠水鏡心使我神魂遙

晴七月八日也

西北金風拂柳條  
漫天雲陣霎時消  
黃姑收盡人間淚  
剩與高空是次寥

涼生枕簟颯然清  
既雨還欣湊好晴  
遙想相逢田父老  
柴門指點話西成

滌盡炎熇爽氣鮮宜人最是素秋天晚來風景還相應  
皎潔寒空月就圓

秋日聞黃鸝

柳外嚶金衣紗䟽入聽稀所欣共秋至差勝送春歸素  
景看新潔濃陰比舊肥闐闐聲未已西陸轉斜暉

秋夜泛湖賦唐文皇爽氣澄蘭沼之句得詩五首  
依韻為次

徂雲淨碧天金颺蕩輕爽入夕幾務閒玩此虛明象棠

舟穩如屋鑑浦平於掌賦詩思其人高山子所仰

琴書樂有餘天水涵無既咽露蛩語饒橫霜雁聲未四  
時皆有月獨以秋為貴歷歷翠錦堤迺迺芬陀氣

鏡裏坐空澄渺然思與凝竭來青雀舫愛此玉壺冰衣  
袂皆無滓胸懷亦絕勝蓬瀛原不遠咫尺有人登

遙疑霞有脚却過蓼花灘蟬韻將辭柳荷香尚賽蘭晚  
山歸靜寄秋月本澄觀稍適清閒宴匪尋長夜歡

讓月雲歸岫報秋波澈沼將圓未滿規歷漢常移秒此

夕夫如何萬里明未了姮娥憶貞觀不改天心皎

即事

懸清秋日喜晶明望雨經時復望晴惟有吟懷不相雜  
已排佳句待西成

義府從來不可窮披書時見古人風成康而下推貞觀  
奏疏猶言鮮克終

朱陸門庭互擠排何嘗夢見二人懷已躬下事不曾了  
說落天花祗益乖

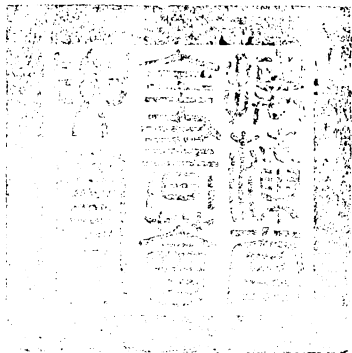
少小因循老未遲  
止啼楊葉誑愚兒  
試看庭樹婆娑影  
只覺流陰旋旋移

中元夜玩月放荷燈

雲淨長空月在潭  
金蓮萬斛液波涵  
輪當秋滿斯為首  
光倍常明會有三  
遮莫仙宮祠太乙  
儘教僧舍供瞿曇  
倦遊擬學逍遙夢  
尚覺蟲吟意未甘



御製詩初集卷二十二



總校官庶吉士臣侍朝

校對官檢討臣季學錦

校對官修撰臣張書勳

謄錄貢生臣王詢

謄錄監生臣朱溥