

補寰宇訪碑錄

序

陽湖孫先生養實字訪碑錄二十年爲書十二卷目七千八百四十有九書成之歲當嘉慶壬戌之謙後先生四十一年始求補錄亦十九年今計所得及一千八百二十有三蓋四無一焉舊藁再易辛酉難後已弃去剩碑目四五紙斷闕訛屢略具年月結習未盡恒以自隨癸亥入都太谷溫元長見之以爲尙可爲旣盡發所藏畀校錄同歲生沈均初亦爲此學者畢力助摻討寒暑風雨奔走告語終八閱月又得此數希倖有成非取自

足而是年秋元長暴卒感歎輟業將恐將懼鄭重毀弃  
甚負良友因謀刻之均初謂然遂釐定爲五卷舊藁箸  
錄唐以後大備今茲詳者在隨以前及身所事遺忘滋  
多况力薄才拙聞見隘陋中更患難莫收餘燼瞻卬前  
修豈惟涯分懸絕問學不逮迹其遭遇亦非等倫存斯  
文字彌用心苦以言續成猶願來者固孫先生志也同  
治三年甲子正月會稽趙之謙書

記

之謙十七歲始爲金石之學山陰沈霞西布衣復案第一導師也先後同志則有長洲顧湘舟叅軍沅績谿胡荻甫同年澗溪陽繆穉循太守星適仁和諸生曹葛民丈籀魏稼孫離尹錫曾太谷溫元長比部忠善大興樊文卿大令彬劉子重比部銓福吳潘伯寅中丞祖蔭南雁沈均初同年樹鏞又江陰石工方可中可中爲余摛訪得最多余識可中因霞西舊橐半取之可中今茲成書則均初力也二十年得失聚散已屢易此書始末由

兩沈君有因有緣曷可無記

滄州王侶樵秀才國均嘗手編滄州金石志甲子六月相見都中贈我墨本皆向未著錄者因取續得數十種合題爲失編附卷末

著錄家書年月或不書日茲問書日且及甲子稱舉異著之文字異著之間爲攷證碑之刻文先而書後其傳于世書存斯文存茲錄先書後文視原書迥小變

朝鮮自漢以來臣附中國國人能讀書同文字今日來者尙攜其國金石墨本以爲投贈在昔翁劉諸君皆爲

著錄平朔韓氏韻海有海東金石存攷未刻近潘伯寅  
中丞纂東瀛貞石志摛采尤富然墨本皆燬于庚申僅  
存目錄原書載平百濟碑未著其地茲舉及見碑本依  
時代先後錄數十種不復分列題曰寶字故無外也

陳金石傳者絕少聞有得臨春閣專文爲至德四年今  
詢人無知者福建金門島一古碑在樹腹字不可識劉  
子重言劉智廟邨落壁間多漢專太谷温元良述其鄉  
驛路旁石崖凡目所及皆古造象一篆書摩崖磨滅大  
半見有皇帝字同秦刻石向無拓者丙辰從軍衢州友

人蜀中來言嘗舟行仰視絕壁上有二碑不知何代物  
凡此類者聞不勝記姑舉一二近者俟振奇鑿空之士  
索焉

刻既竣魏稼孫自閩中寄書來言孫氏錄漢孔宙碑不  
及碑陰君補孫書仍不及也務多之弊必忽近圖遠是  
一大罅漏願後倣戒他弗類是爲之慨然謹記以志吾

過

補寰宇訪碑錄五卷

一 無年月古碑

秦

漢

梁

蜀漢

陳

魏

一 吳

晉

宋

齊

梁

陳

魏

二

後魏

西魏

東魏

北齊

北齊

北周

北周

三

唐

四

後梁

蜀

後蜀

後晉

北宋

南宋

後周

五

遼

西夏

金

偽齊

元

元





補寰宇訪碑錄卷一

會稽趙之謙養集

南匯沈樹鏞覆勘

無年月古碑

紅崖古字

貴州永甯

是刻俗稱諸葛誓苗碑新化鄒漢勳釋爲殷  
高宗伐鬼方刻石獨山莫友芝復辨爲三危  
禹蹟之謙借潘光祿祖蔭所藏原拓本及黔  
中棗木本陽湖呂氏縮刻本詳校次第既紊  
且點畫文義莫能辨析疑是苗民古書代遠  
失攷夏后殷周未容凡斷姑從闕焉列之首  
簡猶原書錄峒巉石鼓例也

錦山摩崖

朝鮮南海

字奇古不可識朝鮮人傳爲秦徐福題名或  
釋爲殷箕子書  
之謙又藏一古篆碑係出蜀中一筆斜出屈  
曲轉折盡五尺餘不斷向無識者疑皆石裂  
文增記

秦

佐弋瓦

篆書

據秦本紀佐弋竭定爲秦瓦

浙江海甯  
蔣氏家藏

衛字瓦

范篆書陰文

鑄金有范堯墟造瓦舊無稱今依

通俗文規  
江蘇上海  
趙氏家藏

模爲范義仍作范



漢

羣臣上壽刻石

篆書

趙廿二年八月丙寅大興劉位坦攷爲西漢文帝後元六年左側有口口判官郁久閔明達題名乃北魏人書之謙按此漢祖刻

疑爲石

直隸永年

日華宮專文

篆書

無年月據西京雜記宮作于河間獻王當在景武間大興劉銓編校官肅甯得於土中

直隸肅甯

君子館專文

入分書

無年月攷在景武間館亦獻王所置也大興劉氏藏十枚字無同者又有作君子長生四字者

直隸肅甯

建元專文

篆書

建元二年

江蘇南匯沈氏拓本

元鼎專文

篆書

元鼎建元

浙江會稽  
趙氏拓本

甘泉山元鳳刻石殘字

篆書

大興翁方綱攷爲昭宣之間同  
治二年之謙從大興劉氏藏精拓本審  
定橫石上元鳳兩字

江蘇江都

巴州民揚量買山記

入分書

地節二年口月石近歸平湖吳重

光家此  
僞作

四川巴縣

五鳳專文

篆書

五鳳二年七月廿二日

浙江海甯

甘露專文

入分書

甘露二年

江蘇南匯  
沈氏拓本

上虞王元方專文

入分書

黃龍元年八月十五日

浙江山陰  
沈氏家藏

永始殘瓦

篆書 永始四年

湖南長沙

美子侯刻石

八分書 始建國天鳳二年二月嘉定瞿中谷樺爲

山東鄒縣

萊子侯 封冢記

建武專文

八分書 建武元年

江蘇南匯 沈氏拓本

建武殘玉刻字

八分書 建武三年

江蘇江都 汪氏家藏

侍御史李業闕

八分書 東漢初

四川梓潼

三老諱字忌日記

八分書 無年月以記中忌日皆在建武年附

於末

浙江餘姚

戚伯著碑

八分書 無年月拓本藏陽湖孫氏近已不可知矣因



補此存

其遺

大吉買山地記

八分書  
建初六年

山西太谷  
溫氏摹本  
浙江會稽

南武陽平邑皇聖卿闕畫象題字

八分書  
元和三年八月

山東蘭山

南武陽功曹鄉嗇夫鄉文學掾平邑君郎闕畫象題字

八分書

章和元年二月十六日

山東蘭山

永元食堂記

八分書  
永元八年二月十日

山東魚臺

永初專文

八分書  
永初元年三月三日

直隸大興  
劉氏拓本

嵩山少室闕下伊字

篆書

嘉慶九年錢塘黃易訪得在叢林

一行下隔二層石  
四傍皆無字蹟

河南登封

孝堂山食堂畫象題字

八分書  
永建五年

山東濟寧

沙南侯碑

八分書  
永和五年六月十五日甲辰

甘肅鎮西

壽貴甲文叔陽食堂畫象題字

八分書  
建康元年八月口丑朔

山東魚臺

三公山神碑

八分書  
初元年二月初元

初元年二月八日海豐吳式芬攷爲本

直隸元氏

三公山神碑陰

八分書

直隸元氏

上余專文

八分書  
建和元年五月

安徽桐城  
吳氏家藏

右扶風丞李禹表

八分書  
永壽元年

陝西褒城

延熹專文

八分書  
延熹二年

江蘇南匯  
沈氏拓本

封龍山頌

八分書  
延熹七年

直隸元氏

沛相楊統碑

八分書  
石久毀世亦無傳本此據金石萃編所錄

江蘇青浦  
王氏藏本

宋拓四楊碑補目近聞楊著楊  
震兩碑尙存濰縣陳介祺家

江蘇青浦  
王氏藏本

高陽令楊著碑

八分書  
建甯元年

江蘇青浦  
王氏藏本

沈州刺史楊叔恭殘碑

八分書  
建甯四年七月六日甲子

山東鉅野

山東鉅野

楊叔恭殘碑陰

八分書

山東鉅野

楊叔恭殘碑側 八分書

山東鉅野

太尉楊震碑 八分書

江蘇青浦  
王氏藏本

東海廟殘碑 八分書

江蘇長洲  
顧氏藏本

東海廟殘碑陰 八分書

江蘇長洲  
顧氏藏本

繁陽令楊君碑 八分書

江蘇青浦  
王氏藏本

建安瓦 八分書  
建安三年此疑偽作

直隸大興  
劉氏拓本

吹角壩摩崖 八分書

石歸道義

鄭珍辨爲建安六年二月丁丑朔廿二日石歸道義  
斷闕且首行明是六年次行有嚴季男名六  
行有以災致祀字必非虛碑  
仍依王象之輿地碑目書此

四川綦江

益州太守高頤碑

八分書  
建安十四年

四川雅安

益州太守武陰令上計吏舉孝廉諸部從事高頤東闕

八分書

四川雅安

無年月

益州太守陰平都尉武陽令北平丞舉孝廉高頤西闕

八分書

四川雅安

無年月

建安瓦

八分書  
建安十五年

浙江平湖  
朱氏家藏

破張郃銘

八分書  
事在建安二十年之謙按銘文字皆失古法

疑僞作

四川渠縣

謁者北屯司馬沈君神道右闕

八分書  
無年月

四川渠縣

新豐令交趾都尉沈君神道左闕

入分書  
無年月

四川渠縣

尚書侍郎河南南京令豫州幽州刺史馮煥神道闕

入分書

無年月

四川渠縣

益州牧楊宗墓闕

入分書  
無年月

四川夾江

李君石闕殘字

入分書  
無年月

和徐懋疑爲李鰲

石刻

江蘇吳江  
王氏藏本

中牟魯君魏公闕

入分書  
無年月

湖北漢陽  
葉氏藏本

石廬郵石刻

入分書  
無年月

山東鄒縣

四老神坐神祚机題字

入分書  
無年月

江蘇吳江  
楊氏藏本

雒陽長史殘石

八分書  
無年月疑非漢刻

浙江仁和  
韓氏拓本

司徒殘碑

八分書  
無年月疑非漢刻

直隸大興  
翁氏摹本

張君碑額

篆書  
無年月

江蘇吳江  
王氏藏本

司農公碑額

篆書  
無年月

湖北漢陽  
葉氏藏本

漢并天下瓦

篆書

直隸大興  
劉氏家藏

丰字瓦

篆書  
文作丰

與原書所載丰字瓦異

直隸大興  
劉氏家藏

車字瓦

篆書

鼎款識有車宮承燭架此或是車宮瓦

江甯上元  
張氏家藏

鼎胡延壽宮瓦

篆書

直隸大興  
劉氏家藏

千秋長安瓦

篆書

駘湯萬年瓦

篆書

鉤弋祠專文

八分書

一宜字 劉好福得于祠址

吉祥專文一

八分書

千石公侯壽貴六字

吉祥專文二

篆書

位至公輔

吉祥專文三

八分書

功曹傳送下出銀艾

吉祥專文四

八分書

傳送下出富貴

吉祥專文五

篆書

萬歲不敗

吉祥專文六

篆書

萬歲萬歲永藏永藏

浙江海甯許氏家藏

浙江海甯許氏家藏

直隸大興許氏家藏

劉氏家藏

浙江會稽趙氏拓本

浙江會稽趙氏拓本

浙江會稽趙氏拓本

浙江會稽趙氏拓本

浙江會稽趙氏拓本

浙江會稽趙氏拓本

浙江會稽趙氏拓本

浙江會稽趙氏拓本

浙江會稽趙氏拓本

浙江會稽趙氏拓本

浙江會稽趙氏拓本

浙江會稽趙氏拓本



吉祥專文七

八分書  
長樂

浙江會稽  
趙氏拓本

吉祥專文八

篆書  
既壽考宜孫子六字之謙所得  
凡三十三種已燬於賊茲  
以所記無誤者錄八種

浙江會稽  
趙氏拓本

舞陽專文一

八分書  
萬歲二字左行反文

直隸大興  
劉氏拓本

舞陽專文二

八分書  
畫覆屋形中萬歲二小字

直隸大興  
劉氏拓本

舞陽專文三

八分書  
平昌

直隸大興  
劉氏拓本

舞陽專文四

八分書  
大吉

直隸大興  
劉氏拓本

舞陽專文五

八分書  
畫雲雷文中一富字

直隸大興  
劉氏拓本

舞陽專文六

八分書  
畫一人乘車前行二人乘馬在後左千秋

萬世四字以上六專皆  
出河南舞陽故繫之

直隸大興  
劉氏拓本

畫象殘專文

八分書  
年月皆泐僅存二氏字畫一人

方面正立  
安徽績溪

形與亭長  
畫象相類

胡氏家藏

尙方鏡范

篆書陰文  
嘉慶壬戌長安人掘地得之

山西安邑  
朱氏家藏

五銖泉土范

篆書陽文

浙江海甯  
蔣氏家藏

代郡太守章范

篆書陽文

廣東南海  
吳氏家藏

剛叛右尉印范

篆書陽文

浙江仁德  
龔氏家藏

雒左尉印范

篆書陽文

浙江仁德  
龔氏家藏

嚴道橋丞印范

篆書陽文

浙江仁德  
龔氏家藏

嚴道橋園印范

篆書陽文

浙江仁和  
龔氏家藏

牛鞞長印范

篆書陽文

之謙按印范爲向來金石家所未載道光

初蜀中出土凡百餘枚劉方伯喜海亦有藏

者茲據所見錄入此外蔣氏尙有弩范無字

浙江仁和  
龔氏家藏  
安嶽歙縣  
項氏家藏

千秋萬歲長樂未央鹿專文

篆書

未央鹿專文

篆書

樹鏞按鹿專或攷爲觀禮方明之遺

浙江仁和  
徐氏家藏

兩城山畫象

八分書凡二石

無年月畫亭橋男婦數人一題周文王伯

英一題二侍郎王夫人道光廿九年出土

山東濟甯

蜀漢

丞相諸葛武侯廟石琴題字

入分書

章武元年按此與後唐李

巖殘字一類疑偽託

廣東南海吳氏拓本



魏

孫二娘等題名

入分書  
黃初元年三月十九日

江蘇吳江  
王氏藏本

王五娘等題名

入分書  
黃初元年三月廿六日

按以上兩刻皆

疑偽作

黃初專文

入分書

黃初二年四月一日

直隸大興  
劉氏拓本

大將軍曹真殘碑

入分書

大典徐松攷爲太和間

陝西長安

曹真殘碑陰

入分書

陝西長安

濟陰陳祚冢中記

入分書  
青龍二年

河南許州

從掾鉅鹿魏所冢中記

入分書  
二年四月

河南許州

後殿虎賁第口梁國張興口冢中記

入分書  
二年六月廿一日

河南許州

武勇掾樂安肥範冢中記

入分書  
二年八月九日

河南許州

高陽北新城邵巨冢中記

入分書  
八月三日

以上五種皆刻專

上道光廿六年穿井得之蓋造冢時記凶年者與三老忌日記相似魏所一專近藏大興

劉銓  
冢

河南許州

吳

赤烏專文

八分書

赤烏二年三月

浙江會稽

赤烏專文

八分書

赤烏六年

江蘇南匯  
沈氏拓本

蕭二將祠堂記

正書

太元年淮陽興立按此乃偽作

浙江上虞

太平專文

八分書

太平元年

浙江山陰  
沈氏家藏

施氏專文

八分書

鳳皇三年

直隸大興  
劉氏家藏

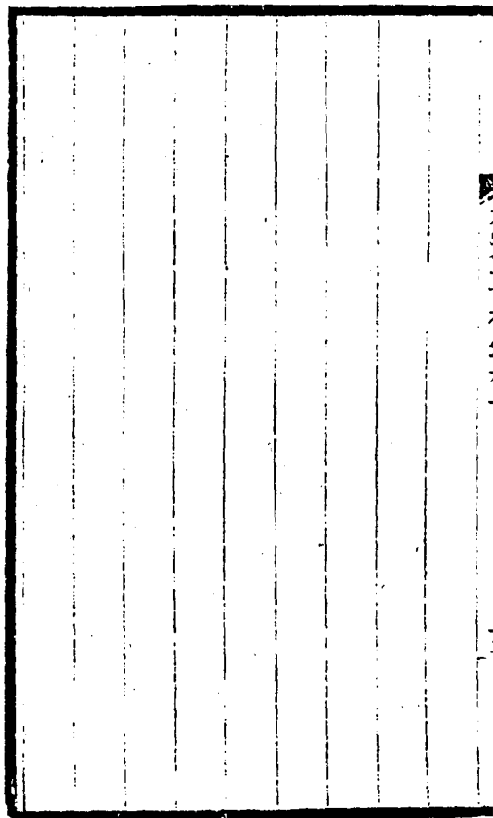
天紀專文

八分書

天紀二年

浙江會稽  
趙氏家藏





晉

明威將軍郭休碑

入分書  
泰始六年二月

郭休碑陰

入分書

陳黑專文

篆書  
泰始十年

咸甯專文

入分書  
咸甯四年

上元王專文

入分書  
太康元年

番公行專文

入分書  
太康元年

太康專文

篆書  
太康元口道光庚戌得于梅山

蜀師專文

入分書  
太康三年七月廿日

浙江山陰  
沈氏家藏

山東黃縣

江蘇南匯  
沈氏拓本

江蘇南匯  
沈氏拓本

浙江會稽  
趙氏家藏

江蘇南匯  
沈氏拓本

蜀師專文

八分書  
無年月

江蘇儀徵阮氏家藏

山陰專文三種

八分書  
七月五日  
太康四年癸卯一四年八月一五年

江蘇陽湖呂氏家藏

張異專文

八分書  
太康七年

江蘇陽湖呂氏家藏

葛作專文

八分書  
太康七八年按紀年連書北齊馮暉寶造象  
有之此更在前

江蘇陽湖呂氏家藏

高平檀君專文

八分書  
太康八年二月七日

山東

馬臯麋專文

八分書  
太康口年

山東

稽孝漢專文

八分書  
太康八年

山東

太歲在申專文

八分書  
太康九年

二月十七日

鳳作專文

八分書  
太康九年

七月五日

鳳形專文

八分書  
太康九年

八月十日

湯氏葬專文

八分書  
太康九年

八月

鮑宅山鳳凰畫像題名

八分書  
凡三石  
元康三年三月七日

談孝廉專文

八分書  
元康元年

元康專文

八分書  
元康二年

十二月

逢將軍專文

八分書  
元康口口

九月

其年建辰專文

八分書  
元康六年

六月卅日

江蘇陽湖呂氏家藏

江蘇陽湖呂氏家藏

江蘇陽湖呂氏家藏

直隸大興劉氏拓本

山東蘭山

江蘇陽湖呂氏家藏

江蘇陽湖呂氏家藏

山東

安徽桐城吳氏家藏

傅家專文

八分書

元康八年戊午八月十日

黃平專文

八分書

元康八年

永甯專文

八分書

永甯元年

永甯專文

八分書

永甯元年六月

膠東令王君專文

八分書

永嘉二年八月

子孫百年專文

八分書

永嘉六年

子孫君侯專文

八分書

永嘉七年

永嘉專文

八分書

永嘉八年

盧恕專文

八分書

建興二年十月

安徽桐城

吳氏拓本

江蘇陽湖

呂氏家藏

江蘇陽湖

呂氏家藏

江蘇陽湖

呂氏家藏

山東

江蘇海州

沈氏拓本

江蘇南匯

沈氏拓本

江蘇南匯

沈氏拓本

江蘇陽湖

呂氏家藏

建興專文

入分書  
建興

江蘇陽湖呂氏家藏

皆封侯位專文

入分書  
建興二年甲戌

江蘇南匯沈氏拓本

鄧周行思專文

入分書  
建興四年八月

浙江甯波

徐氏專文

入分書  
建興六年六月廿三日之謙按建興無六年

浙江甯波

當是東晉初南中未和改元時作

浙江甯波

咸和專文

入分書  
咸和二年丁亥

江蘇南匯沈氏拓本

咸康專文

入分書  
咸康三年

江蘇陽湖呂氏家藏

咸康專文

入分書  
咸康三年八月廿日

江蘇陽湖呂氏家藏

咸康專文

入分書  
咸康四年

浙江海甯許氏家藏

咸康專文

八分書  
咸康五年

江蘇陽湖呂氏家藏

故民專文

八分書  
建元二年七月八日

浙江海鹽朱氏家藏

永和專文

八分書  
永和二年

江蘇陽湖呂氏家藏

永和專文

八分書  
永和五年

江蘇陽湖呂氏家藏

大吉祥宜子孫專文

八分書  
永和五年

江蘇南匯沈氏拓本

永和專文

八分書  
永和六年

江蘇陽湖呂氏家藏

莫龍編專文

八分書  
永和六年庚戌

江蘇陽湖呂氏家藏

永和專文

八分書  
永和九年

江蘇陽湖呂氏家藏

永字專文

八分書  
永和十一年七月十三日專背大永字經四

江蘇陽湖呂氏家藏

寸正書陰文成豐戊午  
得于梅里尖琢爲研

浙江會稽趙氏家藏

晉時年專文

八分書

口和十一年七月側書晉時年

三字

江蘇松江

永和右軍專文

正書

無年月

江蘇上元甘氏家藏

宋卿子專文

正書陰文

永和年出淨土寺二十八宿井中鴨字始

見於此

浙江臨海

升平專文

八分書

升平二年

江蘇松江沈氏拓本

周進專文

八分書

隆和元年八月十八日

江蘇陽湖呂氏家藏

興甯專文

八分書

興甯二年八月

江蘇陽湖呂氏家藏





卜氏柳專文

入分書  
太元廿二年

浙江會稽  
趙氏拓本

太元專文

入分書  
太元廿五年

江蘇南匯  
沈氏拓本

振威將軍建甯太守爨寶子碑

入分書  
太亨四年四月

按大亨

無四年詳碑  
側鄧爾恒跋

雲南南甯

爨寶子碑陰

入分書

雲南南甯

義熙專文

入分書  
義熙二年

江蘇南匯  
沈氏拓本

魯文粲孝廉專文

入分書  
無年月

浙江甯波

大吉千秋專文

入分書  
無年月

山東掖縣

蜀中書賈公闕

入分書  
無年月

闕左宋人題名攷爲賈夜字李

雄拜行西將口口口  
部尙書故附東晉末

四川梓潼

宋

元嘉專文

正書  
元嘉二年

安徽績溪  
胡氏家藏

高句驪故城刻字二種

正書  
皆己丑年三月廿一日

宋元嘉

二十  
六年

朝鮮平壤

龍驤將軍護鎮蠻校尉甯州刺史印都縣侯嬰龍顏碑

正書  
大明二年九月壬子朔

雲南陸涼

嬰龍顏碑陰

正書

雲南陸涼



齊

吳郡造維衛尊佛記

正書

永明六年

浙江會稽



梁

侍中司空永陽昭王蕭敷墓志

正書徐勉文  
普通元年十一月廿八

江蘇吳縣  
潘氏藏本

日

永陽敬太妃王氏墓志

正書徐勉文  
普通元年十一月廿八

江蘇吳縣  
潘氏藏本

二石久佚此  
初拓孤本

侍中大將軍臨川靖惠王蕭宏神道二闕

正書  
其一左行按

宏卒以普通四年七月贈官諡

江南上元

大同專文

正書  
大同九年癸亥

江蘇南匯  
沈氏拓本

大同專文

正書  
大同十年

江蘇南匯  
沈氏拓本



神農手記研錄卷一

陳

新羅眞興王定界碑

正書

戊子秋八月陳光大二年碑舊在

黃草嶺咸豐壬子觀察使

尹定鉉移置中嶺鎮屏

朝鮮咸興

鏡式校字

補寰宇訪碑錄卷二

會稽趙之謙纂集

南匯沈樹鏞覆勘

後魏

王銀堂造象碑

正書

三年丙午四月十五日青陽吳式訓攷

爲道武帝  
天賜三年

河南

造象碑陰

正書

河南

造象碑兩側

正書

河南

鞏伏龍造象

正書

延和元年六月疑僞

直隸正定

口口口造象

正書

延和二年舊藏姚總憲元沅之家今佚

山西太谷

溫氏拓本

安徽青陽

吳氏拓本

安徽青陽

吳氏拓本

西王美好造象

正書

太和二年

張賣造象

正書

太和二年

司空公長樂王邱穆陵亮夫人尉遲爲牛楸造象

正書

十九年十一月之謙按邱穆陵亮見孝文弔  
比于文碑陰彼書穆作目金石錄據以疑魏  
書官氏志後改穆氏之誤今此正  
作穆書穆爲日或字通借非誤

河南洛陽

步舉郎張元祖造象

正書

太和廿年

河南洛陽

鄭長猷造象

入分書

景明二年

河南洛陽

邠龍姬造象

正書

無年月 邠鄭長猷上列

河南洛陽

馬振拜等造象碑

正書

景明四年八月五日

河南洛陽

宮內作大監賞法端生資造象

正書

正始三年三月十九日

按以生時資爲亡者造象僅見此種

河南洛陽

比邱法轉造象

正書

正始四年六月

河南洛陽

張口奴樊文保等造象

正書

正始五年六月廿四日

浙江仁和魏氏藏本

清州口泉寺造象

正書

永平元年

口慶造象

正書

永平二年

比邱法行造象

正書

永平五年

河南洛陽

鄭義石象

無年月在鄭義碑側  
象左右有宋人題名

山東掖縣

鄭道昭中明壇題字

正書

無年月

山東掖縣

鄭道昭詠飛仙室詩

正書

無年月

山東掖縣

鄭道昭大基山題字四種

正書

無年月一歲在壬辰建一其

居所號白雲鄉青煙里也一安期子駕龍栖  
蓬萊之山一王子晉駕鳳栖太室之山在山

左金石志所載九  
種之外原書失訪

山東掖縣

法興造象

正書

延昌二年八月二日

河南洛陽

清信女尹靜妙造象記

正書

延昌四年八月辛未朔廿九日

梁鑿碑

正書  
延昌四年十月

江蘇青浦  
王氏拓本  
廣東南海  
吳氏藏本

孫永安造象

正書  
熙平元年十月十五日

河南

張口安造象

正書  
神龜二年四月廿五日

河南

女膚斯姜造象

正書  
神龜二年七月七日

河南洛陽

比邱尼慈香慧政造象記

正書  
神龜三年三月廿日

河南洛陽

維那主葆張碩等碑陰題名

正書  
正光三年正月廿六日

山西太谷  
溫氏拓本



□□妻公孫氏造象

正書

正光三年九月

河南洛陽

鎮遠將軍後軍將軍鄭道忠墓志

正書

正光三年十二月己

未朔廿六

河南洛陽

于氏造象

正書

正光四年正月廿六日

河南洛陽

馬鳴寺根法師碑

正書

正光四年二月三日

驍驤將軍懿侯高貞碑

正書

正光四年十一月六日

山東德州

魏始歡等造象

正書

正光五年六月

李□達造象

正書

正光□年

太和寺趙清女造象

正書  
正光口年

吳高黎墓志

正書  
孝昌二年正月十三日

河南洛陽

傅口口造象

正書  
孝昌二年五月廿九日

河南洛陽

黃石崖法義卅五人造象

正書  
孝昌二年九月八日

山東歷城

比邱明勝造象

正書  
孝昌三年五月

張神龍等百餘人造象

正書  
孝昌三年七月十日

黃石崖法義百餘人造象

正書  
孝昌三年七月十日

山東歷城

咸陽太守劉玉墓志

正書

孝昌三年十一月廿四日

江蘇南匯  
沈氏拓本

比邱道林造象

正書

孝昌三年

王僧歡造象

正書

建義元年五月四日

山東歷城

李興造象

正書

建義元年七月十五日

史同百餘人造象造經記

正書

永安二年六月

高柳邨比邱僧詳等一百午十人造象

正書

永安二年八月

甲辰朔九  
日壬子

山東臨清

張神遠造象

正書

永安二年

山東臨淄

法靈等造象

正書

普泰元年

南陽張元墓志

正書

普泰元年十月一日

湖南道州  
何氏藏本

好服造象

正書

永熙二年七月

法義廿餘人造象

正書

永熙二年八月廿日

殘造象

正書

年月泐存晉故正口口口口口月乙酉朔廿一日

辛酉字半磨滅下書基地步界末三行別書  
口口達爲慈父造象太谷溫忠善定爲正光  
年刻然首行晉故二字甚顯則未可信且廿  
一日書辛酉亦誤溫定後爲常須達造象記  
前爲常作墓地記以件爲  
須達父姑妣此以認來者  
河南洛陽

郁久閻明達題名

正書

無年月

直隸永年

姜口達丁大孃造象

正書

隆緒二年正月廿八日之謙按隆

緒爲蕭寶寅僭號當

孝昌二年茲增魏末

浙江會稽趙氏拓本

西魏

車枕洛等造四面佛象

正書

大統元年四月

陝西

李頡樹造象碑

正書

大統二年十月

造象碑陰

正書

造象碑兩側

正書

侯逸造石象廿區記

正書

大統十年二月八日

山東諸城  
劉氏拓本

侯子口等造象

正書

大統十五年七月十日

山東諸城  
劉氏拓本

始平縣伯造象記

正書

大統十七年

山東諸城



東魏

張白奴造象

正書

天平二年

驩驪將軍滄州刺史王僧墓志

正書

天平三年三月十三日

石藏于國均家

直隸滄州

張僧安造象

正書

天平四年

靳逢受等造四面玉象記

正書

天平四年六月

安徽歙縣

王全泰造師子記

正書

元象元年二月

安徽績谿

杜收虎造象

正書

元象元年六月卅日

浙江仁和

劉壽君造象

正書

元象元年十二月廿一日

直隸正定



凝禪寺三級浮圖碑頌

正書  
元象二年

二月乙未朔口五日

己酉

直隸元氏

三級浮圖碑陰

正書

直隸元氏

三級浮圖碑兩側

正書

直隸元氏

伏波將軍姚敬遵造象

正書  
元象二年

三月廿三日

山東歷城

程榮造象記

正書  
興和二年

今歸嘉興沈氏

直隸長垣

太尉公劉懿墓志

正書  
興和二年

正月廿四日

河南安陽

清信女趙勝習件二人造象

正書  
興和二年

九月十七日向

來著錄家作習牛或作習  
生或作趙勝習皆誤今正

山東歷城

僧道山造象

正書

興和三年四月十五日

直隸正定

趙郡太守殘造象

正書

興和三年六月

造象殘記

正書

興和四年四月八日

直隸正定

劉目連夫妻造象

正書

興和五年正月二日

江蘇南匯  
沈氏拓本

邑義九十人造象

正書

武定元年

河南河內

王僧敬造象

正書

武定二年十二月

僧熾僧惠等造象

正書

武定三年七月十五日

王氏女張恭敬造象

正書

武定三年九月三日

直隸正定

劉明感造象

正書  
武定三年

浙江海甯

比邱尼惠超造玉象記

正書  
武定四年二月八日

浙江海甯

邑義道俗造象治路碑

正書  
武定七年四月八日

冀州刺史關勝誦德碑

正書  
武定八年二月四日

于司直天

下金石志收入山西太原嘉定錢氏  
藏本原書錄作濟州年月皆誤今正

直隸涿州  
李氏藏本

嚴雙珍尹文和造象

正書  
無年月

此北魏人書茲統附東魏

河南洛陽

法勝造象

正書  
無年月

河南洛陽

張貴興及都唯那尼道等造石龕記

正書 無年月

在趙桃耕

婁造像上列  
原書失載

河南洛陽

傅巒造象題名

正書 無年月

河南洛陽

彈官劉阿歡等造象

正書 無年月

河南洛陽

邑子劉神蔭造象

正書 無年月

河南洛陽

龍門山畫象

無題字 一人執戈立旁禽馬形

河南洛陽

蘇暈夫妻造象銘

正書 無年月

任寄生造象

正書 無年月

比邱仁義等造象

正書 庚辰疑景明元年

陽信縣令元口造象

正書  
無年月

道安法造象

正書  
無年月

周氏造象

正書  
無年月

大涅槃經偈

正書  
無年月

吳文祥造象

正書  
無年月

平乾虎造象

正書  
無年月

王賓殘造象

正書  
無年月

田果造象

正書  
無年月

比邱道匠造象

正書  
無年月

山東歷城

河南洛陽

河南洛陽

河南洛陽

今遊祖造象二種正書  
無年月

河南洛陽

朱顯造象正書  
無年月

河南洛陽

盪寇將軍南口造象正書  
口口元年十二月戊戌

河南洛陽

普光師造象正書  
無年月

河南洛陽

劉僧濟造象正書  
無年月

河南洛陽

爲苦惚衆生殘造象正書  
無年月

河南洛陽

任右藏丞造象正書  
無年月

河南洛陽

李伏造象正書  
無年月

河南洛陽

王惠念妻蔡造象正書  
無年月

河南洛陽

洛州陳泰初等造象

正書

年月補存庚辰癸酉朔日丁丑字

河南洛陽

比邱僧力僧恭造象

正書

無年月

河南洛陽

北齊

張龍伯造象

正書

天保元年十月八日

王口口造象

正書

天保二年九月壬申朔

山東蘭山

王媚暉造象

正書

天保二年九月廿三日

浙江仁和韓氏家藏

韓世榮造象

正書

天保三年五月五日

山東益都

開府參軍崔頡墓志

正書

天保四年二月廿九日

直隸正定

朱氏女姜瑞雲造象

正書

天保四年

平西將軍金門太子棨買造玉佛記

正書

天保五年正月十

五日今  
歸馬氏

河南洛陽



伯辟寺尼惠暈造象記

正書

天保五年正月二十九日

直隸正定

張天恩造象

正書

天保五年十二月廿一日

直隸正定

江阿歡造象

正書

天保六年

山西陽曲

比邱法弘廿五人等造象

正書

天保七年五月乙亥朔十五

山東費縣

丑日己

陶長貴造象

正書

天保七年

山東益都

殘造象

正書

天保七年

山西太谷  
溫氏拓本

趙郡王高睿造无量壽佛象

正書

天保七年閏月癸巳朔十

五日丁亥按是年閏八月爲  
癸酉朔無癸巳朔三象皆誤

直隸靈壽

高叡造釋迦象

正書

天保七年閏月十五日

直隸靈壽

高叡造阿闍象

正書

天保七年閏月十五日阿闍佛名見法

華明度無極兩  
經造象中僅見

直隸靈壽

定國寺慧照爲趙郡王修寺頌記

正書

天保八年四月八日

直隸靈壽

闕名殘象

正書

天保八年十一月十一日

山東

趙郡王常侍房紹興造象

正書

天保十年四月八日

直隸靈壽

僧道潤等造象

正書  
天保十年

廣東南海  
吳氏拓本

孔先王造彌勒下生象殘記

正書  
年月泐

嘉興沈濤攷爲趙

郡府  
僚作

直隸靈壽

高陽康穆王高寔墓志

入分書  
乾明元年四月十六日

石在河

陽久佚此  
宋拓本

江蘇嘉定  
瞿氏藏本

比邱僧邑義口口造象殘碑

正書  
乾明元年七月十五日

石

近藏  
伏氏

山東蘭山

靈泉寺經幢

正書  
乾明元年

年

河南安陽

華嚴經偈讚

入分書  
乾明元年

年

河南安陽

道顯造釋迦象碑

正書

皇建元年十月

河南

成貴珍造石浮圖記

正書

皇建二年正月廿九日

直隸正定

雲門寺法勸禪師塔銘

正書

太清二年正月五日

山東益都

龍道果造象記

正書

太清二年

山東益都

朱口等造彌勒象碑

正書

河清二年三月

嚴口順造象

正書

天統元年五月十五日

郝氏子爲父母造象

正書

天統二年二月十九日

此像字半

磨滅僅年月  
及姓可辨

浙江會稽  
趙氏拓本

劉玉輝造象

正書

天統二年五月

孫許世人等造象殘碑

正書

天統五年四月十五日

山東蘭山

造象殘碑陰

正書

山東蘭山

陌赤齊等造象碑

正書

天統五年九月十四日

山東蘭山

造象碑兩側

正書

山東蘭山

范陽義坊頌石幢

正書

天統十年

直隸良鄉

殘造象

正書

武平元年四月

河東郭阿九造象

正書

二年四月八日

永顯寺法師道端造象

正書

武平二年七月

僧練造象

正書  
武平二年

山東益都

興聖寺都維那王子口道俗邑義卅人造四面像碑

正書

書

武平三年三月十八日

山東費縣

晉昌郡開國公唐邕寫經碑

正書  
武平三年五月廿八日

安徽青陽

吳氏拓本

殘造象

正書  
武平三

口口口口己朔月四口

浙江會稽  
趙氏拓本

尼法行等造象

正書  
武平四年五月十七日

直隸曲陽

蘭陵武王高長恭殘碑

入分書  
年月闕係從前

本雙鉤先後

失序史稱長恭文襄四子碑作三子其敘官  
及封爵皆未盡合長恭卒以武平四年故列

此

功曹李琮墓志

正書

武平五年正月十二日

直隸元氏

江蘇南匯  
沈氏藏本

鞏舍合邑廿二人造象

正書

武平六年三月

河南洛陽

北徐州興福寺造象碑

正書

年月泐

山東蘭山

造象碑陰

正書

山東蘭山

造象碑兩側

正書

山東蘭山

常岳等邑義百餘人造象

正書

無年月

山東蘭山

清河張老曰河間尹道賢等造四面象碑

正書

無年月

山東蘭山

造象碑左側

正書  
右側及陰陷土中

山東蘭山

北門護城隄上呂世搏等造象殘石

正書  
無年月

山東蘭山

昭忠祠趙僧池武洪如造象殘石

正書  
無年月

山東蘭山

白衣庵度碑齋主口明主殘造象二石

正書  
無年月

山東蘭山

蘭山諸刻皆日照  
許瀚近訪得者

山東蘭山

楊懷璫造象碑

正書  
無年月

造象碑陰

正書

造象碑兩側

正書

寶山寺石洞造象碑

正書  
無年月

河南安陽



李寶造象殘石

正書  
年月

泐

造釋迦彌勒象殘記

正書  
無年月

董方造象

正書  
無年月

殘造象

正書  
無年月

楊顯造象

正書  
無年月

清信女田昭照造象

正書  
無年月

玉奴女造象

正書  
字半磨滅不可辨

涿鹿寺雷音洞佛經

正書  
無年月

按唐元和間劉濟石經記

言洞中石經刻自  
北齊茲附齊末

直隸房山

智超等造象碑

正書

大口口口口口年八月丁卯口口口口丙  
戌金石萃編所載止一面坳魏末今諸  
視首行大下三字似齊河清因坳齊末

造象碑陰

造象碑兩側



北周

開國伯強獨樂爲文皇帝造象碑

正書

元年丁丑按北周明

帝以三年始

四川簡州

改號武成

四川簡州

何周造釋迦觀世音二象

正書

無年月在碑下列

盧猛造象

正書  
武成元年

趙和等造象碑

正書

三年己卯六月丁巳朔十五日辛巳之

謙按三年己卯爲北周明帝武成元年當陳

武帝永定三年改元在八月故不書史於是

年陳閏四月五月書丙辰朔周閏五月五月

大建閏五月正得丁巳朔此六月朔卽閏月

朔也陳紀閏四月有甲午六月有戊子周紀

五月六月皆有戊子推之悉合朔爲丁巳十

五日是辛未今  
書辛巳亦誤

造象碑陰

正書

陝西

造象碑兩側

正書

陝西

楊曇景造象

正書

保定四年三月十九日

陝西

開府儀同賀屯公墓志

正書

保定四年四月

陝西三水

梁顯稟等造象

正書

保定四年按稟或業之別體

李明顯造象

正書

保定五年八月

張興造象

正書

天和元年十一月廿日

處士王通墓志

正書

天和二年

直隸河間

比邱法顯等造象

正書

天和二年十一月十六日前有許林

攀劉聰明  
等侍佛像

陝西

薛迴顯造象

正書

天和三年四月八日

江蘇青浦  
王氏拓本

高邑侯裴鴻碑

八分書

天和三年

劉敬愛造象

正書

天和五年四月十一日

陝西

陳歲造象

正書陽文

天和六年六月丙戌朔

湖北漢陽  
葉氏家藏

武容造二菩薩象

正書

建德元年壬辰四月癸酉朔按象建

字僅存其半德字全泐  
惟元年壬辰字可辨

直隸正定

比邱尼曇樂等造象

正書

建德元年四月十五日石歸揚州

阮氏置文選樓壁間已燬

陝西長安

邵道生造象

正書

建德元年六月廿日

陝西

開化寺白玉石柱礎題名二種

正書

年月泐嘉興沈濤攷爲

北周時刻

直隸元氏

功曹習□和等四面象碑

正書

無年月

直隸行唐

房姜子道民造老君象

正書

年月泐

湖北漢陽葉氏家藏

宇文真等造象題名

正書

無年月

尼法恩爲阿闍利攀公和上造象

正書

無年月

永樂縣造象殘字

正書

無年月

直隸滿城

隋

累初石塔題名

王仁篆書  
開皇二年

江蘇吳江  
王氏藏本

比邱法口惠感殘造象

正書  
開皇三年五月十五日

江蘇青浦  
王氏拓本

王伏女造象

正書  
開皇三年

江蘇青浦  
王氏拓本

李惠猛妻楊靜太造象

正書  
開皇四年八月辛卯朔十日庚

山東益都

子

段元暉造象

正書  
開皇四年八月廿二日

陝西

王有良造象

正書  
開皇四年八月

安徽績谿  
胡氏拓本



羽軍將軍安□□造象

正書  
開皇四年

直隸磁州

夏樹造象

正書  
開皇五年七月七日

山東益都

□太造象

正書  
開皇五年七月

山東東平

王子華題名

入分書  
開皇七年

山東東平

鄭敬希題名

正書  
開皇七年

袁子才造象記

正書  
開皇八年四月八日

直隸磁州

廣山王輝兒造象記

正書  
開皇八年

直隸磁州

王蘭菴造象

正書  
開皇八年八月

故民楊虎族正劍術下銘

正書  
開皇九年正月十二日銘刻

專上文義  
不可曉

陝西長安

兩邨法義廿一人造象殘碑

正書

開皇九年二月

山東蘭山

張暉造象

正書

開皇九年七月廿九日

暉造象

正書凡三石  
無年月字蹟相類或是一人所作

山東蘭山

造象殘碑

正書彭道勳文  
開皇九年

河南安陽

寶山寺造諸佛象碑

八分書  
開皇九年

墨獻造象

正書

開皇十年

東宮右親衛元仁宗墓志

正書

開皇十年十二月二日

陝西長安

宋叔敬造象

正書

開皇十一年五月廿三日

山東歷城

嚴德子等造象

正書

開皇十二年

烏容女造象

正書

開皇十二年十二月一日象已斷闕僅其

文存

直隸正定

佛弟子□□□造象記

八分書

開皇十二年

直隸磁州

劉逢容造象碑

正書

開皇十三年三月三日

山東蘭山

造象碑陰

正書

山東蘭山

吳口造象

正書

開皇十三年三月

諸葛子恒造象碑

正書

開皇十三年四月十五日

山東泰安

造象碑陰

正書

山東泰安

羅寶奴造象

正書

開皇十三年五月二日

山東益都

楊小口造石浮圖記

正書

開皇十三年五月廿八日

直隸行唐

惠雲法師賈氏墓志

正書

開皇十四年三月

陝西長安

僧信行塔銘

正書

開皇十四年

安徽青陽

金勝女造象

正書

開皇十五年正月十二日

吳氏拓本

維那孟清等造象

正書

開皇十五年四月八日

山東益都

周右光祿大夫開國男鞏賓墓志

正書

開皇十五年十月廿

四

陝西武功

澧水石橋壘文碑陰

正書

開皇十六年原書失載

直隸南和

李鍾葵妻馬拾造象

正書

開皇十六年四月八日象今歸諸

城劉氏

直隸正定

大將軍昌樂公府司士行參軍張通妻陶貴墓志

正書

十七年三月廿六日

陝西咸甯

美人董氏墓志

正書蜀王楊秀文

開皇十七年十月甲辰朔十二日乙卯

石藏上海徐氏

陝西長安

安濟橋下唐山石工李通題名

正書

開皇十年

直隸趙州

吳敬造象

正書

開皇廿年二月十三日

山東歷城

孫先造象

正書

開皇廿年七月廿五日

山東益都

張峻母桓造象

正書

開皇廿年十月八日

山東益都

密長盛逢盡堅等造橋殘碑

正書

開皇廿年十月

山東蘭山

造橋殘碑陰

正書

山東蘭山

龍山公墓志

正書

開皇廿年十二月丙辰朔四日己未志不

詳姓氏但云諱質固始吳羹梅攷爲臧熹之子咸豐九年夔府修城得之城下今移置試

院壁

四川奉節

闕名殘造象

正書

開皇口口年

河南洛陽

解省躬記妻鄧同禮造象碑

正書  
開皇間

山東歷城

臥佛寺碑

正書  
開皇口口年

直隸易州

廬山大字佛經

入分書  
開皇口口後有唐僧永度題名

直隸磁州

廬山法華經

入分書  
開皇口年

直隸磁州

魯司寇鄒國公孔宣文靈廟碑

入分書  
寇文約立  
仁壽元年四月甲寅朔

口口日甲子碑

側有唐人題名

直隸完縣

番州弘教寺舍利塔銘

歐陽詢書  
丹仁壽元年五月朔石在廣州今

佚書丹二字  
始見於此

江蘇長洲  
葉氏藏本

龍池寺舍利塔銘

正書

仁壽元年十月十五日太谷溫忠善

審爲僞作按隋世舍利塔銘如青州大荔岐山年月皆同此或後人重刻

陝西長安

鳳泉寺舍利塔銘

正書

仁壽元年十月十五日

陝西岐山

鳳泉寺天王象碑

正書

仁壽元年

陝西岐山

范陽郡正陽瑾墓志

正書

仁壽元年十一月廿九日

直隸涿州

大都督齊口洛造象

正書

仁壽元年十一月

王臣暎智泉寺舍利塔碑

正書

仁壽元年

直隸房山



舍利感應王邵碑

正書 仁壽元年

直隸房山

李頌万造象

入分書凡四石 仁壽二年正月十日

陝西

新城井口記

正書 仁壽二年六月廿日

山東

段市直造象

正書 仁壽三年三月七日

安樂鄉彭峯生等造象

正書 仁壽三年十月十七日

山東蘭山

文皇帝造龍華碑

正書 仁壽三年

陝西

行軍長史劉珍墓志

入分書 大業二年石藏董氏

直隸獻縣

張貳息君卿爲夫高洪恒造雙觀音象

正書 大業四年八月

十五

直隸正定

朱明造象

正書

大業四年八月疑偽

安徽績谿  
胡氏拓本

和彥造象

正書

大業四年

三洞道士黃法暉造天尊象

正書

大業六年十二月廿八日

四川綿州

樂威直爲父母眷屬造象

正書

大業七年五月廿日

甯越郡欽江縣正議大夫甯贊碑

正書

大業 年 月之謙

按此碑文字不古疑偽作  
仁和魏錫曾力辨爲真

廣東欽州

遲杼專文

正書  
大業九年

江蘇松江  
沈氏拓本

西山觀文託生母造天尊象

正書  
大業十年正月八日

四川綿州

前進士王甫爲女文如百花造蒲薛象

正書  
大業十年三月

廿日舊藏錢塘錢松家松殉難後爲賊毀失之謙按此象記文皆有古法而字體庸劣刀刻拙滯不類六朝人作疑好事者假託也

浙江錢塘

朝請大夫夷陵太守太僕卿元公墓志

正書  
大業十一年八

月辛酉朔廿四日甲申

陝西長安

太僕卿夫人姬氏墓志

正書  
大業十一年八月廿四日雨志

文字皆工安吳包世  
臣定爲歐陽詢書

陝西長安

左禦衛府長史宋永貴墓志

正書

大業十二年十一月癸丑

朔廿一日癸酉

陝西長安

車侍等造象

正書

大業十二年

江蘇吳江  
王氏拓本

石經山般若經碑

僧靜琬正書

大業十二年

直隸房山

小西天洞藏舍利石函記

僧靜琬正書  
大業十二年

直隸房山

崇因寺造彌勒大象記

八分書

年月泐中有開皇二載字或疑

直隸正定

卽寶刻叢編所  
錄之正解寺碑

碑陰僧洪昇等造象題名

入分書題名正書  
年月泐

直隸正定

順昌令李處落造象

正書  
無年月

山東東平

張遂造藥王藥上菩薩象

正書  
無年月

男口造像

正書  
無年月

宋元長妻造象

正書  
無年月

鎮西大將軍造象

正書  
無年月

河南洛陽

禹城王貴造象

正書  
無年月

山東德州

邑子劉口造釋迦四龕記

正書  
無年月有仰爲大隋皇字

山東

佛座殘字

正書  
無年月

陝西

長安寶慶寺瓦

篆書

陝西咸甯

十二字瓦

篆書

瓦徑七寸文曰五嶽朝宗四方來

同天子萬

年字薄拙不類漢魏當是六朝人製姑附隋末

直隸大興劉氏拓本

