

欽定大清會典圖

欽定大清會典圖卷一百四十四

輿地六

遵化州圖

易州圖

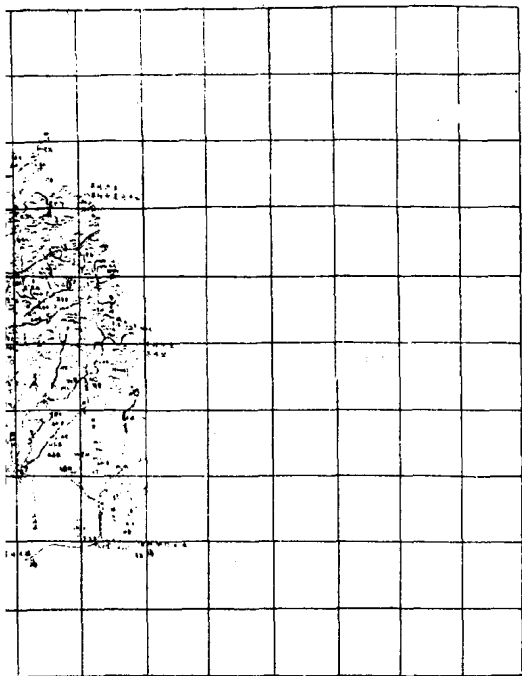
趙州圖

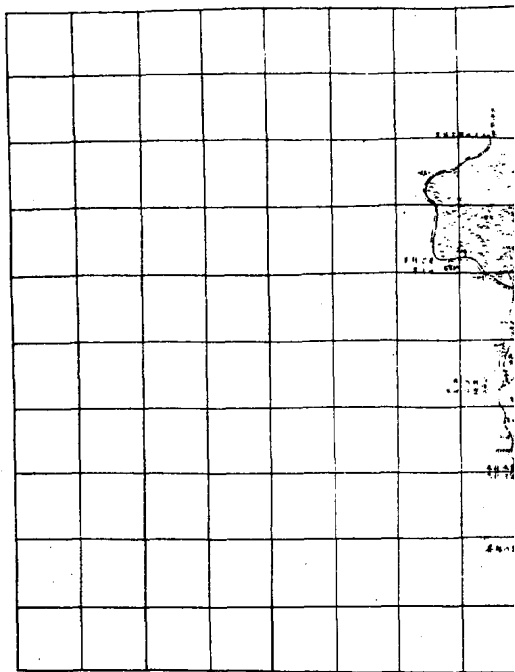
冀州圖

深州圖

定州圖

遵化州圖





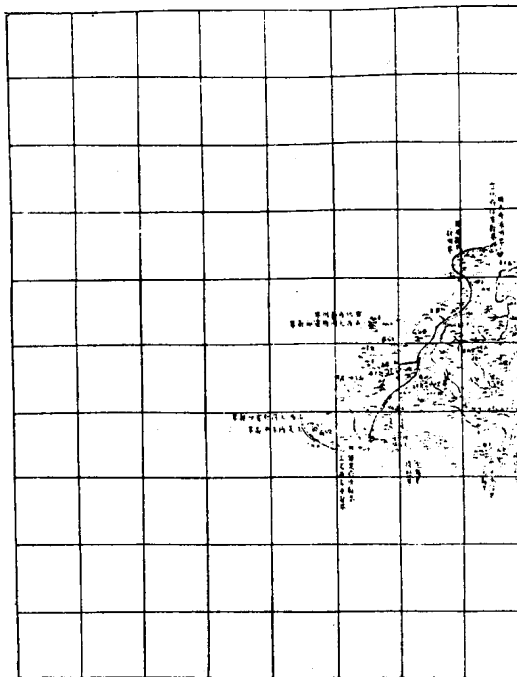
遵化州在省治東北六百三十里。至

京師三百二十里。領縣二。東南豐潤。西南玉田。海
在州南。東接永平府灤州界。西接順天府甯河
縣界。梨河即漚水。出州東鹿兒嶺西流。大水峪
水出州東北南流注之。又西南松棚河出州東
北合數小水南流注之。又西南白馬峪水雙泉
河並出州東南西流注之。又經州治南西流。沙
河一名十河合州北諸山水西南流注之。又經
玉田縣北。錯入順天府薊州界。合淋河為薊運
河。復經玉田縣西緣界南流。小泉河即灤輝河

出玉田東北合藍泉河螺山水南流注之。又南
西合鮑邱河。又經豐臺西北受還鄉河。河即巨
梁水。自永平府遵安縣東流經崖兒口入界。經
豐潤北西南流。右納州治東南及豐潤縣北境
諸山水。又經玉田縣東南。沙流河出豐潤縣西
北黨塔山西南流注之。又西南經鴉鴻橋鎮。又
南分二支。西支合玉田縣東之雙城河西南流
注剡運河。東支合豐潤縣南之黑龍河泥河亦
西南流注剡運河。剡運河又南入順天府甯河
縣界。陡河即館水。自永平府灤州西合豐潤縣

東北之板橋河南流入界。經縣東南。越支場西。龍彎河在縣南。豬為胡盧泊。南流注之。又南過大泊。經畢家園。東黑沿子西。由澗河口入海。沙河亦自灣州東南流入界。經豐潤縣東南。過織金泊。由黑洋河口入海。柳河在州北。東北流入承德府界。橫河。澈河亦在州北。合東流入永平府。遵安縣界。州東及東北界永平府。南及東南界海。西及西南界順天府。北及西北界承德府。

易州圖



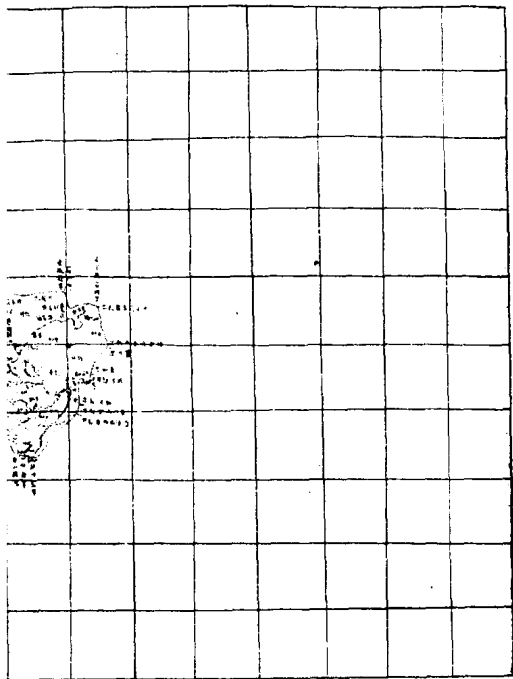
易州在省治北一百四十里至

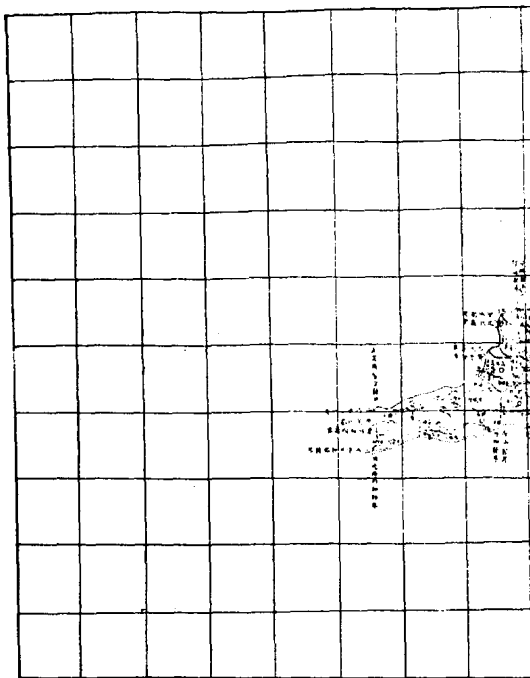
京師二百二十里。領縣二。東涑水西廣昌。拒馬河二源俱出廣昌縣。西源出治西南涑山鎮海寺。東源出治東南泰山廟古塔下。合東流經浮圖峪。又東北經州西紫荆關左右各納數小水。折北流經涑水縣西北黃莊右納小水一。又北折東經縣北東南流右納一水至鐵鎖崖下支津。東出入房山縣界。正渠南流經縣東清水河出縣西北紫涼山。合諸小水東南流注之。又東南入保定府定興縣界。易水即古濡水出州西孟

津嶺合數小水東流經治南又東五里河出州北南流注之又經涑水縣西南迎紫河出州北紅崖山道欄河出涑水縣西北樂平山並南流注之又東折南亦入定興縣界白澗河即中易水出州西北紫荆關南五峰山東南流合紫荆關水又南雙峰河出州西東流注之又南許家村河軍士川大關村河獨石口河俱出州西合東流注之又東流經治南又東亦入定興縣界電河即瀑河出州西南石虎岡合西考山水東南流入保定府安肅縣界徐河出州西南五迴

嶺東南流經郎山南。又南過龍門一名雷溪。又南入保定府滿城縣界。滏河即唐河自山西大同府靈邱縣東南流入界。經廣昌縣西南入保定府唐縣界。州東至南界保定府。西界山西大同府。北及東北界順天府。西南界正定府。西北界宣化府。

趙州圖





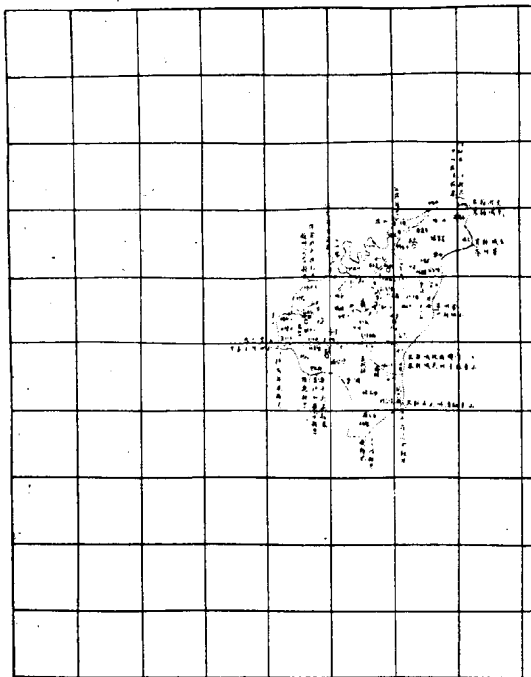
趙州在省治西南三百九十里至

京師七百四十里領縣五南隆平東南甯晉西南
柏鄉高邑臨城北泊即甯晉泊在甯晉縣東南
南承新澧河泚河沛河槐河汶河東流為十字
河注於滏陽河滏陽河自順德府鉅鹿縣北流
入界經隆平縣東甯晉縣東南受十字河又東
北入冀州新河縣界新澧河自順德府任縣北
流入界經隆平縣東又北匯於泊泚河二源南
源自順德府內邱縣北流入界經臨城縣西南
合乞了山水東北流北源出臨城縣南敦輿山

東南流來會。又經縣南，錯入順德府內邱、唐山二縣界。復經隆平縣北，匯於洺。洺河自正定府贊皇縣東南流入界，經高邑縣南，東南流經柏鄉縣北。又經隆平縣北，午河上源曰泥河，出臨城縣北，又東經柏鄉縣南來會。又東匯於洺。槐河自正定府元氏縣東南流入界，經高邑縣北。州治南甯晉縣西南，洺河自正定府樂城縣來。緒龍河自正定府元氏縣來，經州治西合。東南流來會。又東南匯於洺。州東界保定府，南界順德府，西至東北界正定府，東南界冀州，西南界

山西遼州及平定州

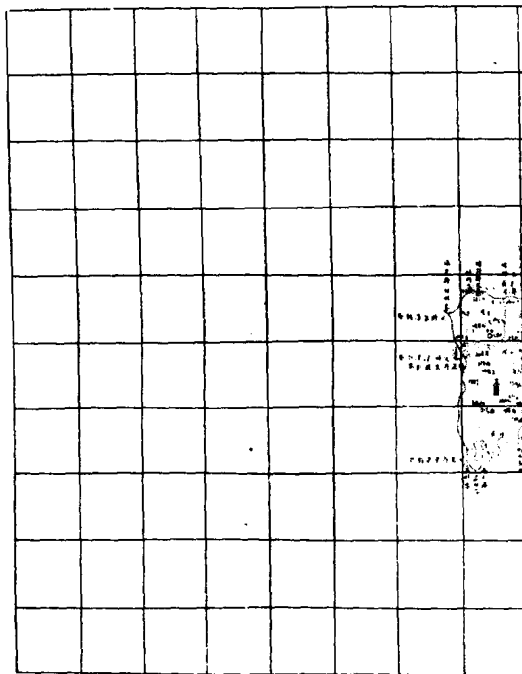
冀州圖



冀州在省治南三百三里至

京師六百三十三里。領縣五。東南棗強。西南新河。南宮。東北衡水。武邑。滄陽。河自趙州甯晉縣東流入界。經新河縣北。州治西北。又經衡水縣西。新河自州治西環治城東北流注之。又東北流經縣北。又經武邑縣北入深州。武強縣界。州東及東北界河間府。南界廣平府。西界趙州。北界深州。東南界山東臨清州。西南界順德府。西北界保定府。

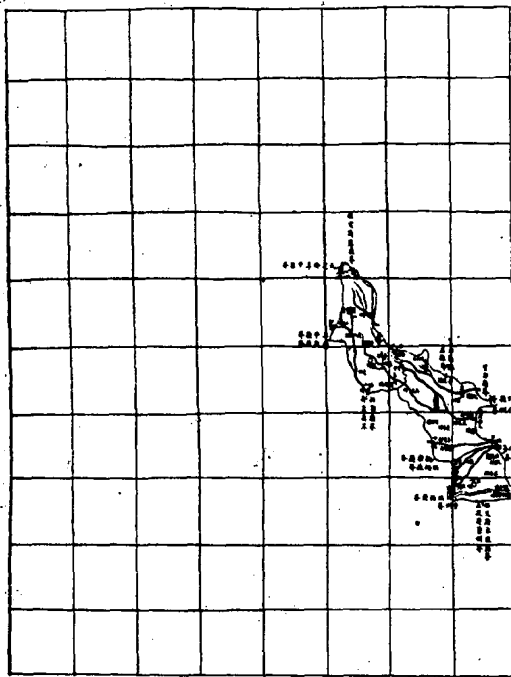
深
州
圖



深州在省治南二百八十二里至

京師六百十二里。領縣三。東武強。北安平。東北饒陽。滹沱河自定州深澤縣東流入界。經安平縣西南州治西北。復經安平縣東南。饒陽縣南。東入河間府獻縣界。滏陽河自冀州武邑縣北流入界。經武強縣東。又東北亦入獻縣界。緒龍河自保定府祁州東流入界。經安平縣北。又東北入保定府博野縣界。州東及東北界河間府。南及東南界冀州。北至西南界保定府。

定州圖



定州在省治西一百五十里至

京師五百里。領縣二。東南深澤。西北曲陽。唐河即
澆河。自保定府唐縣合恆河。東南流入界。經治
西北支曹分二支。一支東南流。經治東南。嘉河
一名孟良河。出曲陽縣西北。東南流。合二小水
來注之。又東入保定府祁州界。一支東流。經治
東北。清水河二源。並出州西北。合東南流。注之。
又東北入保定府望都縣界。恆河自唐縣錯入
州界。經曲陽縣北。三會河三源。俱出縣西北境。
東南流。注之。又東復入唐縣界。馬泥河出曲陽

縣東北。南流折東。亦入唐縣界。沙河自正定府
阜平縣東南流入界。經曲陽縣西北。平陽河亦
自阜平縣來東南流注之。又東左納圓覺泉水。
折南流。錯入正定府行唐新樂二縣界。復東經
治南。又東入祁州界。滋河自正定府無極縣分
二支。並東北流入界。經深澤縣西。又經縣北。合
東流。經州治東南。亦入祁州界。滹沱河亦自無
極縣東流入界。經深澤縣南。又東經于位村。北
入深州安平縣界。州東至北界保定府。南至西
北界正定府。東南界深州。及保定府。

欽定大清會典圖卷一百四十五

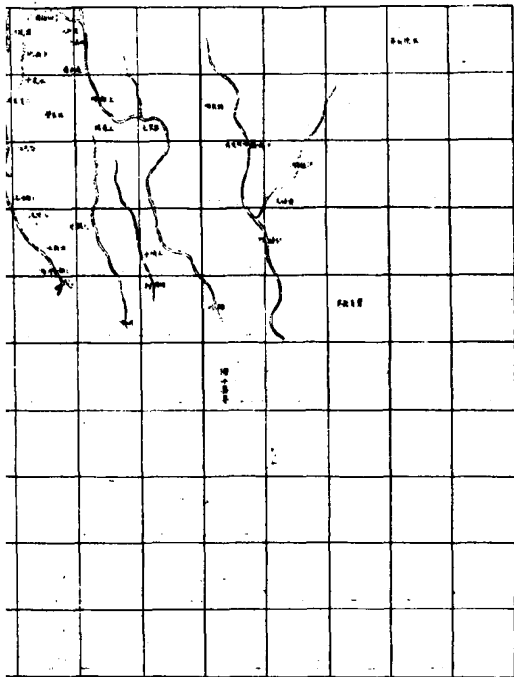
輿地七

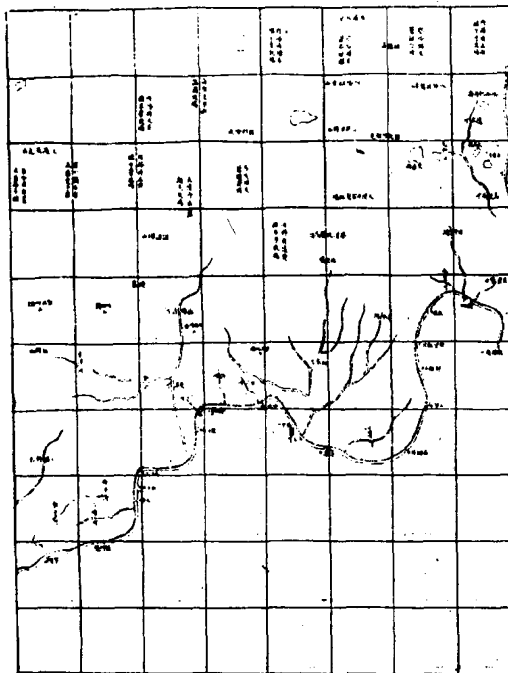
口北道屬三廳圖

察哈爾圖

口北道屬三廳圖一

中

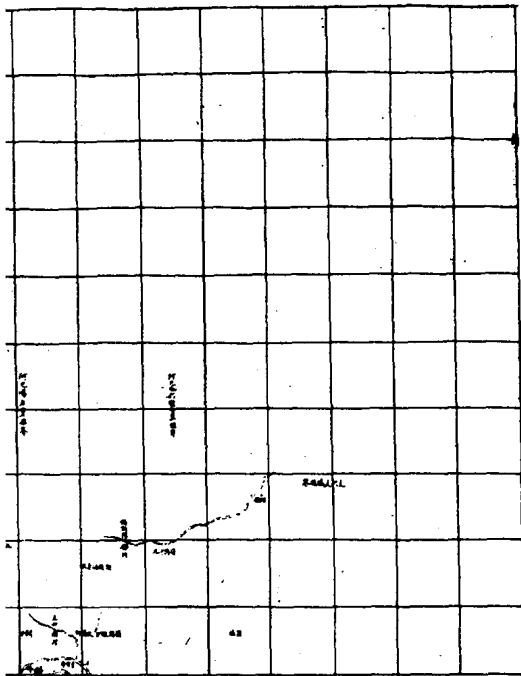




口北道屬三廳圖二

中北

一

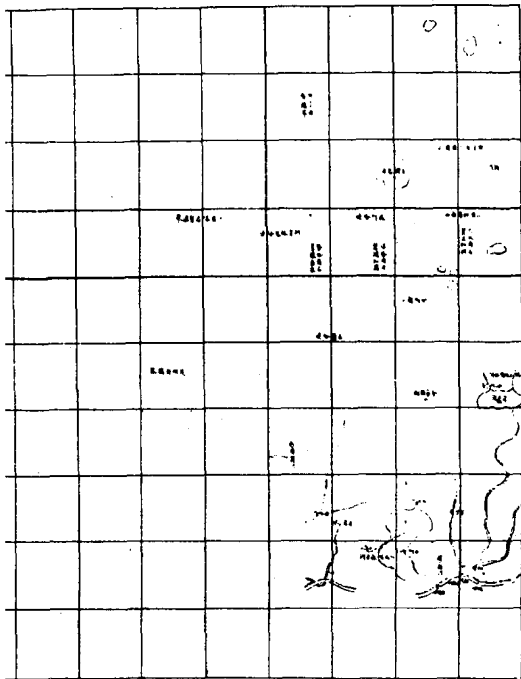


		△			048 21 24		
		△					ATM 4
		△	0		0481 0482 0483		86 10 04 84
		△			0484 0485 0486		72 0480 0481 0482 0483

口北道屬三廳圖三

右北

一一



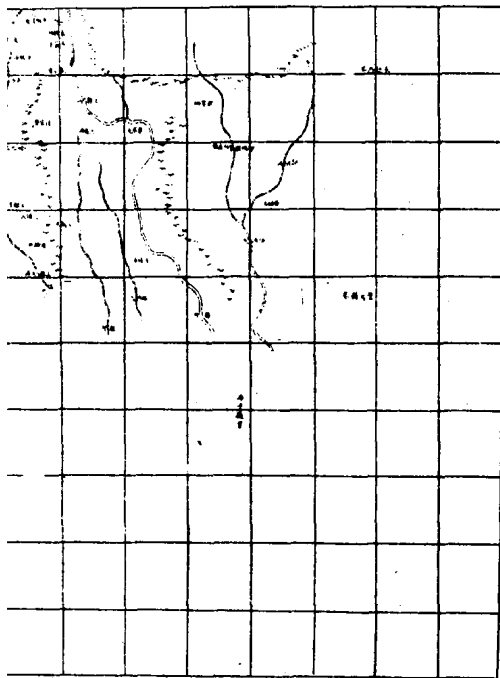
口北道駐宣化府在省治西北七百九十里。至京師四百六十里。領廳三。南張家口。東北獨石口。多倫諾爾。上都河出獨石口。廳東北巴顏屯圖。因爾山即黑龍山。左坳名哈達圖。大巴漢兩泉湧出。右坳名什伯圖。大巴漢亦兩泉湧出。合西北流。經多倫諾爾。廳西南上都河汎西。又北至開平城。東南折東流。經廳治北。左納克依綰河。又東南右納圖爾根伊札爾河。折南經治東。二道泉河出廳西南。北流折東南來注之。又東南入承德府豐甯縣界。黑河出黑龍山老樟溝。東

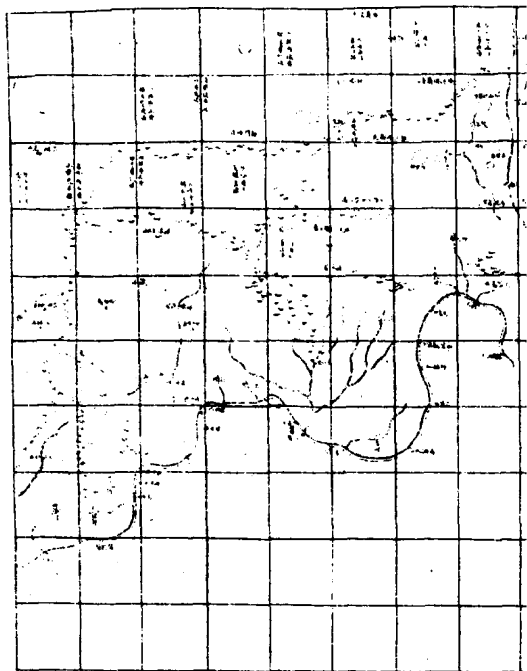
南流經獨石口廳東黑河汎西卯鎮汎南。又西南入承德府灤平縣界沽河。一曰白河。出獨石口廳北狗牙山。南流經馬神廟喇麻洞馬圖嶺西。神明鏡溝龐家窰東。至北柵口入邊。經廳西而南。水泉河一曰西柵口水。大砦溝水一曰東柵口水。並南流來會。又南錯入宣化府赤城縣界。復經廳東南入宣化府延慶州界。大石門河出獨石口廳西北。東南流亦入赤城縣界。清水河出張家口廳東北雙盤道嶺西南流。太子河西南流注之。石窰泉即豪慶兒水南流注之。又

西南歧為二會驛馬圖河。河出廳北麻泥壩南，
洋經驛馬圖西，乾圪料溝西南流注之。又經上
下拜察為拜察河，夾沙河東南流注之。又南與
清水河會。又南西溝水東南流注之。又南入宣
化府萬全縣界。東陽河自山西豐鎮廳東流入
界，合其廳一小水為合河口。又東蘇祿計河南
流來會。折南入宣化府懷安縣界。西陽河亦自
其廳來入懷安縣界。東沙河新河西沙河孫才
溝並出張家口廳入萬全縣界。小清水河亦出
廳東北西南流入宣化府龍門縣界。隨客河烏

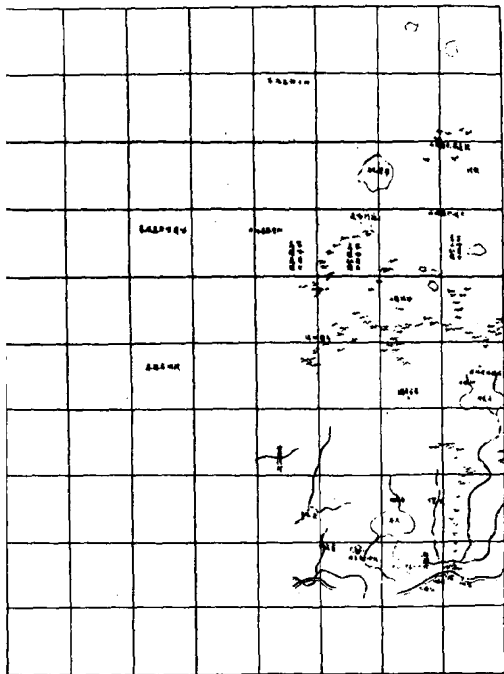
克爾河並。在多倫諾爾廳西南。瀝為克勒泊。東
及東南界承德府。西界山西豐鎮廳。北及西北
界察哈爾。南界宣化府。東北界圍場。西南界山
西大同府。

察哈爾圖一





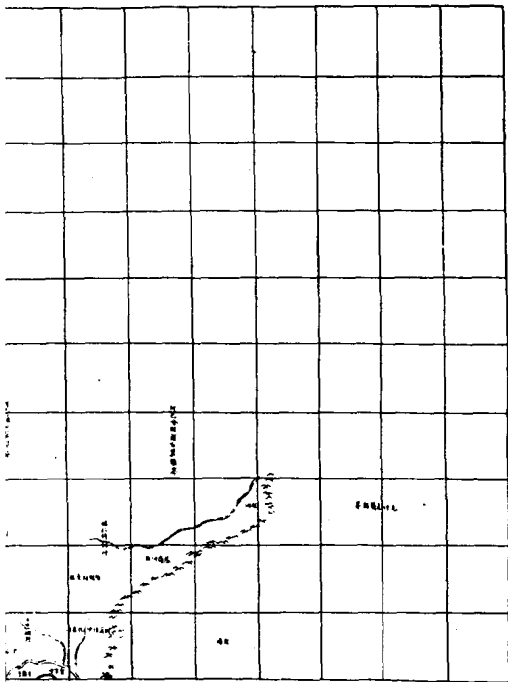
察哈爾圖二



察哈爾圖三

中北

一



察哈爾都統駐張家口在

京師西北四百三十里所屬八旗左翼四旗東起正藍。以次而西為鑲白正白鑲黃及右翼正黃東半旗並當直隸北邊外承德府多倫諾爾廳獨石口廳張家口廳界。右翼四旗東起正黃西半旗。以次正紅鑲紅鑲藍並當山西北邊外豐鎮廳甯遠廳界。北至內蒙古錫林郭勒盟界。西至內蒙古烏蘭察布盟界。東北至昭武達盟界。東南至直隸界。西南至山西界。

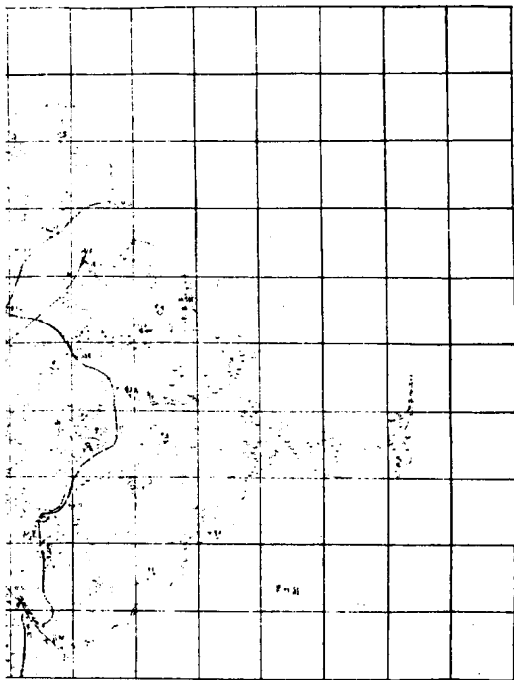
欽定大清會典圖卷一百四十六

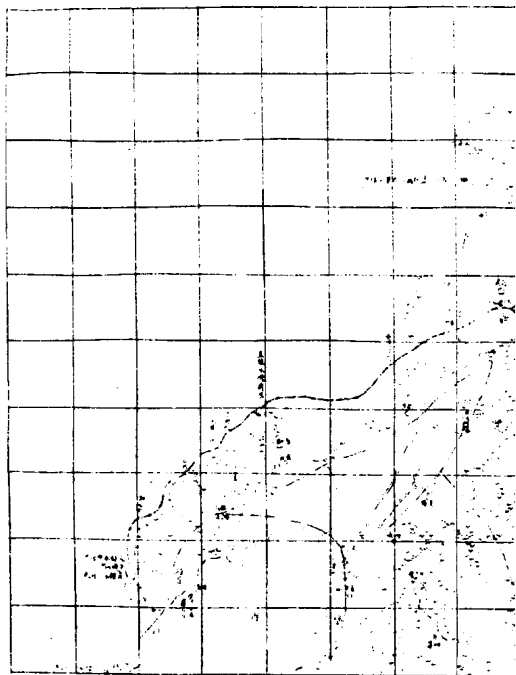
輿地八

盛京全圖

奉天府圖

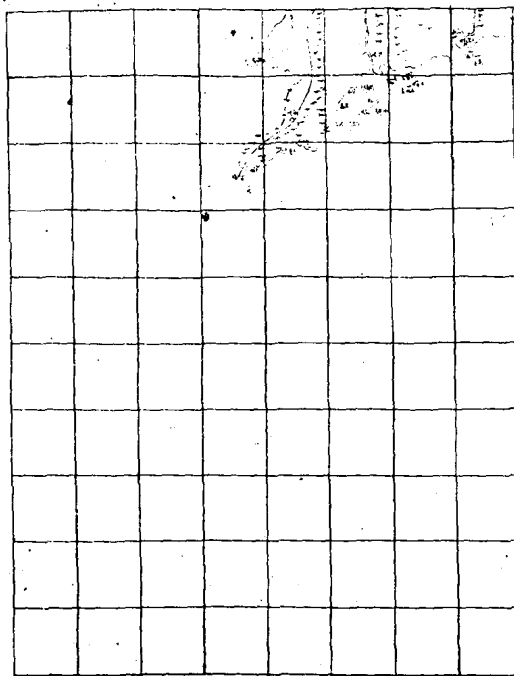
盛京省全圖一





盛京省全圖二

南



盛京在

京師東

盛京將軍兼總督奉天府府尹兼巡撫治奉天府

將軍本屬城一

即京城本城

所屬城十三東

興京

即廳治

南遼陽

即州治

鳳凰

即廳治

岫巖

即州治

牛莊

蓋州

即蓋州縣治

熊岳復州

即州治

金州

即廳治

北開原

即縣治

西錦州

即錦州府錦縣治

義州

即州治

廣甯

即縣治府

尹本屬府一

即省治

所屬府二廳二

奉天府東北

昌圖府西南錦州府東

興京廳東南鳳凰廳鳳凰廳南為大海東接朝鮮

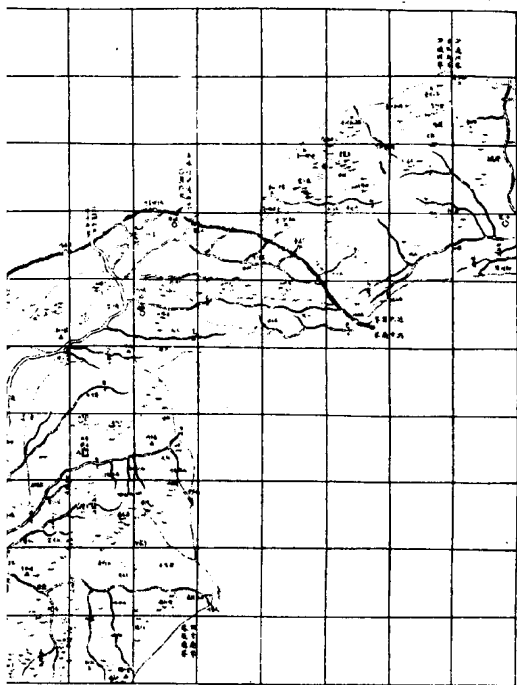
界西接直隸永平府界鴨綠江自吉林吉林府
入境經

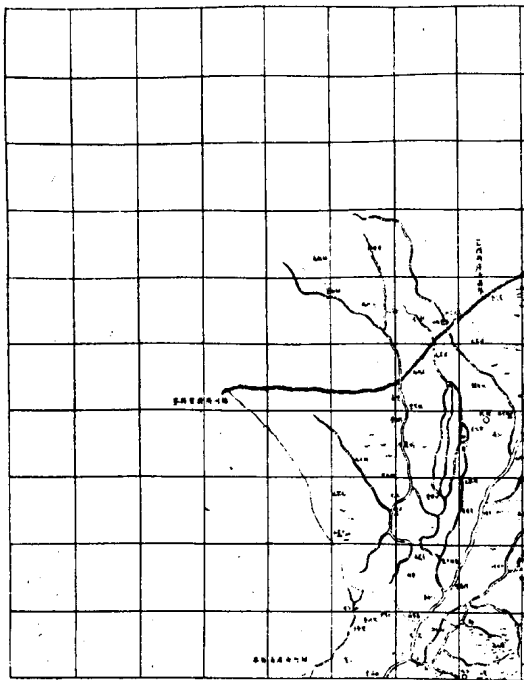
興京廳東屈西南流混江出廳東北境西南流經
廳東南鳳凰廳東北來會又西南至鳳凰廳東
南合靉河入於海大洋河出鳳凰廳西北碧流
河出奉天府西南並南流入於海東遼河出圖
場北流錯入吉林府界復入境經昌圖府北西
遼河一日外遼河自內蒙古科爾沁旗東南流
來會折西南經奉天府西北合清河至府西南
渾河出

興京廳東北境西南流合蘇子河太資河來會又西南入於海大凌河小凌河六州河並自直隸承德府入境經錦州府東南入於海輝發江出興京廳東北境東北流入吉林府界東及東北至吉林界西及西南至直隸界南至海北及西北至內蒙古哲里木盟界東南至朝鮮界

奉天府圖一

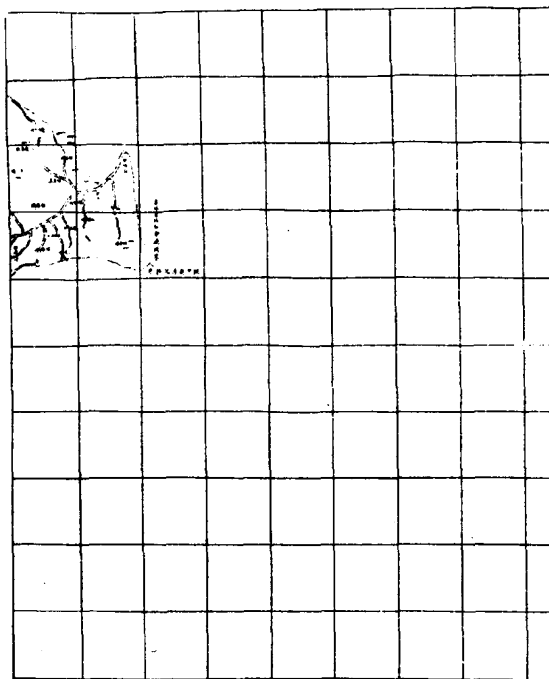
中





奉天府圖二

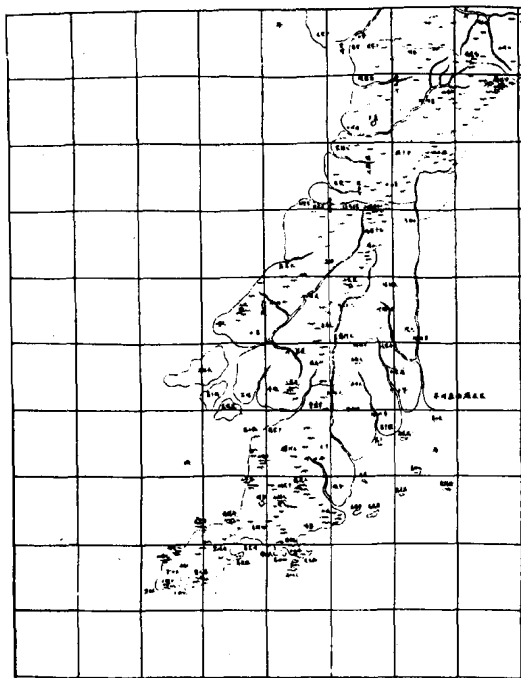
左中
一



奉天府圖三

中南
一

1	2	3	4	5	6	7	8
9	10	11	12	13	14	15	16
17	18	19	20	21	22	23	24
25	26	27	28	29	30	31	32
33	34	35	36	37	38	39	40
41	42	43	44	45	46	47	48
49	50	51	52	53	54	55	56
57	58	59	60	61	62	63	64
65	66	67	68	69	70	71	72
73	74	75	76	77	78	79	80
81	82	83	84	85	86	87	88
89	90	91	92	93	94	95	96
97	98	99	100	101	102	103	104
105	106	107	108	109	110	111	112
113	114	115	116	117	118	119	120
121	122	123	124	125	126	127	128
129	130	131	132	133	134	135	136
137	138	139	140	141	142	143	144
145	146	147	148	149	150	151	152
153	154	155	156	157	158	159	160
161	162	163	164	165	166	167	168
169	170	171	172	173	174	175	176
177	178	179	180	181	182	183	184
185	186	187	188	189	190	191	192
193	194	195	196	197	198	199	200
201	202	203	204	205	206	207	208
209	210	211	212	213	214	215	216
217	218	219	220	221	222	223	224
225	226	227	228	229	230	231	232
233	234	235	236	237	238	239	240
241	242	243	244	245	246	247	248
249	250	251	252	253	254	255	256
257	258	259	260	261	262	263	264
265	266	267	268	269	270	271	272
273	274	275	276	277	278	279	280
281	282	283	284	285	286	287	288
289	290	291	292	293	294	295	296
297	298	299	300	301	302	303	304
305	306	307	308	309	310	311	312
313	314	315	316	317	318	319	320
321	322	323	324	325	326	327	328
329	330	331	332	333	334	335	336
337	338	339	340	341	342	343	344
345	346	347	348	349	350	351	352
353	354	355	356	357	358	359	360
361	362	363	364	365	366	367	368
369	370	371	372	373	374	375	376
377	378	379	380	381	382	383	384
385	386	387	388	389	390	391	392
393	394	395	396	397	398	399	400
401	402	403	404	405	406	407	408
409	410	411	412	413	414	415	416
417	418	419	420	421	422	423	424
425	426	427	428	429	430	431	432
433	434	435	436	437	438	439	440
441	442	443	444	445	446	447	448
449	450	451	452	453	454	455	456
457	458	459	460	461	462	463	464
465	466	467	468	469	470	471	472
473	474	475	476	477	478	479	480
481	482	483	484	485	486	487	488
489	490	491	492	493	494	495	496
497	498	499	500	501	502	503	504
505	506	507	508	509	510	511	512
513	514	515	516	517	518	519	520
521	522	523	524	525	526	527	528
529	530	531	532	533	534	535	536
537	538	539	540	541	542	543	544
545	546	547	548	549	550	551	552
553	554	555	556	557	558	559	560
561	562	563	564	565	566	567	568
569	570	571	572	573	574	575	576
577	578	579	580	581	582	583	584
585	586	587	588	589	590	591	592
593	594	595	596	597	598	599	600
601	602	603	604	605	606	607	608
609	610	611	612	613	614	615	616
617	618	619	620	621	622	623	624
625	626	627	628	629	630	631	632
633	634	635	636	637	638	639	640
641	642	643	644	645	646	647	648
649	650	651	652	653	654	655	656
657	658	659	660	661	662	663	664
665	666	667	668	669	670	671	672
673	674	675	676	677	678	679	680
681	682	683	684	685	686	687	688
689	690	691	692	693	694	695	696
697	698	699	700	701	702	703	704
705	706	707	708	709	710	711	712
713	714	715	716	717	718	719	720
721	722	723	724	725	726	727	728
729	730	731	732	733	734	735	736
737	738	739	740	741	742	743	744
745	746	747	748	749	750	751	752
753	754	755	756	757	758	759	760
761	762	763	764	765	766	767	768
769	770	771	772	773	774	775	776
777	778	779	780	781	782	783	784
785	786	787	788	789	790	791	792
793	794	795	796	797	798	799	800
801	802	803	804	805	806	807	808
809	810	811	812	813	814	815	816
817	818	819	820	821	822	823	824
825	826	827	828	829	830	831	832
833	834	835	836	837	838	839	840
841	842	843	844	845	846	847	848
849	850	851	852	853	854	855	856
857	858	859	860	861	862	863	864
865	866	867	868	869	870	871	872
873	874	875	876	877	878	879	880
881	882	883	884	885	886	887	888
889	890	891	892	893	894	895	896
897	898	899	900	901	902	903	904
905	906	907	908	909	910	911	912
913	914	915	916	917	918	919	920
921	922	923	924	925	926	927	928
929	930	931	932	933	934	935	936
937	938	939	940	941	942	943	944
945	946	947	948	949	950	951	952
953	954	955	956	957	958	959	960
961	962	963	964	965	966	967	968
969	970	971	972	973	974	975	976
977	978	979	980	981	982	983	984
985	986	987	988	989	990	991	992
993	994	995	996	997	998	999	1000



盛京奉天府在

京師東一千五百里。領廳三州二縣五。治承德。西
南海城蓋平遼陽州復州金州廳。西北新民廳。
東北鐵嶺開原海龍廳。海在府西南。東接鳳凰
廳岫巖州界。西為金州廳境。曰貔子窩口。其東
南有長山諸島。南曰大連灣。有棒槌諸島。又西
南曰旅順口。又北為羊頭窪。迤東北為黃龍尾。
有孤山島。又西北為復州境。有長興諸島。又東
北為蓋平縣境。又西為海城縣境。曰沒溝營口。
又西接錦州府廣甯縣界。遼河自昌圖府康平

縣東南流入界。經開原縣西南。亮子河。馬鬣河。並自昌圖府來合。西南流注之。又東南。清河自海龍廳西流。經縣東。右納三小水。經威遠堡門。合扣河。又西南。合沙河注之。至鐵嶺縣治西北。柴河出開原縣東南。西流。經高力站南注之。又西南。范河。懿路河。拊牛河。並西流注之。又西南。經石佛寺。至新民廳東南。養息牧河。自蒙古蘇魯科東南流。經彰武臺門來注之。又西南。蒲河。即泥河。自府治東北。蒲河所西南流。至新民廳東南注之。又西南。柳河溝。一曰扣河。亦曰新開。

河自蒙古庫倫上哨東南來經廳西北歧為數
支。合鷄鷹河葦塘河及境西諸小水復合南流
注之。又西南會渾河。河一名小遼河。自

興京廳西流入界。經府治東。左納馬郡丹河。又西。
經撫順至葛布街南。左納塔兒峪河。喇姑峪河。
高士屯河。經府治南。又西南。經彰驛站。左納南
新開河。至遼陽州西北。小北河屯東。太資河二
源並自

興京廳來。合西流。左納細河。藍河。湯河。達連河。至
州治北。合十里河及沙河。鋪河來會。又西南。左

納沙河及鞍山河。又經海城縣西。左納土河及沙河。又西經牛莊東北。合蛤蜊河。又西至三岔河口。會遼河。遼河又西南經田莊台。至沒溝營口。入於海。輝發江一名柳河。自

興京廳通化縣東北流入界。經海龍廳西南。左納白銀河。梅河及沙河水。經廳治南。又東。右納押鹿河。左納大沙河水。又至朝陽鎮南。伊通河亦自通化縣來。經柳河鎮。合減水河。東北流注之。又東。窩集河三通河。並自通化縣來注之。又東北。經輝發城。北右納黃泥河。又東。亮子河出廳

北合磻石河南流注之。又東。右納蝦蟆河蛟河水。又東北至駝佛別入吉林。吉林府伊通州界。南沙河在海城縣西南入於海。淤泥河在蓋平縣北。清河又名蓋州河。螞頭河熊岳河並在蓋平縣南。俱西流入於海。浮渡河出復州東北。老虎峪西流經州西北入於海。復州河出州東北。和尚帽山西南流。珍珠河東南流注之。嵐崗河出嵐崗山北流。折西南注之。又西南至長興島入於海。澄沙河出金州廳東。大沙河出復州東。北。清水河出復州大白山。贊子河出復州吳姑。

成諸山。碧流河出蓋平縣東南山。經復州東合
吊橋河。並南流經金州廳東入於海。赫爾蘇河
在海龍廳西北入吉林府伊通州界。圍場在府
東北。

天柱山在承德縣東北。

隆業山在承德縣西北。千山在遼陽州南。府東及東
南界。

興京廳。西界錦州府。南界鳳凰廳。北界昌圖府。西
北界直隸承德府。西南界海。東北界吉林。吉林
府。